



Eura Fankkee

Asemakaavalaajennuksen arkeologinen inventointi 2025

Sampsa Perälä
Maanala Oy

Sisällysluettelo

Tutkimuksen perustiedot	3
1. Johdanto	5
1.1. Tausta ja tutkimustehtävä	5
1.2. Menetelmät	5
2. Taustatutkimus	6
2.1. Maaperä ja topografia	6
2.2. Tutkimushistoria ja tunnetut kohteet	7
2.3. Historialliset kartat ja paikannimistö	7
3. Maastohavainnot	9
4. Kohteet	11
1. Haras	11
2. Tuiskulantie	13
3. Teperi	15
5. Yhteenveto	17
6. Lähteet	17

Tutkimuksen perustiedot

Kohde: Eura, Fankkeen teollisuusalueen itäpuoliset osat Valtatie 12 molemmin puolin

Tutkimuksen tyyppi: arkeologinen inventointi

Tavoite: selvittää sijaitseeko tutkimusalueella arkeologisia kohteita

Tutkimuslupa: –

Kenttätyöaika: 24.10. ja 28.10.

Tutkijat: FM Sampsa Perälä, Maanala Oy

Tilaja: Projoplan / Euran kunta

Aiemmat arkeologiset tutkimukset: Anna-Liisa Hirviluoto 1959, Antti Bilund 2000, Leena Koivisto 2004, Tiina Vasko 2013.

Alkuperäinen arkistoaineisto digitaalisine valokuvineen: Maanala Oy. Raporttikopiot pdf-muodossa: Museoviraston arkisto, alueellinen vastuumuseo ja työn tilaaja.

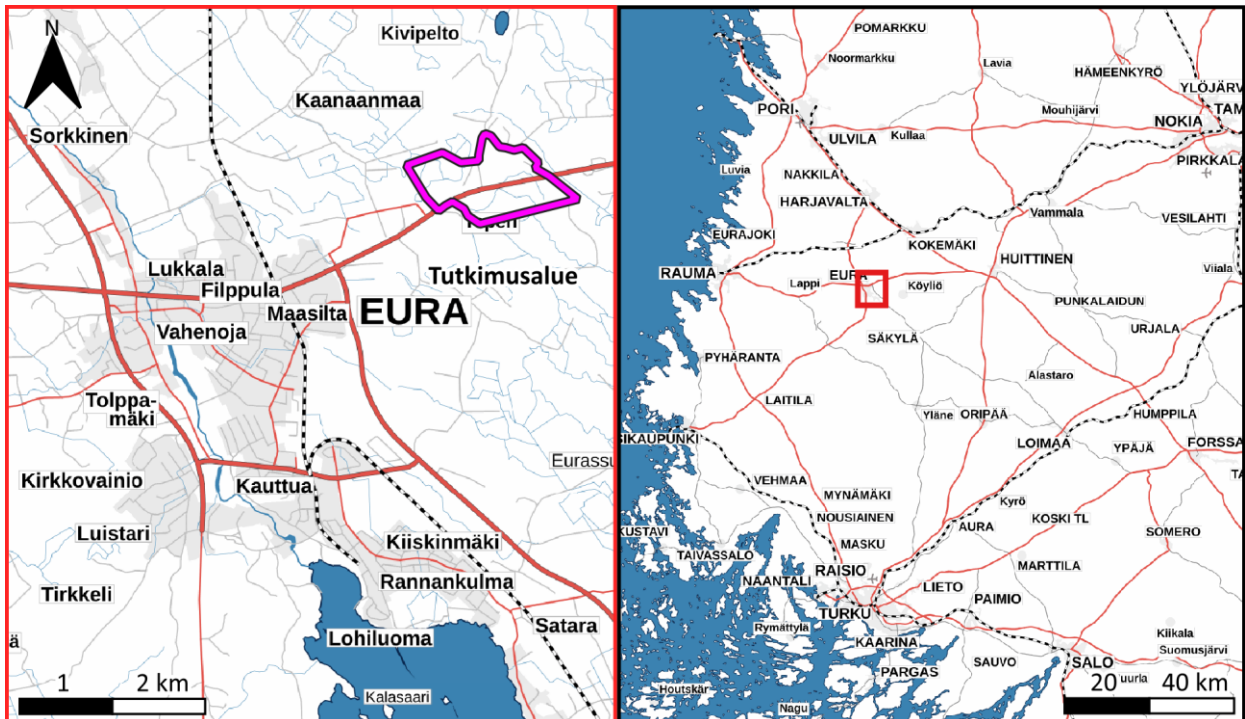
Kuvat ja kartat: FM Sampsa Perälä, Maanala Oy

Raportin karttakoordinaatit: ETRS-TM35FIN (N2000)

Koordinaatit alueen keskeltä: N 6788388 E 241684

Tutkimuksessa talletetut esinelöydöt ja näytteet: –

Tulos: Selvityksessä löydettiin kolme kohdetta, joista yhtä ehdotetaan suojeltavana kiinteänä muinaisjännöksenä ja kahta muuta rekisteröitäväksi muu kohde -statuksella.

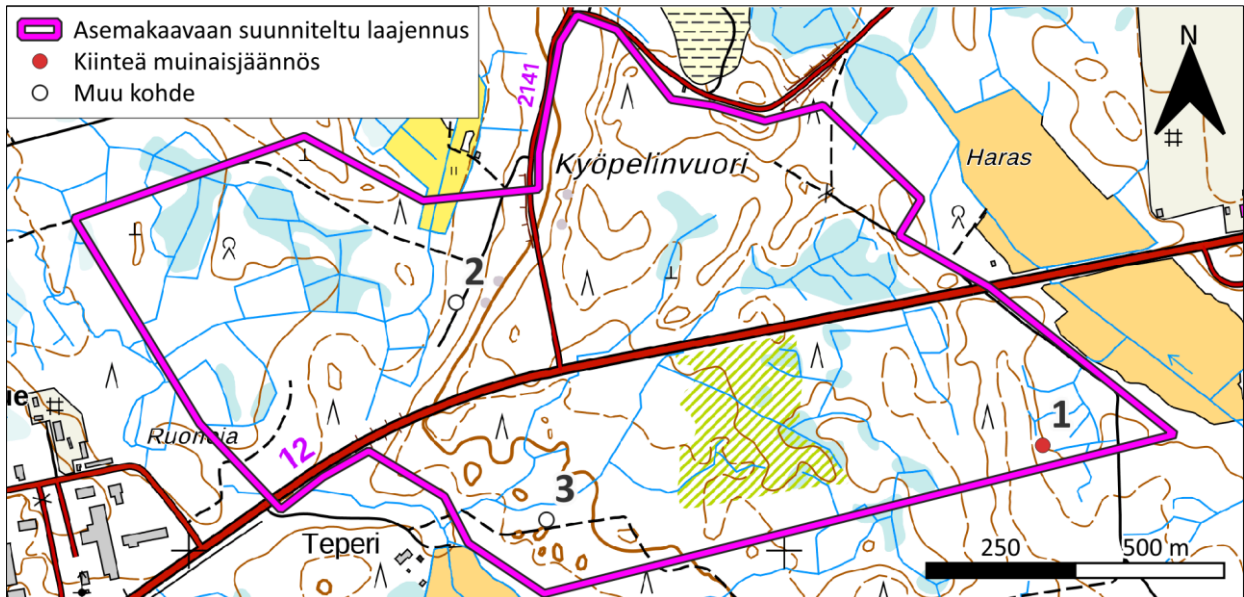


Kuva 1. Vasemmalla karttaote, johon tutkimusalue Eurassa on merkitty purppuralla. Oikealle on merkitty punaisella suorakulmiolla vasemman kartan sijainti. Selkokartta: Maanmittauslaitos.

Kansikuva: Maisemia Kyöpelinvuoren pohjoisosien hakkuuaukealta. Kuva: Sampsa Perälä/Maanala Oy.

Taulukko 1: Kohdeluettelo.

Nro	Kohdenimi	Laji	Tyyppi	Rekisterissä	N	E
1	Haras	kiinteä muinaijäännös	tervahaudat	uusi kohde	6945315	236398
2	Tuiskulantie	muu kohde	rajamerkit	uusi kohde	6788417	241449
3	Teperi	muu kohde	viljelyröykkiöt	uusi kohde	6788052	241601



Kuva 2. Inventoinnissa löydetty kohteet merkittynä maastokartalle. Selvitysalue merkitty purppuralla.

1. Johdanto

1.1. Tausta ja tutkimustehtävä

Projoplan Oy valmisteli vuonna 2025 Euran kunnalle Fankkeen asemakaavan laajentamista itään. Kaava-alueen laajennusosa sijaitsee valtatie 12 pohjois- ja eteläpuolilla. Satakunnan museo on katsonut alueen arkeologisen inventoinnin tarpeelliseksi, koska edellinen osayleiskaavaa koskeva arkeologinen inventointi on tehty 2013. Asemakaavalaajennusta koskevaa aluetta ei ole silloin – tai aiemmissa tutkimuksissa – kattavasti inventoitu maastossa. Alueella ei ole entuudestaan tunnettuja arkeologisia kohteita. Euran kunta tilasi inventoinnin Maanala oy:ltä 7.10.2025.

1.2. Menetelmät

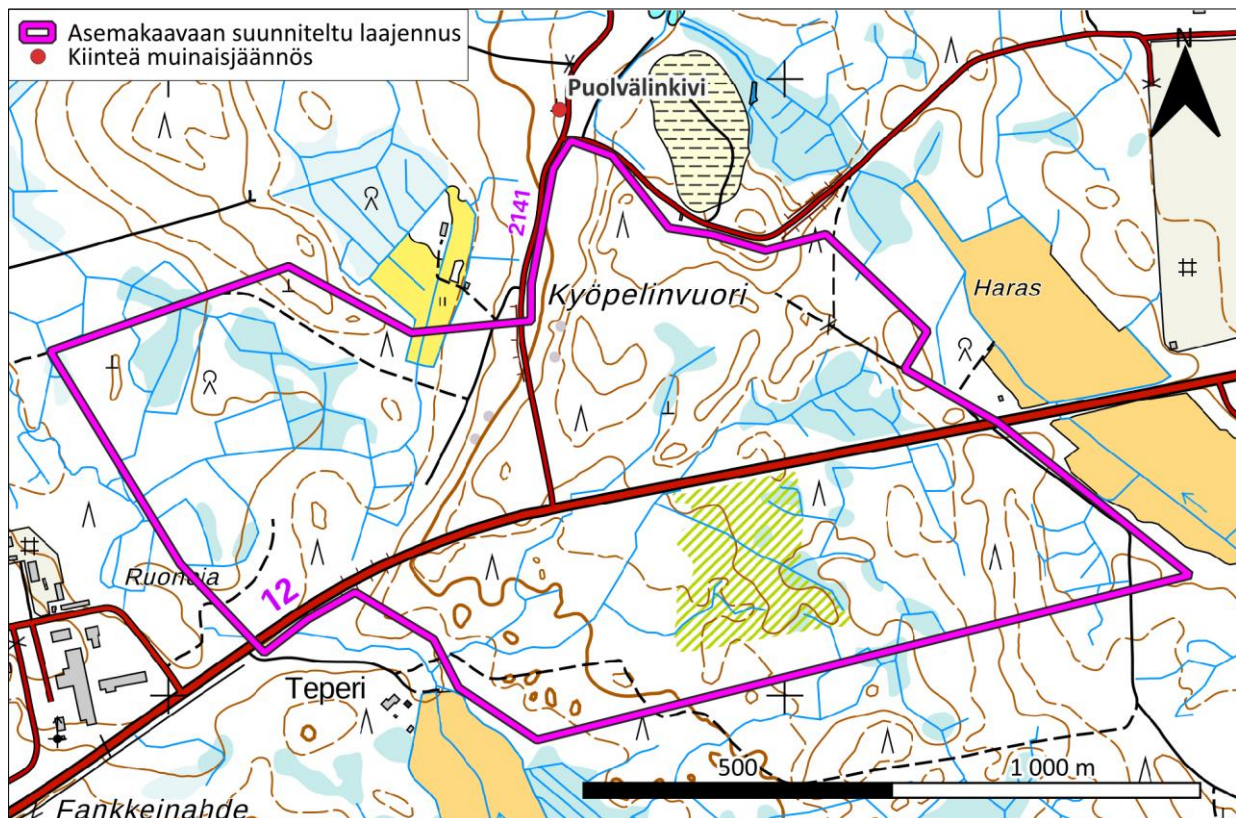
Ennen arkeologisen inventoinnin maastotöitä asemakaavan laajennusalueelta tehtiin kattava esiselvitys. Siinä käytiin läpi aiemmat relevantit arkeologiset tutkimukset, asemoitiin vanhat peruskarttalehdet (1134 08), vuoden 1948 ilmakuva (Paikkatietoikkuna), pitäjänkartta

vuodelta 1845 (1134 08) ja isojakokartat (Forselius 1779).

Arkeologisiin kohteisiin mahdollisesti viittavaa paikannimistöä selvitettiin karttalähteiden lisäksi avoimista nimistöportaaleista (Nimisampo ja Nimiarkisto). Tutkimusalueen arkeologista potentiaalia tarkasteltiin maastokarttojen topografiasta ja Maanmittauslaitoksen 5p/m²-laserkeilausaineistosta. Alueen maalajit katsottiin Geologian tutkimuskeskuksen 1:200 000 maaperäkartta-aineistosta.

Maastotyö suoritettiin normaalein arkeologisin inventointimenetelmin: silmänvaraisella havainnoinnilla, maanätekairauksin ja koekuopittamalla. Pintapoiminnalle suotuisia maastonkohtia ei tavattu. Tehdyt havainnot dokumentoitiin muistiinpanoin, valokuvamalla ja mittauksin. Paikkatietomittaukset tehtiin Garmin Montana 700 GPS-laitteella.

FM Samps Perälä teki maastotyöt kelvollisissa havainto-olosuhteissa 24.10. ja 28.10.2025.



Kuva 3. Tutkimusalue merkittynä purppuralla viivalla Maanmittauslaitoksen maastokartalle. Lisäksi lähistön ainut tunnettu muinaisjäänös merkitty punaisella ympyrällä.

2. Taustatutkimus

2.1. Maaperä ja topografia

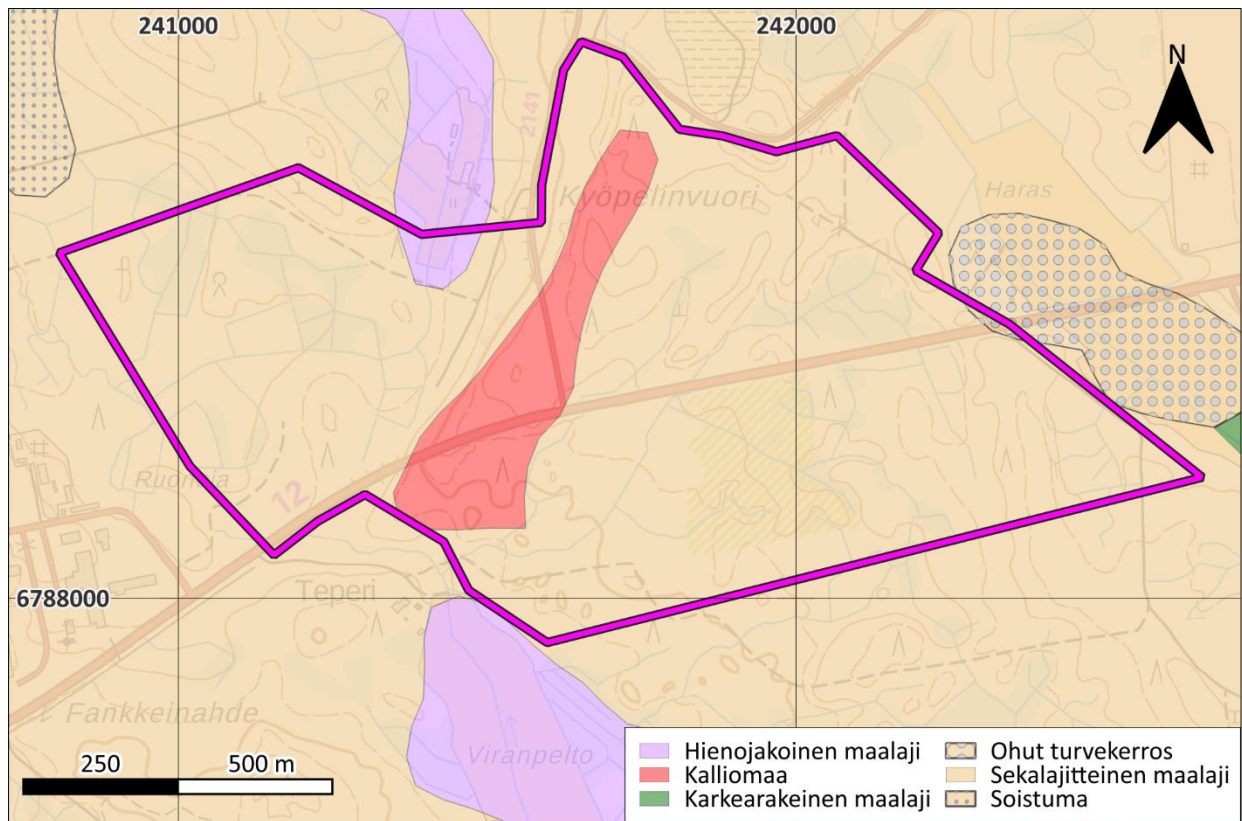
Geologian tutkimuskeskuksen maaperäkartalla alueelle on merkitty pääasiassa vain päälajittaan selvittämätöntä sekalajitteista maata sekä kalliomaata, joiden perusteella ei voida tehdä päätelmiä alueen arkeologisesta potentiaalista.

Maanmittauslaitoksen 5 pistettä/m²-laserkeilausaineistosta tarkastettiin arkeologisiin kohteisiin viittaavat maastonmuodot. Selvityksessä havaittiin maastossa tarkastettavaksi mahdollinen tervahauta.

Muinaisrannat alueella ajoittuvat 6250–4750 eaa. (Hakonen 2025). Alue on ollut silloin osa

kookkaampaa nykyisten Euran itäosien ja Köyliön länsiosien muodostamaa saarta, joka sijaitsi nykyisen Pyhäjärven muodostaman lahden keskellä. Saaren laajetessa ajan kuluessa, sen itä- ja länsireunoilta kulki lahdelta vain kapeat salmet. Kyseisen muinaissaaren alueelta ei ole aiemmin tullut esiin esihistoriallisia muinaisjäännöksiä.

Maastokartalta tarkastellun topografian perusteella selvitysalue ei vaikuta erityisen potentiaaliselta esihistoriallisen ihmistoiminnan kannalta, sillä maasto on joko kosteikkoista, tai epätasaista ja kosteutta keräävää metsää, minkä vuoksi aluetta on sittemmin ojitettu. Todennäköisemmin ihmisasutukset ovat sijoittuneet muinaislahden suojaisemmille ja maaperältään suotuisemmille rannoille.



Kuva 4. Selvitysalue Geologian tutkimuskeskuksen 1:200 000 mittakaavan maaperäkartta-aineistolla, joka on heijastettu Maanmittauslaitoksen maastokartan päälle. Asemakaavan suunniteltu laajennusalue merkitty purppuralla.

2.2. Tutkimushistoria ja tunnetut kohteet

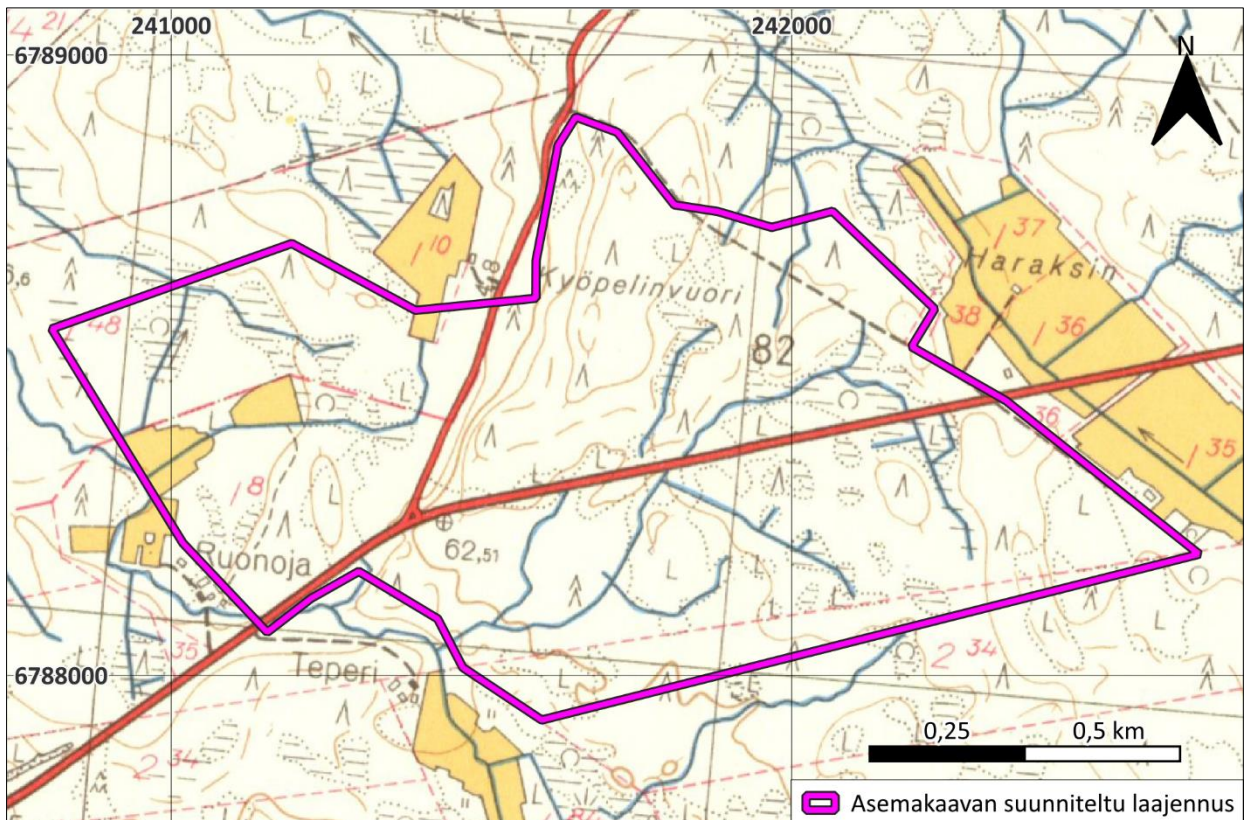
Anna-Liisa Hirviluoto on suorittanut ensimmäisen Euran kunnan kattavan inventoinnin (1959) keskittyen kiinteisiin muinaisjäänkösiin, irtolöytöihin ja asukkailta saatuihin havaintotietoihin. Antti Bilund (2000) teki seuraavan kunnanlaajuisen inventoinnin, jossa Eurajokilaakson rikas esihistoria vei päähuomion. Kyseisessä inventoinnissa ei käyty selvityksenalaisella alueella. Tiina Vasko (2013) vastasi viimeisestä laajasta inventoinnista Eurassa ja on liikkunut suunnitellun kaavoitusalueen pohjoisimmassa osassa, liittyen alueen lähistöllä sijaitsevaan Puolvälinkiven kiinteään muinaisjäänköseen (Muinaisjäänösrekisterin tunnus: 1000003181).

2.3. Historialliset kartat ja paikannimistö

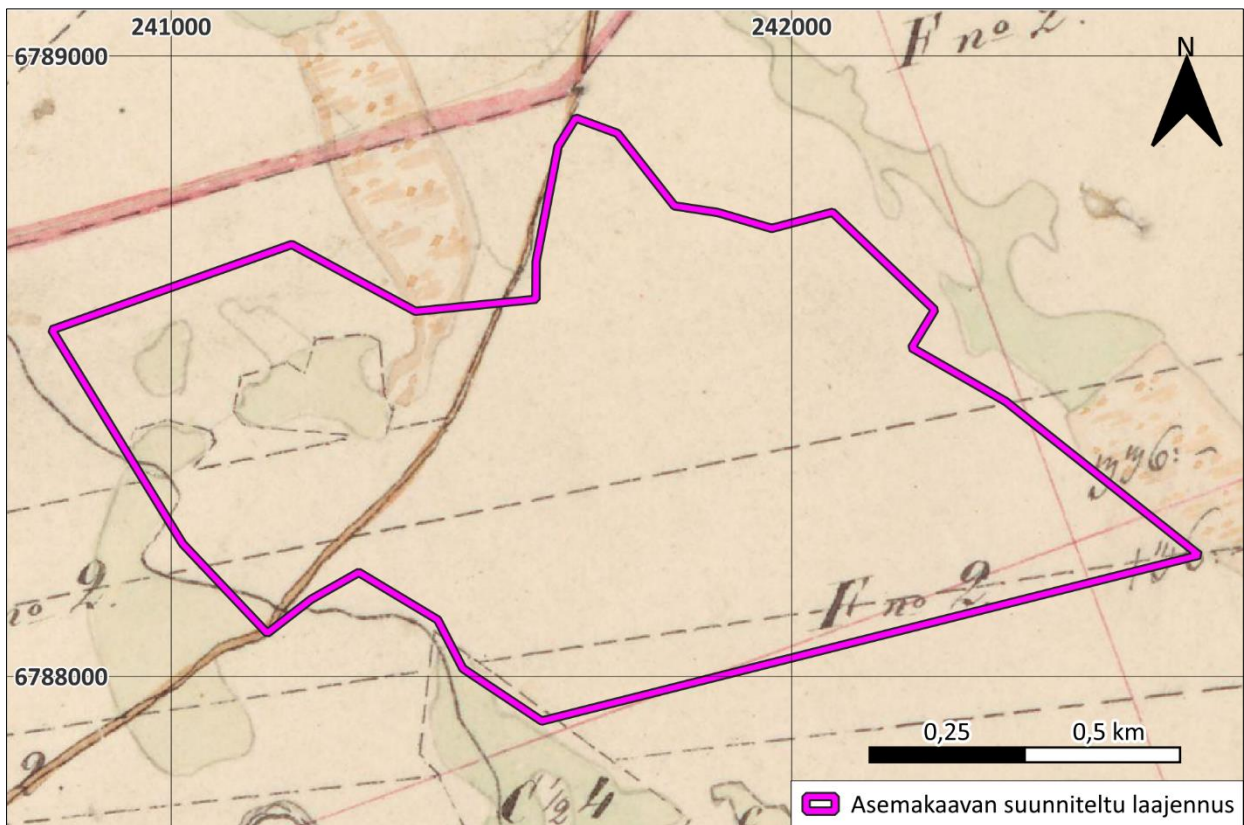
Nimistöä ja topografiaa tarkasteltiin nykykoordinaatistoon asemoidulta vuoden 1962

peruskartalta (karttalehti 1134 08). Myös vuoden 1846 pitäjänkartta asemoitiin vanhemman maankäytön tarkastelemiseksi (karttalehti 1134 08), samoin isojakokartta vuodelta 1779 (Forselius 1779). Näissä vanhoissa kartoissa ei tule ilmi merkittävää maankäyttöä, mutta niissä näkyy Eurasta Köyliön Tuiskulaan kulkenut tie. Tie on kulkenut noin 400 metriä maastossa, joka on nykyään metsänpohjaa, jatkuen sitten umpikujaiselta metsätieltä Tuiskulantielle. Tästä pohjoiseen vanhoille kartoille merkitty tie kulkee lähes samaa reittiä kuin nykyinen Tuiskulantie. Kyseisen metsätien eteläpääty on ollut tien linjaus vuoden 1948 ilmakuvassa (Paikkatietoikkuna) ja 1962 peruskartassa (1334 08 Eura). Vanhoissa kartoissa tielinjaus näyttää kulkeneen tästä vielä lännempänä, nykyisessä metsässä.

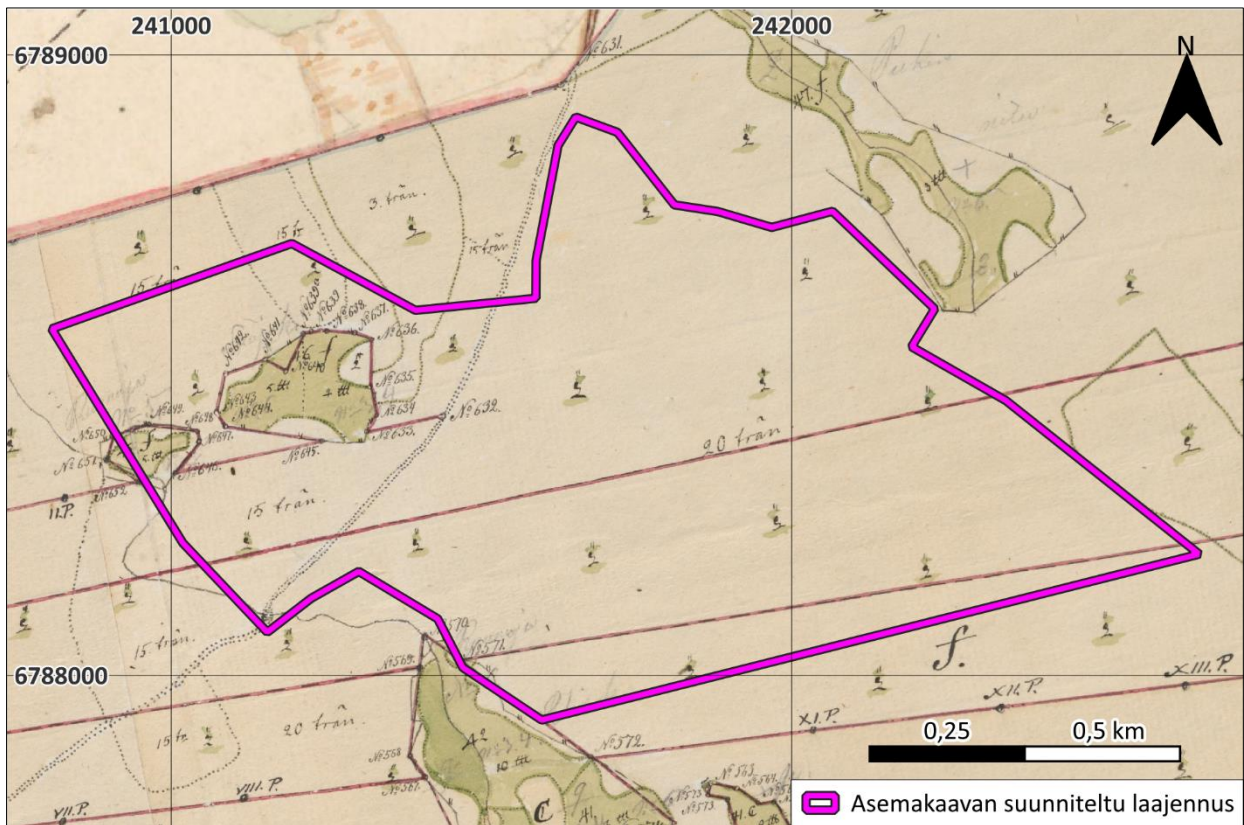
Paikannimistöä selvitettiin Nimisampo.fi- ja Niemiarkisto.fi-portaaleista, mutta arkeologisiin kohteisiin viittaavaa nimistöä ei ilmennyt.



Kuva 5. Ote peruskartalta 1962 (Karttalehti 1134 08 Eura.) Suunniteltu asemakaavan laajennus merkitty purppuralla.



Kuva 6. Ote Pitäjänkartalta 1846 (karttalehti 1134 08.) Suunniteltu asemakaavan laajennus merkitty purpuralla.



Kuva 7. Tutkimusalue vuoden 1779 isonjaonkartalla (Forselius 1779). Suunniteltu asemakaavan laajennus merkitty purpuralla.

3. Maastohavainnot

Maastotyöt aloitettiin havainnoinnin kannalta hyvässä pilvipeitteisessä havaintosäässä 24.10.2025.

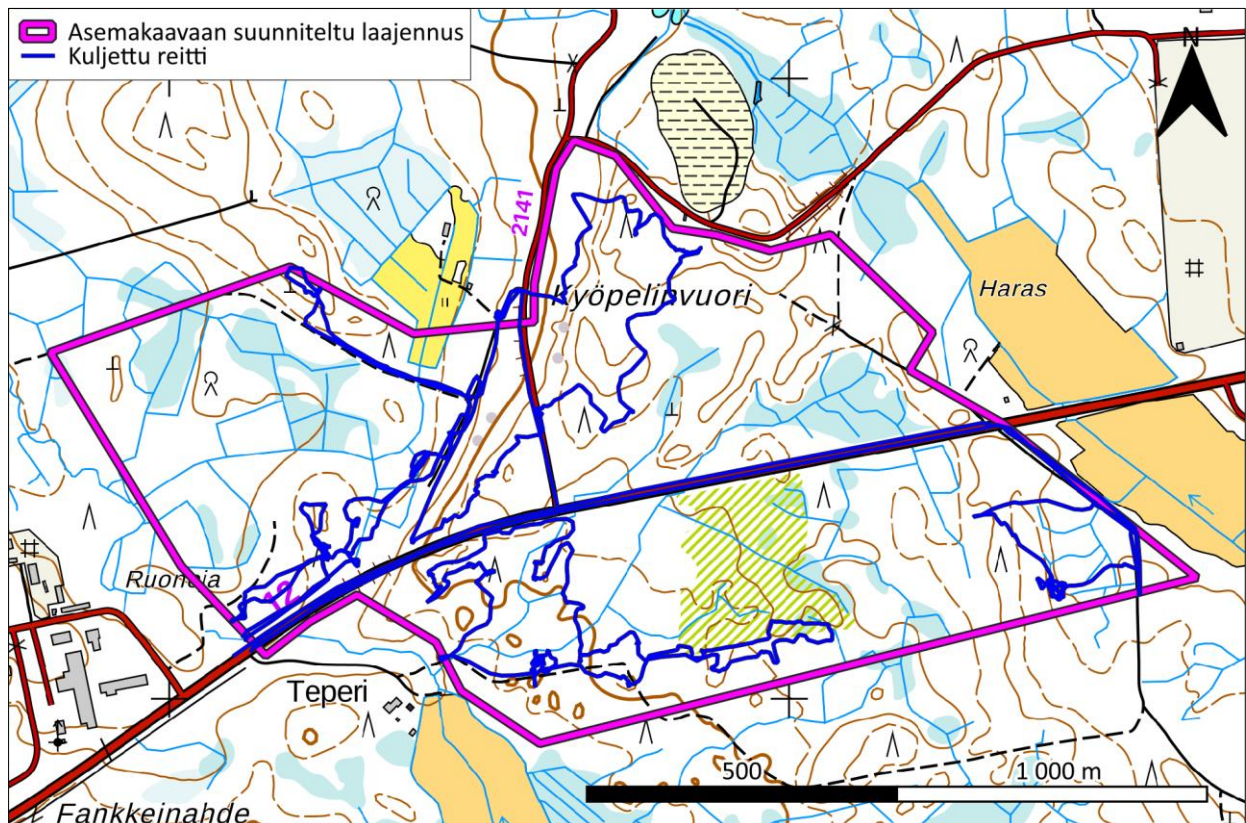
Aluksi tarkastettiin vanhoissa kartoissa näkyntä Tuiskulantien osuutta, joka on nyt metsää. Tieurasta ei näkynyt merkkejä polkuinaakaan, paikoitellen oli samansuuntaisia metsäkoneiden jälkiä. Vuoden 1962 peruskartan (karttalehti 1134 08) laatimisen jälkeen tapahtunut ojitus on todennäköisesti häivyttänyt mahdollisen vanhan tieosuuden jälkiä maastosta. Kulkemalla vanhan Tuiskulantien linjaista umpikujaista metsätietä, löydettiin neliskanttinen rajamerkkikivi, jossa on merkintä 555. Kivi saattaisi myös olla 1800-luvulle ajoittuva virstanpylväs. (Kohde 2, Tuiskulantie).

Alueen länsiosassa sijainnutta kuivan oloista harjannetta tutkittiin koekuopin, vailla

havaintoja. Maastonkohta on koko selvitysalueen nuorinta ranta-aluetta n. 4000 eaa. ja se on sijainnut pienen lahden rannalla. Maa todettiin kivikkoiseksi moreeniksi, joka oli vaikeasti kaivettavaa ja maanäytekairattavaa.

Seuraavaksi tutkittiin läntisen alueen pohjoisosat muinaisrantoihin liittyvän potentiaalin tarkastamiseksi. Se havaittiin vähäiseksi, sillä alueella oli paljon pintakiviä ja maaperä oli myös isojen kivien sekaista moreenia. Kyöpelinvuoren muinaisella rantatörmällä havainnot olivat samat, mutta varttuneemman männikön keskellä kasvava nuorempi tiheä kuusikko hankaloitti havainnointia.

Kyöpelinvuoren koillisosissa tavattiin ja kuvattiin Kyöpelin kaatopaikan (toimintavuodet 1960–1991; Liesegang 2018, 31–32) heinikkoa kasvavia laajoja läjjiä. Alueen tarkempi selvitys katsottiin tarpeettomaksi.



Kuva 8. Maastossa kuljetut reitit merkittynä sinisellä. Selvitettävä asemakaavaan laajennusalue merkitty purppuralla.

Toisena maastopäivänä 28.10.2025 oli sumuista, mutta se ei vaikuttanut havainnoinnin näköetäisyyteen. Selvitys kohdistettiin valtatie 12 eteläpuolelle ja se aloitettiin lännestä. Pian selvitysalueelle saavuttaessa tavattiin maastosta selvästi erottuva, mutta maastokartalla näkymätön pitkänmuotoinen korkeampi maastonkohta. Sitä tarkastellessa havaittiin mahdollinen ihmisen tekemä kivilatomus (Kohde 3). Se voisi olla viljelyröykkiö, jos kummun itäpuolista tasaista notkelmaa on viljelty, tai muuhun kummulla tapahtuneeseen toimintaan liittyvä raivauskasa.

Idässä ja sieltä pohjoiseen jatkettaessa todettiin maaston olevan hyvin kosteutta pitävää

laajalti koko valtlien lännen puolisella selvitysalueella. Lähes kaikkialla metsänpohjalla kasvoi heinikkoa tai muuta tiheää aluskasvillisuutta, joka vaikeutti havainnointia. Alueella oli myös paljon kiviä ja kivikkoja. Maaperä oli savensekaista moreenia. Paikoitellen maasto oli kulkukelvotonta, etenkin maastokartalle merkattujen ja merkkamattomien hakkuuaukeiden paikoilla. Mikään näistä seikoista ei tue sitä, että alueella olisi merkittävää arkeologista potentiaalia.

Valtatien eteläpuolen itäinen maasto havaittiin tyypillisemmäksi kangasmetsäksi. Alueelta löydettiin rinnevarjostemallista havaittu hiilimiilu (kohde 1).



Kuva 9. Vanhan Tuiskulantien metsätieosuus.



Kuva 11. Kyöpelinvuorelta etelään.



Kuva 10. Kyöpelin vanhan kaatopaikan Tuiskulantien eteläpuolinen heinikoitunut jätekasa tai maaläjä.



Kuva 12. Valtatie 12 eteläpuolista heinikoista metsää.

4. Kohteet

1. Haras

Ehdotettu muinaisjäänöslaji: Kiinteä muinaisjäänös

Tyyppi: työ- ja valmistuspaikat/hiilimiilut

Ajoitus: historiallinen

Kohdepiste: N 6945315 E 236398

Alakohteen tyyppi: kivirakenteet/kiukaat

Alakohdepiste: N 6788180 E 242419

Korkeus: 71 m mpy

Löydöt: –

Isokokoinen hiilimiilu sijaitsee vanhan mäntymetsän itään laskevan jyrkemmän rinteen alla, samassa suunnassa. Miilun läpimitta on noin 17–20 metriä riippuen mittausuunnasta. Se erottuu maastosta selkeästi kohoavana kumpuna. Sen vallien ulkoreunat nousevat 30–50 cm ympäristöstään, paikoitellen enemmän. Miilun pohjan tasoeroa vallista on vaikeampi erottaa, mutta se on noin 20–30 cm.

Miilun koillisvallista lähtee noin yhdeksän metriä pitkä uloke, joka on lähes samassa tasossa miilun ulkorakenteiden kanssa. Rakenne voisi olla pitkä torvimiilun savukanava. Miilun ympärillä ei ollut ojia tai ilmansäätelykuoppia.

Valitettavasti torvikanavaan liittyvistä kivirakenteista ei kertynyt havaintoja. Teoriaa torvimiilutyypistä voisi tukea se, ettei torvimiiluihin ei ohjeistettu rakentamaan ojia tai ilmansäätelykuoppia. (Kangaskesti 2019, 21)

Kahdeksan metrin päässä miilun luoteisesta vallista on 2,2 x 2,2 metrin ja vajaan metrin koruinen kivilatomus, joka oletettavasti on miilumajan kiuas.

Valtavan miilun tulen hallinnassa pitämisen vuoksi majoituksen on täytynyt sijaita näköetäisyydellä ja joskus ne ovat hyvin lähellä miilua. (Kangaskesti 2019, 39) Rinne on ilmeisesti suojannut sekä miilupirttiä, että miilun ilmanoton hallintaa tuulelta.

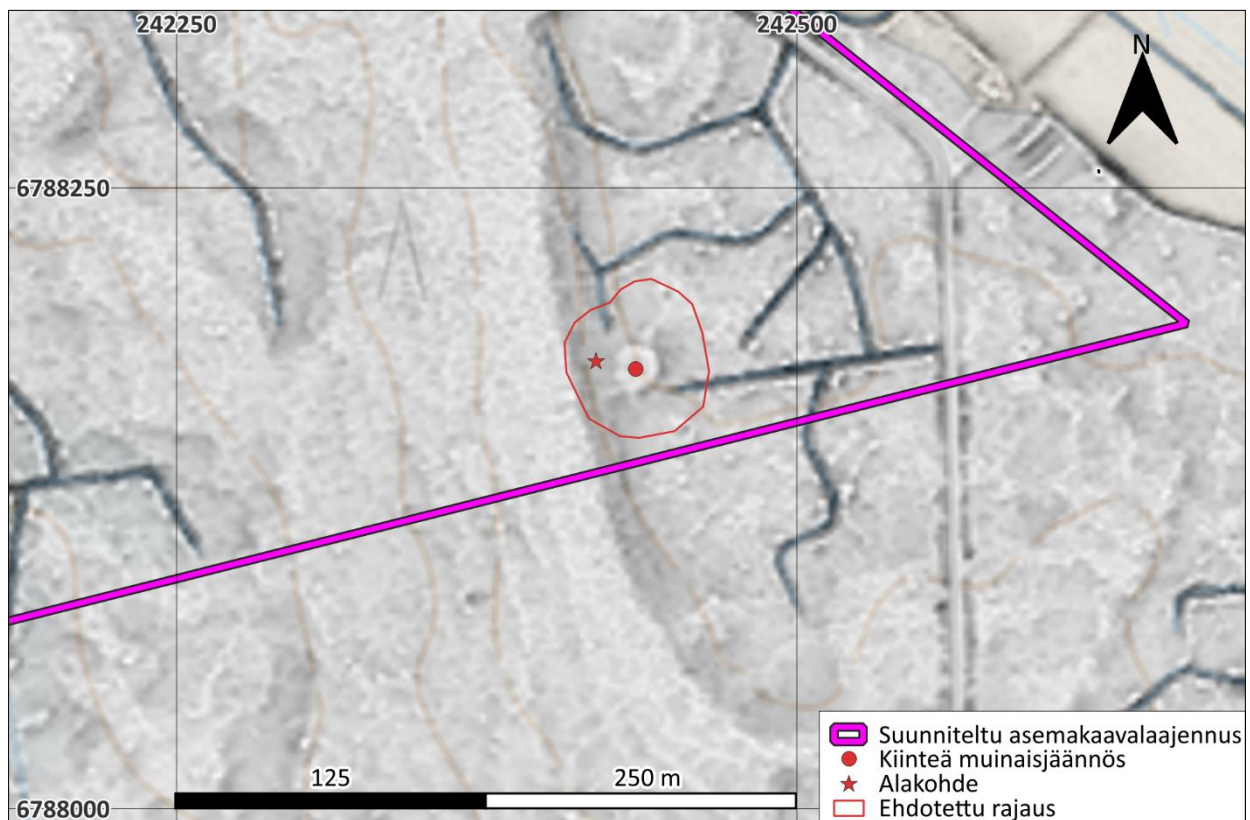
Torvimiilutyyppi kehitettiin Ruotsissa vasta 1933 ja otettu käyttöön Suomessa hieman myöhemmin. (Kangaskesti 2019, 21). Museoviraston ohjeistuksessa määritellään hiilimiilujen suojeluiäksi vähintään noin sataa vuotta. Toisaalta miilun ajoitus tyyppitämällä se on epävarmaa ja sen sijaitessa Kauttuan rautaruukin vaikutusalueella, miilunpohja on voinut olla käytössä vuosikaudet ennen sen viimeisintä vaihetta. Lisäksi kookas miilu ja siihen liittyvä miilumaja ovat hyvin säilyneitä ja voivat olla tutkimuksellisesti ja paikallishistoriallisesti arvokkaita muinaisjäänöstyyppinsä edustajia. Kohdetta ehdotetaan suojeltavaksi kiinteänä muinaisjäänöksenä.



Kuva 13. Kookkaan miilun pohjaa ei saanut kokonaan mahtumaan kuvaan. Pohjalla kasvaa heinikköä, joitain nuoria kuusia ja yksi vanha mänty. Kaakosta.



Kuva 14. Kiuas maanäyttekairan kohdalla etuoikealla ja miilu taustalla kuusikon kohdalla. Lännestä.



Kuva 15. Hiilimiilu ja kiuas merkitty punaisella ympyrällä ja tähdellä rajauksineen. Maastokartta ja 2 m -korkeusmalli: Maanmittauslaitos. Päälle heijastettu rinnevarjoste tuotettu RVT-työkalulla. (Kokalj 2019).

2. Tuiskulantie

Ehdotettu muinaisjäännöslaji: muu kohde

Tyyppi: kivirakenteet/rajamerkit

Ajoitus: historiallinen

Kohdepiste: N 6788417 E 241449

Korkeus: 53 m mpy

Löydöt: –

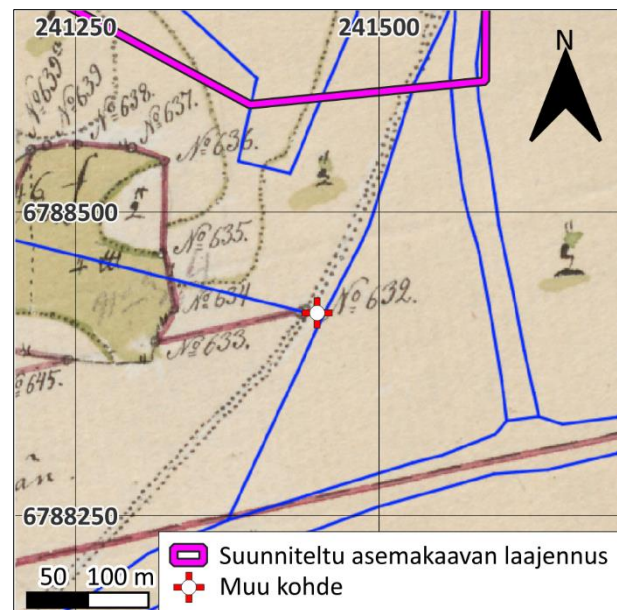
Metsätien vieressä on neliskanttinen kivipylväs, jonka eteläsivulle on hakattu numero 555. Paikalla on kulkenut vanhojen karttojen perusteella Tuiskulantien vanha linjaus jo ainakin 1700-luvun lopulla ja vielä 1962 peruskartassa (karttalehti 1134 08). Kivi on noin 80 cm korkea ja 50–60 cm leveä. Paksuus on noin 15–20 cm. Kohdassa on tilusrajan päätepiste vuoden 1779 isoajakartassa (Forselius 1779) ja paikalla on tänä päivänäkin rajojen kohtaamispiste.

Jollei kiveen hakattua merkintää 555 voi selittää vanhojen kiinteistötoimitusten perusteella, voi kyseessä myös olla virstanpylväs. Etäisyyslukemana numero voisi lähinnä viitata Pietariin, jolloin pylvään mahdollinen ajoitus olisi Suomen maanteiden kolmannen mittauksen väli vuosilta 1827-1892. Lukema jää silti kymmeniä Suomen virstoja (1 068,8 metriä) vajaaksi etäisyydestä Pietariin. (Piltz ja Pentti 2023, 19-24). On todettava, että mittaukset ja lukemat tuolloin ovat voineet olla suurpiirteisiä.

Koska kiinteistörajojen pyykkit eivät ole kiinteitä muinaisjäännöksiä ja virstanpylvästeoriaa ei voida varmuudella todeta, ehdotetaan tälle rajamerkille muu kohde -statusta.



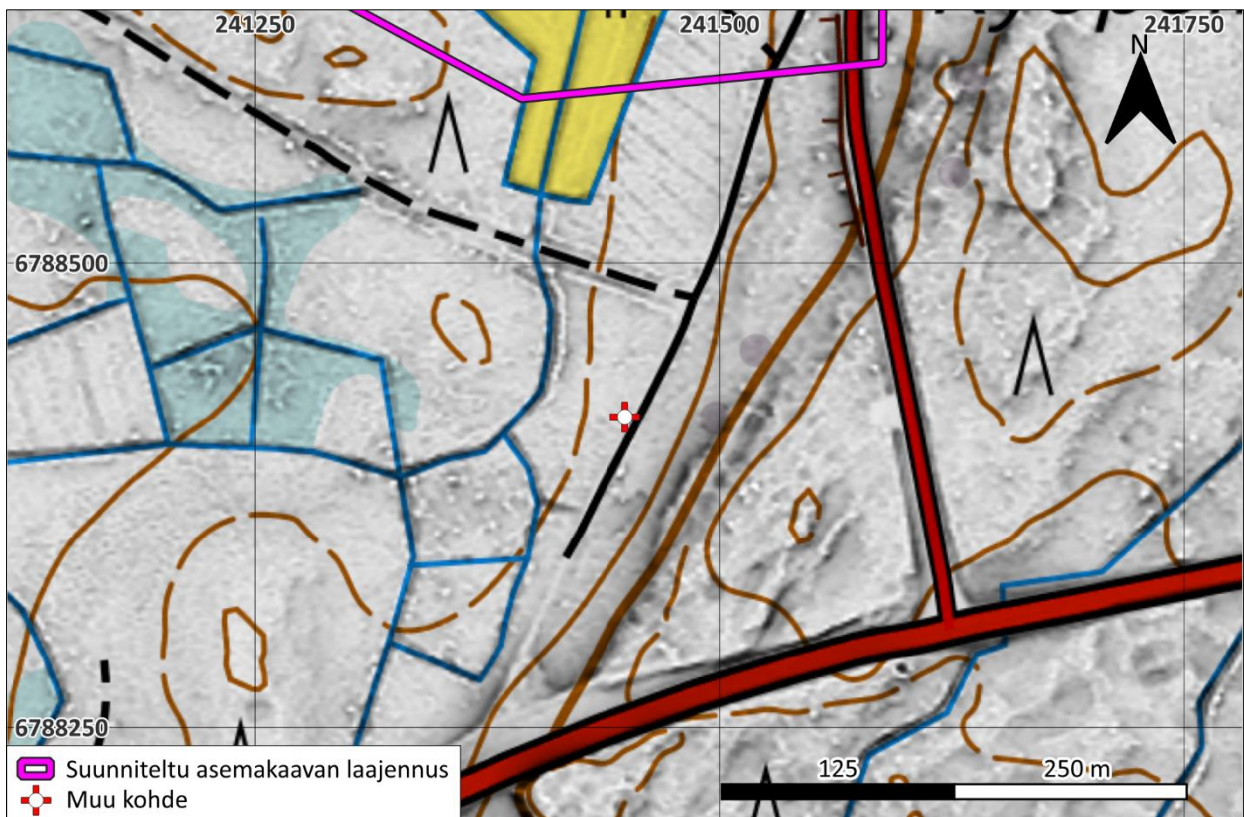
Kuva 16. Kivipaadesta on erotettavissa numerot oikealla keskellä 555.



Kuva 17. Ote isoajakartasta. (Forselius 1779). Kohde merkitty valkoisalla ympyrällä, jonka taustalla punainen risti. Sinisellä merkitty nykyiset kiinteistörajat. Isoajakartalla tielinjaus merkitty mustalla pisteiviivalla. Punaiset viivat ovat tilusrajoja



Kuva 18. Kiven ympäristöä. Metsätie kulkee oikealla. Kuvaussuunta pohjoiseen.



Kuva 19. Rajamerkki merkitty valkoisella ympyrällä, jonka taustalla punainen risti. Rinnevarjosteesta näkyy metsätien vanha linja Valtatien 12 asti. Maastokartta ja 2 m -korkeusmalli: Maanmittauslaitos. Päälle heijastettu rinnevarjoste tuotettu RVT-työkalulla. (Kokalj 2019).

3. Teperi

Ehdotettu muinaisjäännöslaji: muu kohde

Tyyppi: työ- ja valmistuspaikat, viljelyröykkiöt

Ajoitus: historiallinen

Kohdepiste: N 6788052 E 241601

Korkeus: 61 m mpy

Löydöt: –

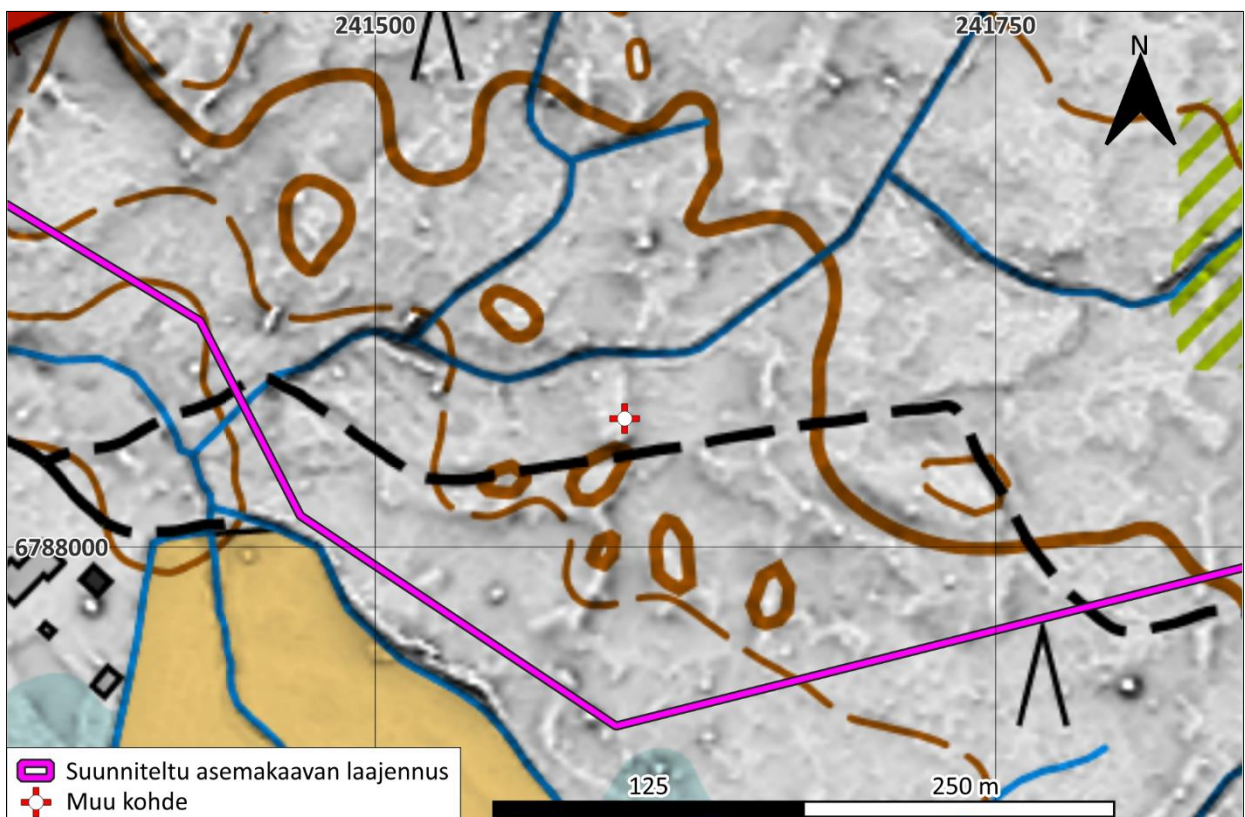
Harjanteelle on kasattu isompien luonnonkivien ympärille joitain kerroksia kiviä. Luonnonkivien luona röykkiön koko on noin 2,5 x 2,5 metriä Röykkiö jatkuu hajotettuna tai levälleen ladottuna pohjoiseen reilut pari metriä. Varsinaisen röykkiön korkeutta on paksun sammuksen vuoksi hankala määrittää, mutta kiviä on useammassa kerroksessa.

Harjanteen itäpuolinen alavampi maasto vaikutti vähempikiviseltä ja sopivan tasaiselta maastolta vanhaksi pelloksi. Maanäyttekairassa alueelta tuli hienojakoisen hiedan oloista harmaata maata, joten alue on hyvin mahdollisesti ollut peltona, josta kivet röykkiöön on voitu raivata.

Koska yksittäistä pientä viljelyröykkiötä ei ole museoviraston ohjeistuksen (Niukkanen 2009, 50) perusteella tarpeellista suojella, eikä mikään maastossa havaittava seikka puolla suojelutarvetta ehdotetaan kohteelle muinaisjäännösrekisteriin muu kohde -lajia.



Kuva 20. Röykkiö maanäytekairan kohdalla. Kiveystä jatkuu etummaisimman männyn kohdalle. Kuvaussuunta etelään.



Kuva 21. Kohde merkitty valkoisella ympyrällä, jonka taustalla punainen risti. Rinnevarjosteesta erottuu korkeampi maasto, jolla röykkiö on. Itäpuolella mahdollista vanhaa peltomaastoa. Maastokartta ja 2 m -korkeusmalli: Maanmittauslaitos. Päälle heijastettu rinnevarjoste tuotettu RVT-työkalulla. (Kokalj 2019).

5. Yhteenveto

Inventoinnin esiselvitysvaiheessa tarkasteltiin alueen topografiaa ja esihistoriallisia rannankorkeuksia, joista ei ilmennyt merkittävää arkeologista potentiaalia. Kentälle varustauduttiin sillä oletuksella, että rantasidonnaista kivi-kautista toimintaa on silti alueella voinut olla.

Vanhoista kartoista havaittiin Tuiskulantien vanha linjaus, joka on kulkenut osittain nykyisen metsämaaston kohdalla. Maaston tarkastus ei tuottanut havaintoja vanhasta tielinjasta. Lisäksi rinnevarjostemallista havaittiin mahdollinen hiilimiilu- tai tervahauta maastossa tarkastettavaksi.

Maastotöissä alueelta löytyi yksi hiilimiilu (Haras, kohde 1), joka ehdotetaan lisättäväksi muinaisjäännösrekisteriin kiinteänä muinaisjäännöksenä. Lisäksi rekisteriin ehdotetaan lisättäväksi muu kohde -statuksella rajamerkki (Tuiskulantie, kohde 2) sekä viljelyröykkiö (Teperi, kohde 3), joita ei ole perusteltua suojella.

Yleinen havainto inventoinnin maastotyöosuudesta on se, että alueella on paljon kivikoita ja pääosin moreeninen maaperä on usein hyvin kivistä tai kosteaa. Pienet suot tai ojitetut kosteat kohdat hallitsevat paikoin maastoa. Suotuisia paikkoja kivi-kautisille asuinpaikoille tai myöhemmälle viljelytoiminnalle vaikuttaisi olevan vähän tai ei juuri ollenkaan. Alueen koillisnurkassa on käytöstä poistuneen Kyöpelin kaatopaikan läjää ja maanmuokkausta.

Turussa 10.11.2025

Sampsä Perälä, FM

Maanala Oy

6. Lähteet

Internetlähteet:

Geologian tutkimuskeskuksen ylläpitämä Hakku-paikkatietopalvelu [https://hakku.gtk.fi/].

Hakonen, A. 2025. GLARE (Post-Glacial Land Adjustment Regenerator) model. [https://github.com/Hakonaki/land-uplift-recons]

Helsingin yliopiston digitaalisten ihmistieteiden keskuksen ylläpitämä Nimisampo-verkko-palvelu. [https://nimisampo.fi/fi/].

Kotimaisten kielten keskuksen ylläpitämä Digitaalinen Nimiarkisto [https://nimiarkisto.fi/].

Maanmittauslaitoksen Paikkatietoikkuna-karttapalvelu [https://kartta.paikkatietoikkuna.fi/].

Museoviraston ylläpitämä Kulttuuriympäristön palveluikkuna [https://www.kyppi.fi/palveluikkuna/portti/read/asp/default.aspx].

Kirjallisuus, tutkimusraportit ja kartat:

Forselius, Johan. 1779. 2a Delen af Chartan öfver Eura kyrkioby samfällighetens Ägor af Eura sokn, Nedre Satagunda Härad och Björneborgs Höfdingedöme. Maanmittaushallituksen uudistusarkisto A7:3/5-10 Kirkonkylä. Kansallisarkisto.

Kangaskesti, Janne. 2019. *Se syntyi sysimäellä, kasvoi hiilikankahalla – hiilimiilujen arkeologiset jäännökset Suomessa*. Pro gradu -tutkielma, Arkeologian oppiaine. Helsingin yliopisto.

Kokalj, Ž., Somrak, M. 2019. *Why Not a Single Image? Combining Visualizations to Facilitate Fieldwork and On-Screen Mapping*. *Remote Sensing* 11(7): 747.

Liesegang, Erika 2018. *Varsinais-Suomen ja Satakunnan käytöstä poistettujen yhdyskuntajätteen kaatopaikkojen nykytila*. Raportteja 56, Elinkeino-, liikenne- ja ympäristökeskus.

Niukkanen, Marianna. 2009. *Historiallisen ajan kiinteät muinaisjäännökset – tunnistaminen ja*

suojelu. Museoviraston rakennushistorian osaston oppaita ja ohjeita 3, Museovirasto.

Peruskartta 1962. *Karttalehti 1134 08 Eura.* 1:20 000. Maanmittaushallitus.

Piltz, Martti; Pentti, Mikko 2023. *Kilometripylväät ja niiden edeltäjät – Selvitys maanteiden etäisyysmerkkien historiasta.* Väyläviraston julkaisu 20/2023. Väylävirasto.

Pitäjänskartta 1845. *Karttalehti 1134 08 Eura.* Maanmittaushallituksen historiallinen kartta-arkisto, Kansallisarkisto.