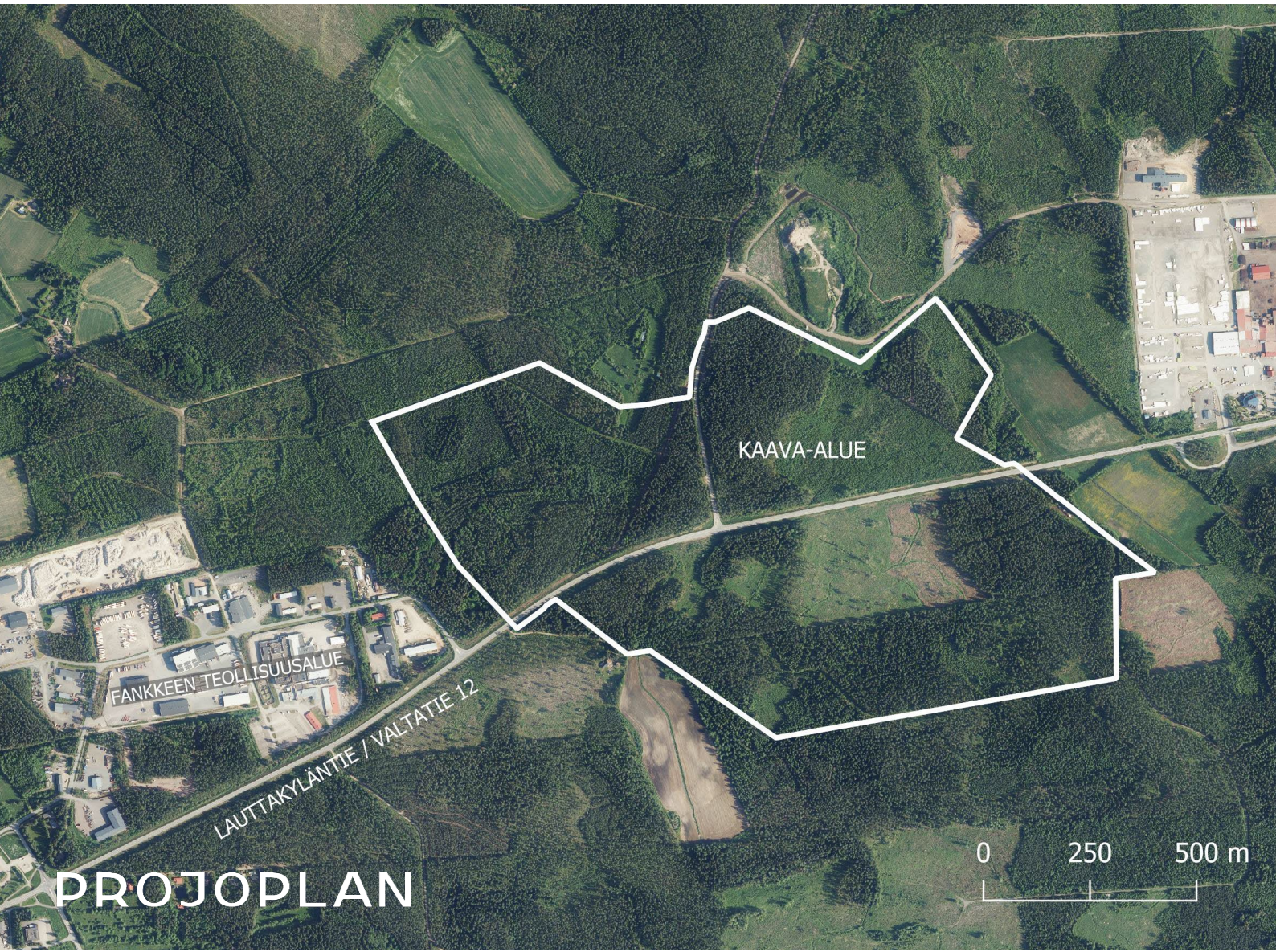


Euran kunta
Osallistumis- ja arviointisuunnitelma
Eura Fankkee 2 asemakaava

2.6.2026



1. Osallistumis- ja arviointisuunnitelman tarkoitus

Alueidenkäyttölain 63 §:n mukaan tulee kaavoitustyöhön sisällyttää kaavan laajuuteen ja sisältöön nähden tarpeellinen suunnitelma osallistumis- ja vuorovaikutusmenettelystä sekä kaavan vaikutusten arvioinnista. Tässä suunnitelmassa on kuvattu kaavoituksen tavoitteet, suunnittelualueen sijainti ja rajaus sekä kerrottu, miten alueen osalliset voivat vaikuttaa kaavoitukseen, ja kuinka kaavan vaikutuksia arvioidaan työn aikana.

Osallistumis- ja arviointisuunnitelmassa (OAS) on esitetty myös kaavaprosessin alustava aikataulu sekä eri päätöksentekovaiheet ja ajankohdat, jolloin suunnitelmiin voi ottaa kantaa. Suunnittelun sekä eri päätöksenteon vaiheet tarkentuvat kaavaprosessin edetessä.



Kuva 1: Suunnittelun kohteena on Fankkeen nykyisen alueen laajennus.

2. SUUNNITTELUN LÄHTÖKOHDAT

2.1. Suunnittelualue

Suunnittelualue, kooltaan noin 106 hehtaaria, sijoittuu Euran kunnan keskustaajaman koillispuolelle, valtatie 12:n molemmin puolin, jo rakentuneen Fankkeen teollisuusalueen itäpuolelle. Alue on pääosin Euran kunnan

omistuksessa ja muodostaa luonnollisen jatkumon olemassa olevalle teollisuus- ja varastotoimintojen alueelle. Maastollisesti alue on pääosin metsä- ja peltoaluetta, jonka halki kulkee valtatie sekä paikallinen tieyhteys (Tuiskulantie).



Kuva 2: Näkymä suunnittelualueelta. (1.11.2025)

Maakuntakaavassa alue on osoitettu teollisuus- ja varastoalueeksi (T), jota sivuavat sähkö- ja kaasuverkon yhteystarpeet. Yleiskaavatasolla alue sisältyy Euran keskustan osayleiskaavaan (2016), jossa se on osoitettu pääosin teollisuus- ja varastoalueeksi (T) sekä maa- ja metsätalousvaltaiseksi alueeksi (M). Osa alueesta on merkitty uusiksi ja olennaisesti muuttuviksi alueiksi, jotka on tarkoitettu asemakaavoitettaviksi. Valtatien eteläpuolinen osa on varattu reservialueeksi (/res), joka otetaan käyttöön myöhemmin, kun viereiset uudet teollisuusalueet on pääosin toteutettu.

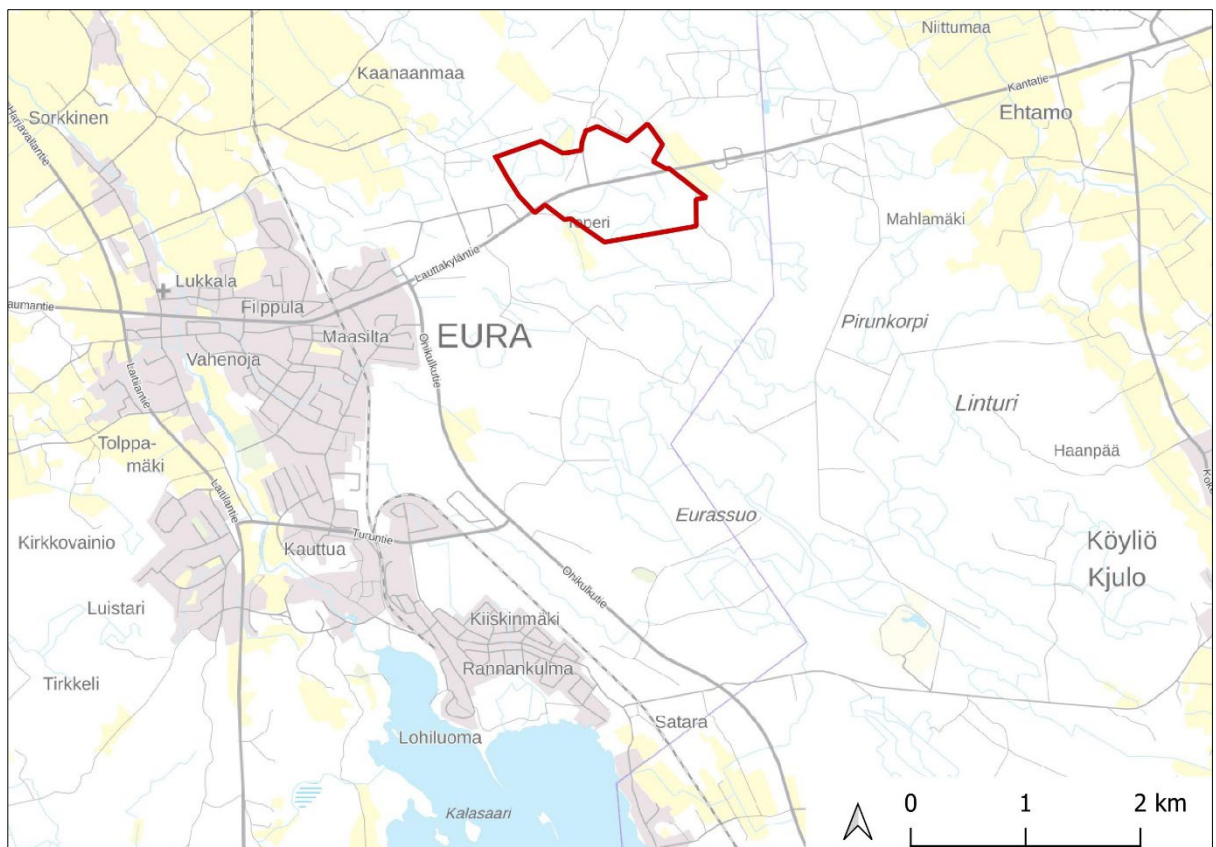
Alueen itäosassa on voimassa 16.6.2014 hyväksytty asemakaava, jossa on osoitettu pääasiassa teollisuus- ja varastorakennusten korttelialueita (T-1 ja T-2).

Alueen ulkopuolella, 1–2 kilometrin etäisyydellä, sijaitsee luonnonsuojelualueita ja valtakunnallisesti arvokas Euran ja Kiukaisten kulttuurimaisema. Alueella ei ole pohjavesimuodostumia eikä merkittäviä muinaismuistotai kulttuuriperintökohteita. Alueen kehittämisen lähtökohtana on asemakaavoituksen kautta laajentaa Fankkeen teollisuusaluetta itään ja mahdollistaa myös kemikaaliturvallisuuslainsäädännön mukaiset T/Kem-toiminnot hallitusti ja turvallisuusvaatimukset täyttäen.

Alueen länsipuolella sijaitsevalla teollisuusalueella toimii metalliteollisuuden, huolto- ja kunnossapitopalvelujen sekä logistiikan alan yrityksiä. Lisäksi alueella on mm. elintarvike- ja ympäristötekniikan toimijoita. Suunnittelualueen itäpuolella sijaitsee Biolan Oy:n päätoimipaikka, jossa on yhtiön hallinto-, tuotanto- ja varastotiloja sekä tehtaanmyymälä. Biolan valmistaa tuotteita muun muassa puutarhanhoitoon, kompostointiin ja ekologiseen asumiseen liittyviin tarpeisiin.



Kuva 3: Fankkeen nykyisiä toimintoja



Kuva 4. Suunnittelualue sijoittuu linnuntietä mitattuna noin 4 kilometrin etäisyydelle Euran keskustasta, sen koillispuolelle. Suunnittelualan raja-alue on osoitettu punaisella viivalla.

2.2. Suunnittelun tausta ja tavoitteet

Euran kunnan tavoitteena on kehittää Fankkee 2 aluetta osayleiskaavan mukaisesti teollisuusalueena. Tavoitteena on mahdollistaa Fankkeen teollisuusalueen laajeneminen itään Keskustan osayleiskaavan mukaisesti. Laajenemisaalue sijoittuu valtatie 12 pohjois- ja eteläpuolelle. Osayleiskaavassa alue on osoitettu teollisuus- ja varastoalueeksi sekä teollisuuden reservialueeksi. Alueella olemassa oleva, 16.6.2014 hyväksytty asemakaava on samalla syytä päivittää osana kokonaisuutta, vastaamaan nykyisiä tarpeita ja vaatimuksia.

Turvallisuusselvityksen (Sweco 2025) mukaan Fankkee 2 -alue soveltuu hyvin kemikaaleja laajamittaisesti käsittelevän teollisuuden sijoittumiselle (T/Kem-merkintä). Alue on sijainniltaan edullinen ja etäisyydet asutukseen sekä muihin herkkiin kohteisiin ovat pääosin riittävät. Lähialue on jo teollisuus- ja työpaikkarakentamista, jota alueelle kaavailtu maankäyttö tukee.

2.3. Aluetta koskevat selvitykset

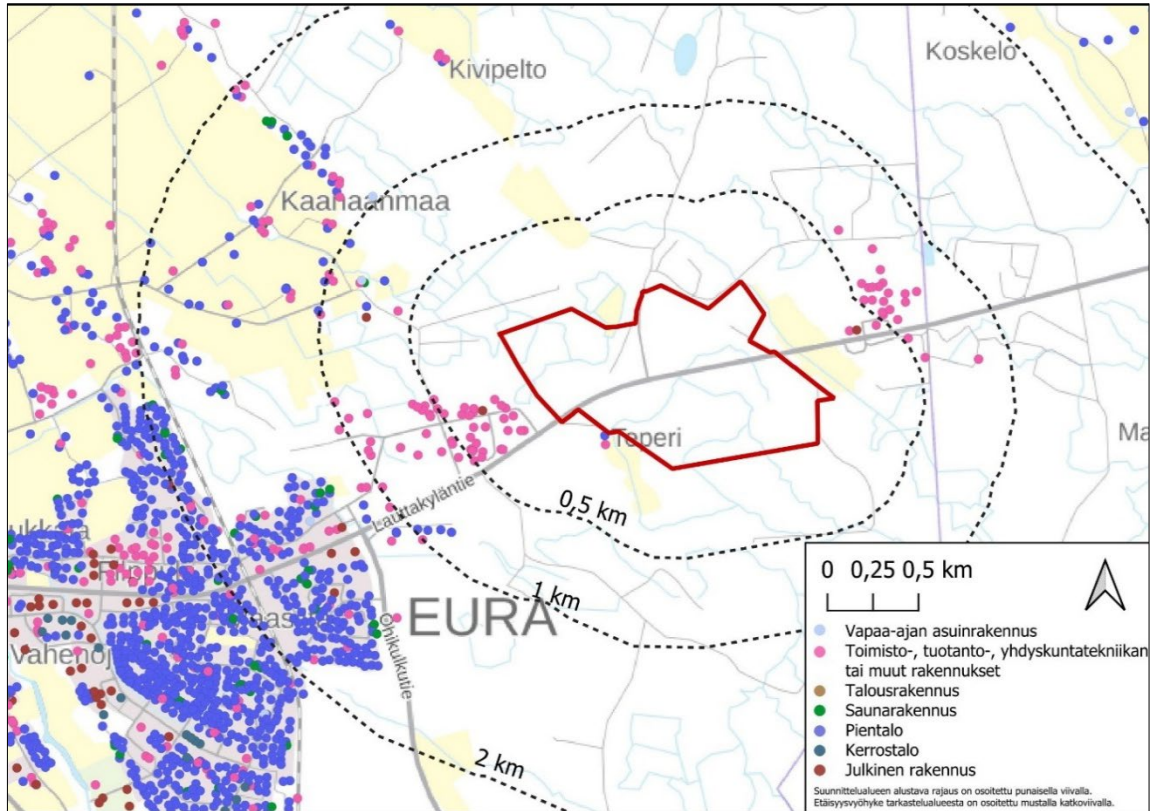
Alueelle laaditaan asemakaavoituksen aikana seuraavat selvitykset:

- Luontoselvitys, Sitowise, 2025–2026
- Liikenneselvitys, Destia, 2026
- Arkeologinen inventointi, Maanala, 2025–2026
- Hulevesiselvitys, Destia, 2026
- Turvallisuusselvitys (vain viranomaiskäyttöön), Sweco, 2025

Lisäksi kaavaa koskee seuraavat aikaisemmat suunnitelmat ja selvitykset:

- Rakennusinventointi Euran keskustan osayleiskaava-alueella (Satakunnan museo, 2013)
- Euran keskustan osayleiskaava-alueen arkeologinen inventointi (Satakunnan museo, 2013)
- Keskustan osayleiskaavan meluselvitys (FCG, 2015)
- Euran keskustan osayleiskaavan liikenneselvitys (FCG, 2014)
- Euran keskustan osayleiskaavan kaupallinen selvitys (FCG, 2014)
- Euran keskustan osayleiskaavan maisemaselvitys (FCG, 2014)
- Euran keskustan osayleiskaavan hulevesiselvitys (FCG, 2014)
- Viherverkkotarkastelu keskustan osayleiskaavaluonnos, (FCG, 2014)
- Euran kunnan liikenneverkkoselvitys (AJAK Oy 2012)
- Euran kunnan viheralueselvitys (AJAK Oy, 2012)
- Fankkeen luontoselvitys (Luontopalvelu Kraakku, 2010)

2.4. Kaavan vaikutusalue



Suunnittelualueelle ei sijoitu rakennuksia. ©Maanmittauslaitos 2025, Liiteri ympäristö 2025.

Kaavan toteuttamisen vaikutukset kohdistuvat ensisijaisesti kaava-alueelle, jossa nykyinen rakentamaton maa- ja metsätalousalue muutetaan teollisuuskäyttöön. Lähtökohtana alueen suunnittelussa ja toteutuksessa on, ettei toiminnasta aiheudu turvallisuus- tai terveysriskejä eikä elinympäristön laadun heikkenemistä lähialueen asuinrakennuksille, loma-asunnoille tai muille herkille toiminnoille.

Turvallisuusselvitys

Alueelle on laadittu turvallisuusselvitys vuonna 2025. Turvallisuusselvityksessä kaavan vaikutuksia ympäristöön arvioitiin kemikaaliturvallisuuslainsäädännön mukaisesti. Tarkastelussa huomioitiin mahdollisten onnettomuuksien vaikutukset luontokohteisiin, suojelualueisiin, pohjaveteen ja virkistysalueisiin. Arvioinnin perusteella pysyvää luontokohteiden vaurioitumista ei sallita, ja onnettomuuksien vaikutusten laajuus ja kesto tulee arvioida tapauskohtaisesti. Suuronnettomuuksien ympäristövaikutuksia voi syntyä esimerkiksi kemikaalivuodoista, sammutusjätevesistä, tulipaloista tai räjähdyksistä, mutta alueen suunnittelussa suojaetäisyydet voidaan pitää riittävinä ja normaalitoiminnan vaikutusten arvioitiin olevan merkittävämpiä kuin mahdollisten onnettomuuksien vaikutukset.

Vaikutusalueen luontoarvot

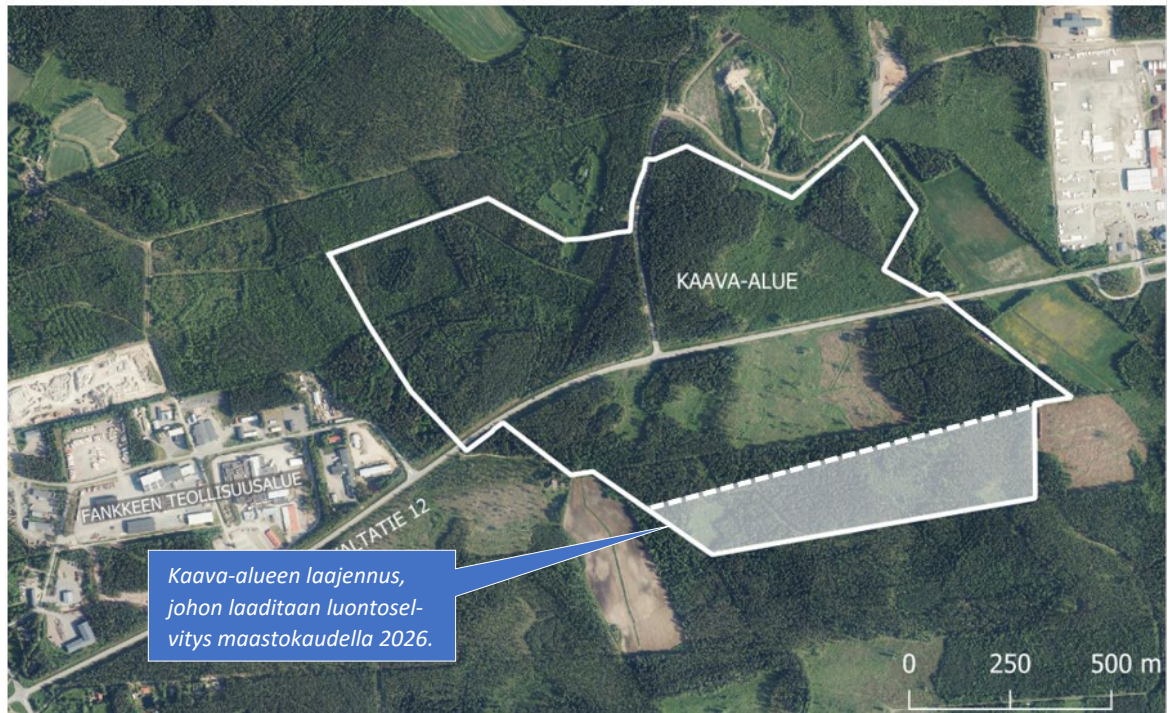
Alueelle on laadittu luontoselvitys maastokaudella 2025. Kaavan vaikutusalueella ei havaittu liito-oravan esiintymistä, mutta lajille soveltuvaa elinympäristöä rajattiin vanhan reviiirin ja puuston perusteella, ja yhteys tunnetulle reviiirille todettiin. Pesimälinnustoselvityksessä havaittiin 41 lintulajin reviiiriä, joista kymmenen oli huomionarvoisia lajeja; linnustollisesti erityisen arvokkaita alueita ei kuitenkaan rajattu. Kasvillisuusselvityk-

sessä tunnistettiin yhdeksän arvokasta kasvillisuuskuviota, joista kaksi on vesilain 2:11 §:n mukaisia vesiluontotyyppisiä ja useat kuuluvat metsälain 10 §:n tarkoittamiin erityisen tärkeisiin elinympäristöihin. Arvokkaat kuviot käsittävät noroja, lehtoja ja lehtomaisia kankaita. Huomionarvoisia kasvilajeja ei havaittu, mutta haitallisia vieraslajeja todettiin. Arvokkaat kasvillisuuskuviot ja liito-oravalle soveltuva elinympäristö sijoittuvat selvitysalueen länsiosaan.

Suunnittelualueetta on laajennettu keväällä 2026 valtatie eteläpuolella, ja laajennusalueetta koskevat luontoselvitykset laaditaan maastokaudella 2026. Arvokkaat luontokohteet tullaan huomioimaan asemakaavassa.

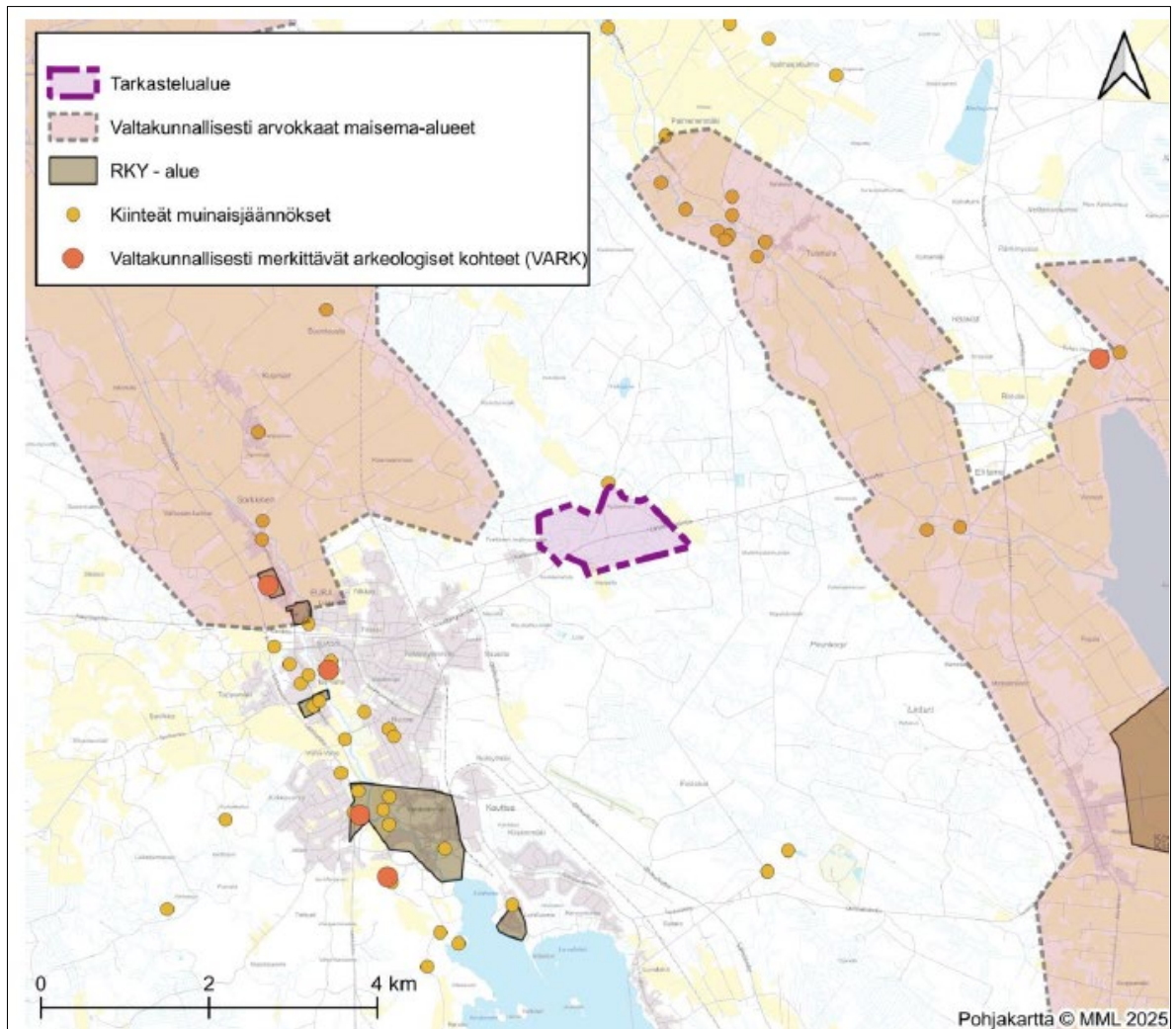


Kuva 5: Alueen tuoretta kangasta. Kuva: Sitowise luontoselvitys 2025



Vaikutusalueen kulttuuriympäristö

Suunnittelualueella tai sen välittömässä läheisyydessä ei ole muinaismuistoja tai kulttuuriperintökohteita. Hankealueen pohjoispuolella on 40 m päässä kiinteä muinaisjäännös: Puolväläikivi. Tarkastelualueesta 500 metrin päässä luoteessa on valtakunnallisesti arvokas maisema alue Euran ja Kiukaisten kulttuurimaisemat. Alueelle laaditaan arkeologinen inventointi maastokaudella 2025–2026, jonka tietoja hyödynnetään kaavoituksessa.



Kuva 6: Kulttuuriympäristö



Kuva 7: Näkymä suunnittelualueelle, sen keskellä kulkevalta Lauttakyläntieltä/Valtatie 12.

3. KAAVOITUSTA OHJAAVAT SUUNNITELMAT

3.1. Valtakunnalliset alueidenkäyttötavoitteet

Ympäristöministeriön laatimat ja valtioneuvoston hyväksymät valtakunnalliset alueidenkäyttötavoitteet ohjaavat koko Suomen kaavoitusta. Tavoitteet ohjaavat ensisijaisesti maakunta- ja yleiskaavoitusta, mutta niiden sisältö huomioidaan tarvittavilta osin myös asemakaavassa.

3.2. Maakuntakaava

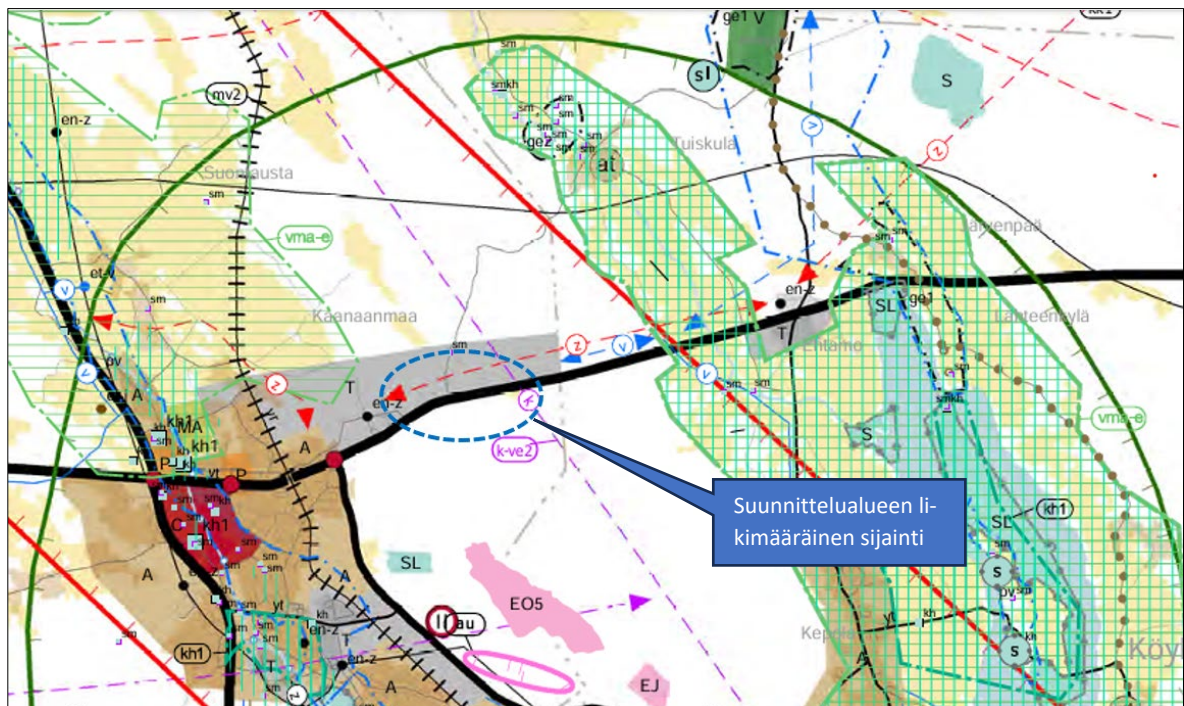
Suunnittelualueella ovat voimassa Satakunnan maakuntakaava (vahvistettu 30.11.2011), Satakunnan Vaihe-
maakuntakaava 1 (vahvistettu 3.12.2014) ja Vaihemaakuntakaava 2 (hyväksytty 17.5.2019).

Maakuntakaavassa alue on osoitettu teollisuus- ja varastotoimintojen alueeksi (T). Merkinnällä osoitetaan merkittävät teollisuus- ja varastotoimintojen alueet. Alueen suunnittelussa tulee erityistä huomiota kiinnittää liikenteellisten olosuhteiden järjestämiseen sekä huolehtia, että teollisuustuotannosta tai muusta toiminnasta viereisten alueiden ympäristölle ja asutukselle sekä mahdollisille pohjavesialueille aiheutuvat merkittävät haitalliset vaikutukset estetään.

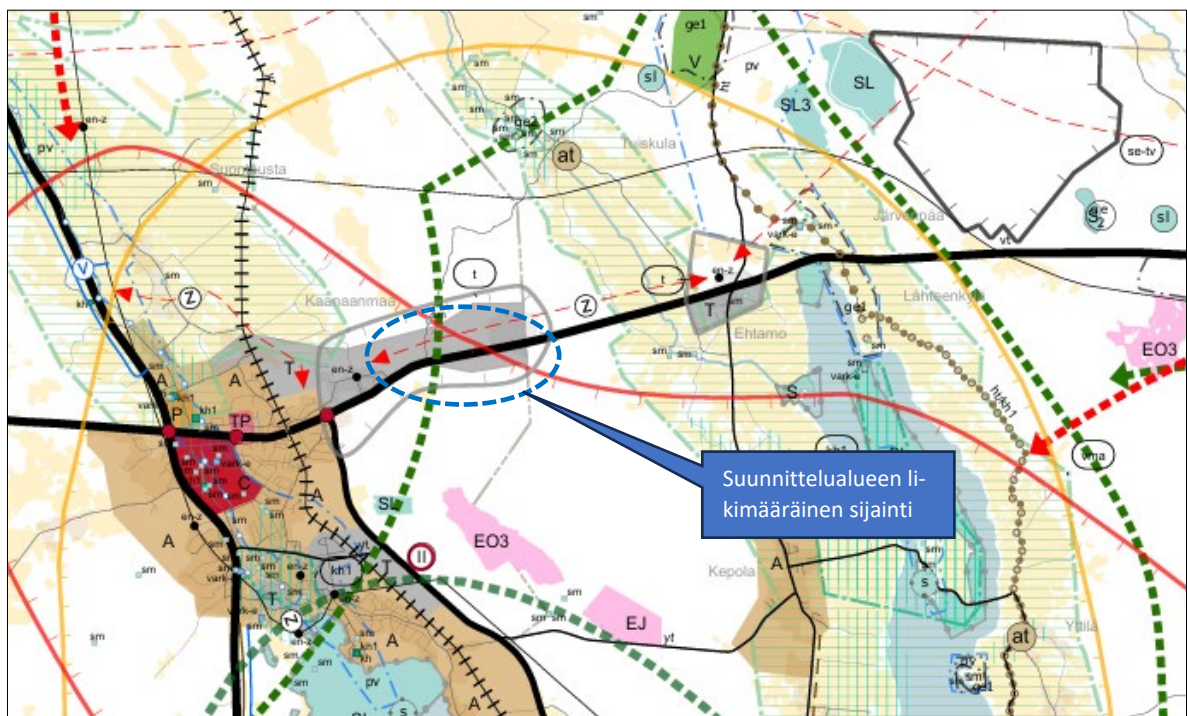
Alue sijoittuu Kaupunkikehittämisen kohdevyöhykkeelle (kk) sekä Matkailun kehittämisvyöhykkeelle (mv2). Merkinnällä osoitetaan merkittävät kulttuuriympäristö- ja maisemamatkailun kehittämissävyöhykkeet. Alueen poikki kulkee valtatie, valtatie pohjoispuolelle on osoitettu voimalinjan yhteystarve (z) ja alueen itäpuolelle vaihtoehtoinen maakaasuverkon yhteystarve (k).

Satakunnan maakuntakaava 2050.

Satakuntaliiton maakuntahallitus päätti 20.12.2021 § 185 käynnistää Satakunnan maakuntakaavan 2050 laatimisen. Satakunnan maakuntakaava 2050 laaditaan kokonaismaakuntakaavana, jolloin käsitellään alueiden käytön ja yhdyskuntarakenteen periaatteet ja kehittämisen kannalta tarpeelliset alueet koko maakunnan alueella. Tarkoituksena on, että voimaan tullessaan Satakunnan maakuntakaava 2050 kumoaa Satakunnan aiemmat kokonais- ja vaihemaakuntakaavat. Satakuntaliiton maakuntahallitus päätti 14.10.2024 kokouksessaan asettaa Satakunnan maakuntakaavan 2050 valmisteluvaiheen aineiston julkisesti nähtäville ja pyytää aineistosta lausunnot. Suunnittelualue on osoitettu maakuntakaavassa teollisuus- ja varastotoimintojen alueeksi (T) sekä teollisuustoimintojen kehittämisen kohdealueeksi (t). Alueen poikki kulkee ekologinen yhteystarve (vihreä katkoviiva). Asemakaavoitettava alue kuuluu myös osittain maakuntakaavan mukaiseen kaupunkikehittämisen kohdevyöhykkeeseen (kk). Merkinnällä osoitetaan niitä vyöhykkeitä, joihin kohdistuu valtakunnallisesti, maakunnallisesti tai seudullisesti tärkeitä alueidenkäyttöllisiä kehittämistarpeita.



Kuva 8: Ote Satakunnan voimassa olevien maakuntakaavojen kaavayhdistelmästä.

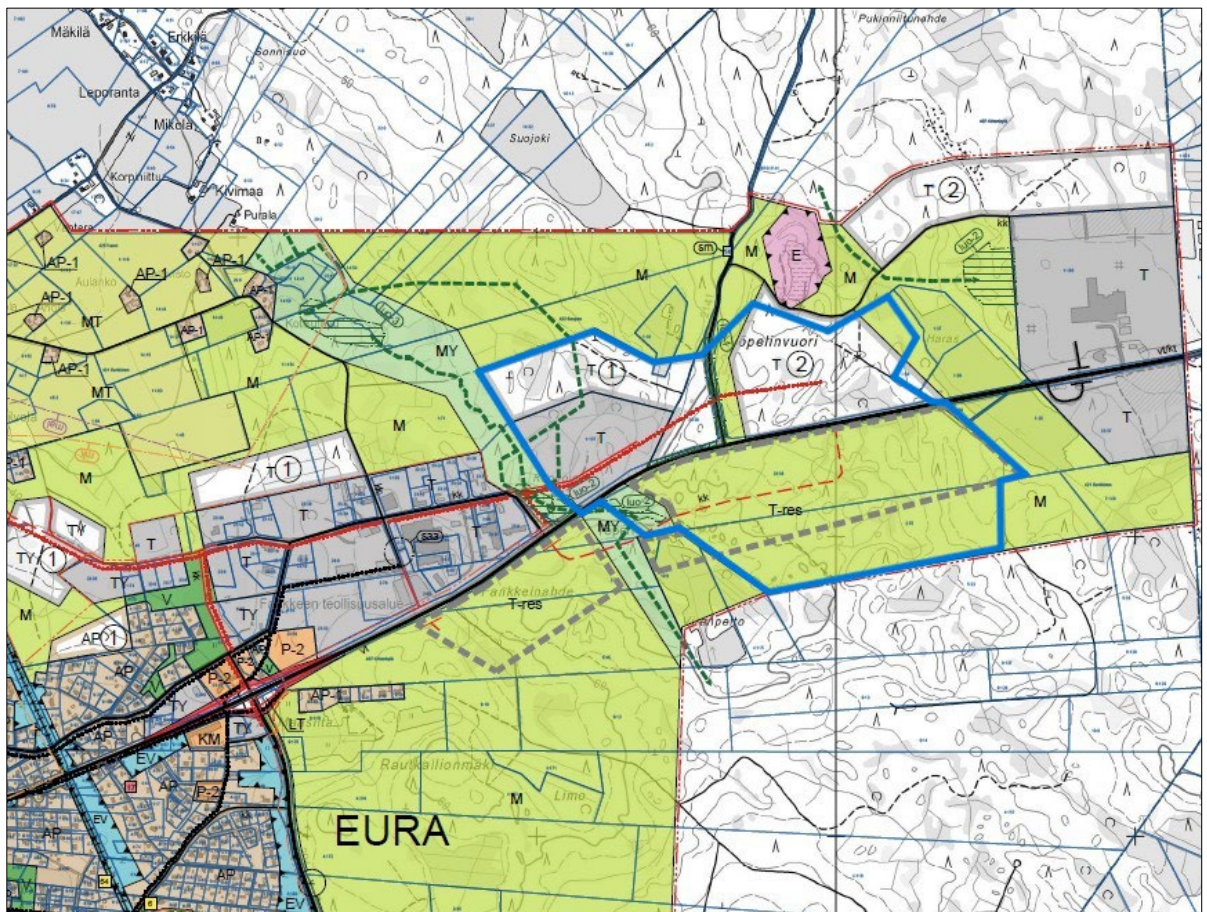


Kuva 9: Ote Satakunnan maakuntakaavan 2050 kaavaluonnoksesta. Suunnittelualue on osoitettu teollisuus- ja varasto- toimintojen alueeksi (T) sekä teollisuustoimintojen kehittämisen kohdealueeksi (t).

3.3. Yleiskaava

Keskustan osayleiskaavassa, hyväksytty 19.4.2016, alue on osoitettu Teollisuus- ja varastoalueeksi (T). Asemakaavoittamattomat alueet on osoitettu uusiksi ja olennaisesti muuttuviksi alueiksi. Määräyksen mukaan alueet on tarkoitettu asemakaavoitettavaksi ja alueiden maankäyttö tulee muuttumaan merkittävästi suhteessa nykyiseen käyttöön. Alueille on soitetu myös toteutusjärjestys. Valtatien eteläpuolella oleva alue soitetu reservialueeksi (/res). Merkinällä osoitetaan alueet, jotka kaavoitetaan siinä vaiheessa, kun viereiset uudet ja olennaisesti muuttuvat alueet on pääosin toteutettu.

Suunnittelualueen länsipuolelle on osoitettu maa- ja metsätalousvaltainen alue, jolla on erityisiä ympäristöarvoja merkinällä MY. Laajennusalueelta on osoitettu myös uusi tieyhteys ja uusi kevyen liikenteen reitti Fankkeen asemakaavoitetun alueen suuntaan. Valtatie 12:n eteläpuolelle sijoittuvalla teollisuuden reservialueelle on osoitettu osayleiskaavassa ohjeellinen / vaihtoehtoinen tielinjaus punaisella katkoviivalla. Välittömästi suunnittelualueen pohjoispuolelle sijoittuva maa-aineisten ottoalue on osoitettu erityisalueeksi (E) ja sen länsipuolelle sijoittuva kiinteä muinaisjäännös merkinällä sm.



Kuva 5. Ote Euran keskustan osayleiskaavasta (2016). Suunnittelualue on rajattu sinisellä.

3.4. Asemakaava

Alue on osittain asemakaavoitettu. Alueen itäosassa on voimassa 16.6.2014 hyväksytty asemakaava. Asemakaavassa alue on osoitettu pääasiassa Teollisuus- ja varstorakennusten korttelialueeksi (T-1 ja T-2). Ohjeelliset tontit (20 kpl) sijoittuvat Ruonojantien varrelle ja ovat kooltaan noin 3 500 m² - 6 700 m². Tuiskulantien länsipuoli on osoitettu Maa- ja metsätalousalueeksi (M).



Kuva 6. Ote Euran asemakaavayhdistelmästä. Suunnittelualueen rajausta punaisella viivalla. © Euran kunta, mml

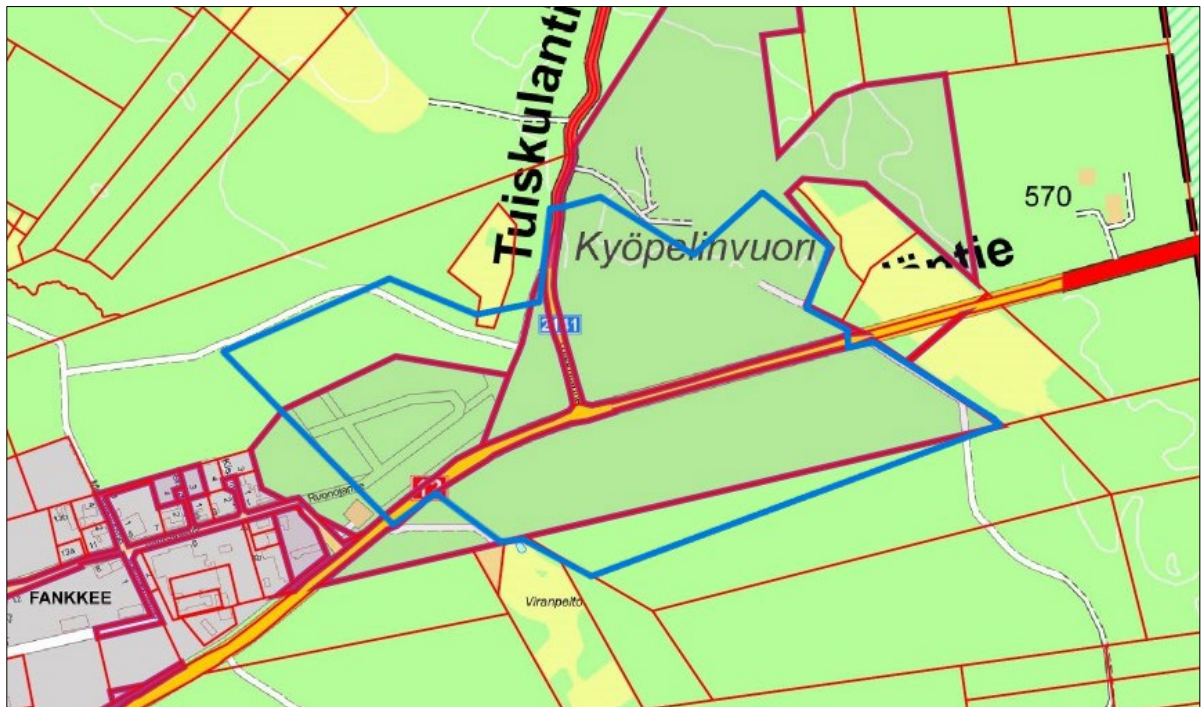
3.5. Rakennusjärjestys

Rakennusjärjestyksen tarkoituksena on edistää sopivaa ja hyödyllistä rakentamista ja helpottaa kaavoituksen toteutumista. Rakennusjärjestyksessä annetaan paikallisista oloista johtuvat suunnitelmallisen ja sopivan rakentamisen, kulttuuri- ja luonnonarvojen huomioon ottamisen sekä hyvän elinympäristön toteutumisen ja säilyttämisen kannalta tarpeelliset määräykset.

Etelä-Satakunnan ympäristölautakunta on käynnistänyt rakennusjärjestyksen uudistamisen. Tavoitteena on laatia uudistustyössä alueen kunnille yhteinen rakennusjärjestys. Etelä-Satakunnan ympäristölautakunnan 10.12.2024 hyväksymä rakennusjärjestysehdotus oli MRL 63 §:n mukaisesti julkisesti nähtävillä 17.12.2024-15.1.2025 väliseksi ajaksi.

3.6. Maanomistus

Suunnittelualue on pääosin kunnan omistuksessa. Suunnittelualueen halki kulkevat Lauttakyläntie (valtatie 12) sekä maantie 2141 ovat valtion omistamia yleisiä tiealueita.



Kuva 10: Kunnan maanomistusalueen rajaus.

4. SELVITYKSET JA VAIKUTUSTEN ARVIOINTI

Asemakaavan vaikutusten arviointi tehdään yhteistyössä kunnan viranhaltijoiden ja työhön osallistuvien asiantuntijoiden kanssa. Vaikutusten arvioinnissa hyödynnetään aluetta koskevia selvityksiä sekä osallisilta saatavaa palautetta. Vaikutusten arviointi raportoidaan valmistelu- ja ehdotusvaiheen kaavaselostuksessa.

AKL 9 § ja MRA 1 § mukaisesti vaikutuksia arvioidaan suhteessa:

- 1) ihmisten elinoloihin ja elinympäristöön,
- 2) maa- ja kallioperään, veteen, ilmaan ja ilmastoon,
- 3) kasvi- ja eläinlajeihin, luonnon monimuotoisuuteen ja luonnonvaroihin,
- 4) alue- ja yhdyskuntarakenteeseen, yhdyskunta- ja energiatalouteen sekä liikenteeseen,
- 5) kaupunkikuvaan, maisemaan, kulttuuriperintöön ja rakennettuun ympäristöön,
- 6) elinkeinoelämän toimivan kilpailun kehittymiseen.

5. OSALLISTUMINEN JA VUOROVAIKUTUS

Osallisia ovat kaikki ne, joiden asumiseen, työntekoon tai muihin oloihin kaava saattaa huomattavasti vaikuttaa, sekä viranomaiset ja yhteisöt, joiden toimialaa kaava koskee. Suunnittelutyön osallisia ovat ainakin:

- suunnittelualueen maanomistajat, naapurikiinteistöjen maanomistajat sekä mahdolliset vuokra-alueiden haltijat
- alueella toimivat yhdistykset ja järjestöt, joiden toimialaa suunnittelussa käsitellään
- Euran kunnan hallintokunnat, joiden toimialaa hanke koskee

- viranomaiset: Satakuntaliitto, Varsinais-Suomen ELY-keskus, Satakunnan museo, Etelä-Satakunnan ympäristötoimisto, Satakunnan pelastuslaitos, Väylävirasto, Casgrid Finland Oy

6. TIEDOTTAMINEN JA OSALLISTUMINEN

Osallisilla on mahdollisuus osallistua kaavan valmisteluun, arvioida kaavan vaikutuksia ja lausua kirjallisesti tai suullisesti mielipiteensä asiasta. Mielipiteensä voi esittää:

- OAS:in nähtävilläoloaikana
- Kaavaluonnoksen nähtävilläoloaikana
- Kaavaehdotuksen nähtävilläoloaikana

Alla on esitetty kaavaprosessin vaiheet ja alustava aikataulu.

| Vaihe | Ajankohta |
|--|------------|
| Kaavoituksen käynnistäminen ja valmisteluvaihe: <ul style="list-style-type: none"> - Asemakaavahankkeen aloittamisesta on päätetty 16.06.2025 § 206 | kesä 2025 |
| <ul style="list-style-type: none"> - Laaditaan osallistumis- ja arviointisuunnitelma (OAS). - Viranomaiskeskustelu ELY-keskuksen kanssa pidettiin 21.11.2025 - Tarvittavat selvitykset laaditaan maastokaudella 2025–2026 - Kuulutetaan asemakaavan vireilletulosta ja asetetaan osallistumis- ja arviointisuunnitelma nähtäville. - Valmisteluvaiheessa laaditaan kaavaluonnos, joka pidetään kunnassa nähtävillä 30 päivää, jonka aikana osalliset saavat lausua kaavaluonnoksesta mielipiteensä, jotka otetaan mahdollisuuksien mukaan huomioon. - Kaavaluonnoksesta kunta pyytää lausunnot viranomaisilta. - Nähtävilläolosta kuulutetaan kunnan ilmoituslehdissä, tiedoksi kaavatyön osallisille. | 2025–2026 |
| Ehdotusvaihe <ul style="list-style-type: none"> - Valmisteluvaiheessa saatu palaute (mielipiteet ja lausunnot) kootaan yhteen ja niihin laaditaan vastineet. - Päätetään toimenpiteet palautteen johdosta, ja laaditaan kaavaehdotus, jossa kaavaratkaisua on kehitetty eteenpäin. - Kunta asettaa kaava-ehdotuksen virallisesti nähtäville 30 päiväksi ja ilmoittaa siitä osallisille sekä kuulumaa kunnan virallisissa ilmoituslehdissä. - Ehdotusvaiheen aineisto asetetaan nähtäville ja osalliset voivat jättää siitä muistutuksia. - Kunta pyytää lausuntopyyntöjä viranomaisilta | Syksy 2026 |
| Hyväksymisvaihe <ul style="list-style-type: none"> - Ehdotusvaiheessa saatu palaute (muistutukset ja lausunnot) kootaan yhteen ja niihin laaditaan vastineet. - Järjestetään tarvittaessa viranomaisneuvottelu - Päätetään mahdollisista kaavaehdotuksiin tehtävistä muutoksista / tarkennuksista. | |

| | |
|--|-------------|
| <ul style="list-style-type: none"> - Mikäli kaavaehdotusta muutetaan olennaisesti sen jälkeen, kun se on asetettu julkisesti nähtäville, se on asetettava uudelleen nähtäville (MRA 32 §). - Valmistellaan kaava-aineisto hyväksymiskäsittelyyn. - Niille viranomaisille, kunnan jäsenille ja muistutuksen tehneille, jotka ovat kaavan nähtävillä ollessa sitä pyytäneet, lähetetään kaavan hyväksymisestä tieto. - Hyväksymistä koskevasta päätöksestä on mahdollista valittaa Turun hallinto-oikeuteen. | |
| <p>Voimaantulo</p> <ul style="list-style-type: none"> - Kunnanhallitus esittää kunnannvaltuustolle asemakaavan hyväksymistä - Kunnanvaltuusto hyväksyy asemakaavan - Kuulutus kaavan voimaantulosta <p><i>Valitusajan kuluttua kaavan hyväksymispäätös saa lainvoiman, jollei päätöksestä ole tehty määräaikana valitusta tai AKL:n 195 §:n mukaista oikaisukehotusta tai valitukset on ratkaistu hallinto-oikeudessa tai korkeimmassa hallinto-oikeudessa. Voimaantulosta kuulutetaan kunnan ilmoitustaululla. Vahvistumisesta kerrotaan myös kaupungin www-sivuilla.</i></p> | <p>2026</p> |

Yhteystiedot

Euran kunta

Tekninen johtaja Ari Jyräkoski

p. 044 4224882

sposti: ari.jyrakoski@aura.fi

www.aura.fi

Kunnanjohtaja Kankaanranta Kari

p. 044 422 4020

sposti: kari.kankaanranta@aura.fi

Kaavan laatimisesta vastaava suunnittelija:

Projoplan Oy

Arkkitehti, YKS-415, Petri Tuormala

p. 040 575 61 07

sposti: petri.tuormala@projo.fi

www.projoplan.fi

Palaute osallistumis- ja arviointisuunnitelmasta

Osallistumis- ja arviointisuunnitelmaa koskevaa palautetta voi osoittaa yllä nimetyille henkilöille kaavoitustyön aikana.