

Euran kunta
kirjaamo@aura.fi

Lausuntopyyntö 17.2.2025

Lausunto asemakaavan valmisteluaineistosta, asemakaavan muutos korttelit 353 ja 354, Eura

Eura kunta on pyytänyt Lupa- ja valvontavirastolta lausuntoa Eurakosken asemakaavamuutoksen valmisteluaineistosta 23.3.2026 mennessä. Lausuntopyyntö koskee 30.1.2026 päivättyä kaavakarttaa ja -selostusta liitteineen.

Kaavamuutoksen tavoitteena on selostuksen mukaan mahdollistaa voimassa olevan asemakaavan kortteliin 354 ravintolarakennuksen sekä autopesulan toteuttaminen. Voimassa olevassa asemakaavassa osoitettu Vainiomäentie sekä kortteleiden välinen puistoalue on tarkoitus muuttaa osaksi korttelialuetta.

Kaavaratkaisu, rakentaminen ja kulttuuriympäristö

Lupa- ja valvontavirasto katsoo, että asemakaavaluonnos on yleiskaavan kokonaisratkaisun mukainen.

Suunnittelutilanteen käsittelyä kaavaselostuksessa on tarpeen täydentää otteella asemakaavaluonnoksella muutettavasta asemakaavasta ja esittää siinä suunnittelualuetta koskevat merkinnät ja määräykset.

Suunnittelualue ei kuulu maiseman tai rakennetun kulttuuriympäristön arvoalueisiin, eikä sillä ole rakennusinventoinneissa tunnistettuja tai kaavasuojeltuja kohteita. Sen läheisyydessä on kuitenkin voimassa olevassa maakuntakaavassa osoitettua maakunnallisesti arvokasta kulttuuriympäristöä. Vireillä olevan Satakunnan maakuntakaava 2050:n yhteydessä toteutetussa maakunnallisessa päivitysinventoinnissa asemakaavamuutoksen suunnittelualue rajautuu pohjoisessa maakunnallisesti arvokkaaseen kulttuuriympäristöön *Euran kirkon ympäristö* ja etelässä suunnittelualueen lähelle ulottuu maakunnallisesti arvokas kulttuuriympäristö *Isovahen kylä*. Läheisyydessä on myös inventoinneissa tunnistettuja ja kaavoissa suojeltuja rakennetun ympäristön kohteita.

Suunnittelualueen pohjoisosa on rakentunutta päivittäistavarakaupan ympäristöä pysäköintialueineen, eteläinen osa on nykyisellään tasattua ja rakentamatonta. Asemakaavaluonnoksen kaavamääräykseen on hyvä lisätä tarkempaa rakentamisen ohjausta koskien esimerkiksi uudisrakentamisen sijoittumista, mittasuhteita ja materiaaleja, erityisesti huomioiden sijainti keskustaaajaman yhteydessä ja maiseman arvoalueiden läheisyydessä. Toteutuneelle ja kaavalla mahdollistettavalle uudelle rakentamiselle on hyvä osoittaa suunnittelualueella tarkemmat rakennusalat. Kaavaselostuksessa tulee täsmentää, minkä verran kaavamuutoksessa osoitetusta rakennusoikeudesta on suunnittelualueella nykyisellään käytetty.

On hyvä, että kaavaluonnoksessa on osoitettu istutettavia osia suunnittelualueelle. Myös olemassa olevan puuston säilyttämisestä on hyvä edistää esimerkiksi turvaamalla sen säilyttämistä kaavamääräyksiin.

Luonnonsuojelu

Vaikka suunnittelualueelta ei 2013 luontoselvityksen perusteella ole tiedossa erityisiä luontoarvoja, tulee alueen luontoarvot ja kaavan luontovaikutukset selvittää riittävällä tavalla. Luontoarvojen selvittämistä ja kuvausta varten voidaan hyödyntää SYKE:n ja ympäristöministeriön opasta: [Luontoselvitykset ja luontovaikutusten arviointi. Opas tekijälle, tilaajalle ja viranomaiselle](#) (2. korjattu painos 2024).

Selvityksessä tulisi kuvata esimerkiksi, mitä puulajeja alueelta poistetaan kaavan toteutuessa. Asemakaavamuutoksen yhteydessä tulee selvittää, esiintyykö alueella vieraslajeja. Lisäksi tulee kuvata, miten kaavalla edistettäisiin luonnon monimuotoisuutta esimerkiksi suosimalla istutuksissa kotoperäistä kasvillisuutta.

Pintavedet

Alueen valumavedet kulkeutuvat ympäröivien tieojien kautta Eurajokeen. Eurajoessa esiintyy arvokas kalasto, jonka elinympäristöä on aktiivisesti kunnostettu. Kaavaselostuksessa tulisi huomioida, että asemakaava-alueelle sijoittuu happamia sulfaattimaita kohtalaisella ja suurella esiintymistodennäköisyydellä. Koska uusi ravintolarakennus ja autopesula vaativat todennäköisesti reilusti maankaivuutöitä, suositellaan, että maamassojen käsittelyä koskeva määräys lisätään asemakaavaan. Esimerkiksi: *Alueen kaivuutöissä ja maa-aineksen läjityksessä tulee varautua happaman valuman syntymiseen sekä sen vesistöhaittojen ehkäisemiseen*. Myös hulevesiä koskevassa yleismääräyksessä olisi syytä mainita mahdollisen vesienhallintasuunnitelman tarve, kun yleiskaava niin edellyttää. Kasvipeitteisten ja vettä läpäisevien pintojen sisällyttäminen suunnitelmiin on suotavaa määrällisen ja laadullisen hallinnan kannalta.

Läjitetyistä maamassoista syntyvät mahdolliset happamat ja metallipitoiset suotovedet ovat ehkäistävissä ajoittamalla kaivuutyöt sateettomaan aikaan, peittämällä massat pidemmän välivarastoinnin aikana, ja tarvittaessa neutraloimalla maaperä. Kaivuutöiden suunnittelussa voi hyödyntää ympäristöministeriön opasta [Happamien sulfaattimaiden kansallinen opas rakennushankkeisiin: Opas happamien sulfaattimaiden huomioimiseen ja vaikutustensa hallintaan](#) (2022). Esikartoitukset ja tarkennetut HaSu-tutkimukset voivat olla tarpeellisia tehdä alueella. Vaikutustarkkailut eivät todennäköisesti ole välttämättömiä.

Pohjavedet

Suunnittelu-alue sijaitsee osittain 1 luokan vedenhankintaa varten tärkeällä pohjavesialueella.

Kaava-alueen maaperä on maaperäkartan perusteella savea, mutta maaperän rakenteesta ja suojakerroksen paksuudesta ei ole tehty tarkempia tutkimuksia. Myöskään paikallista pohjavedenpinnan tasoa tai virtaussuuntaa ei ole selvitetty.

Kaavamääräyksessä esitetään, että pohjaveden pinnan yläpuolelle tulee jäädä vähintään kaksi metriä suojakerrosta ja että rakentamisen tulee perustua riittäviin maaperä- ja pohjavesiselvityksiin. Koska suojakerroksen paksuutta, pohjavedenpinnan tasoa, mahdollista paineellista pohjavettä tai pohjaveden virtaussuuntaa ei ole selvitetty, ei kaavassa esitettyä turvaetäisyyttä voida arvioida eikä määräystä voida käyttää riskien hallinnan perustana.

Vesilain 3 luvun 2 §:n mukaisen luvan tarpeen arviointi edellyttää tietoa alueen pohjavesiolosuhteista. Puutteellisten selvitysten vuoksi luvanvaraisuuden arviointia ei voida tehdä kaavaluonnoksen yhteydessä, vaikka arviointi kuuluu kaavoitusvaiheeseen silloin, kun kaava mahdollistaa pohjaveden määrään, laatuun tai käyttökelpoisuuteen vaikuttavia hankkeita.

Lupa- ja valvontavirasto katsoo, että uusien pohjavesiputkien asentaminen on tärkeää riittävien pohjavesitietojen hankkimiseksi kaava-alueelta ja pohjavesiselvityksen laatiminen tulee sisällyttää osaksi kaavaehdotusvaiheen selvityksiä.

Pohjavettä koskevia kaavan määräyksiä tulee täydentää tarvittavilta osin pohjavesiselvityksestä saatavien tietojen perusteella esimerkiksi liittyen pohjavedenhallinta- ja tarkkailuohjelmaan, hulevesimääräyksiin ja/tai pohjavesiolosuhteiden asettamiin muihin rajoitteisiin.

Asemakaavamuutoksella mahdollistettavan pikaruokaravintolan ja pesulatoiminnan rakentamiseen pohjavesialueella liittyy merkittäviä perustamis- ja rakentamisvaiheen riskejä, kuten myös käytönaikaiset vaikutukset muodostuvan pohjaveden määrään. Mikäli alueella esiintyy paineellista pohjavettä tai suojakerros on ohut tai rikkonainen, paalutus tai syvät kaivannot voivat heikentää pohjaveden laatua tai muuttaa virtausolosuhteita. Tämän vuoksi kaavassa tulee edellyttää, että perustamistapaan vaikuttavat hydrogeologiset olosuhteet selvitetään ennen rakentamisluvan myöntämistä.

Paaluttamisesta tulee pyytää lausuntoa vesilain mukaisesta lupatarpeesta Lupa- ja valvontavirastolta. Lausuntoa tulee pyytää hyvissä ajoin ennen rakentamisen aloittamista, eikä paaluttamista saa aloittaa ennen mahdollisen lupaprosessin loppuun käsittelemistä.

Lisäksi hulevesimääräyksiä tulee tarkentaa: kaikki pysäköinti-, liikenne- ja lastausalueet on toteutettava läpäisemättöminä pintarakenteina, ja likaiset hulevedet tulee kerätä ja johtaa suljetuissa järjestelmissä pohjavesialueen ulkopuolelle. Hulevesien imeyttäminen pohjavesialueella ei ole mahdollista, jos imeytettävät vedet voivat sisältää pohjaveden laatua heikentäviä haitta-aineita.

Likaisten hulevesien keruu muuttaa pohjaveden muodostumisolosuhteita, kun imeytyvän pohjaveden määrä vähenee. Vaikka maaperä kaava-alueella on tämänhetkisen tiedon valossa savea, se ei estä uutta pohjavettä muodostumasta pintavalunnan kautta vettä läpäiseville alueille. Kaavan ehdotusvaiheeseen tulee liittää hulevesiselvitys, jossa huomioidaan pohjavesialueen määrällisen tilan turvaaminen.

Pilaantuneet maat

Asemakaavamuutosta ohjaavassa yleiskaavassa on suunnittelualan länsiosassa saamerkintä. Asemakaava-aineistosta ei käy ilmi, minkä vuoksi asemakaavaluonnoksessa ei ole vastaavaa merkintää. Tiedot tämän osalta tulee täydentää kaava-aineistoon ja tarvittaessa huomioida kaavakartalla ja -määräyksissä.

Maaperän tilan tietojärjestelmän mukaan suunnittelualan koillisosassa (Lauttakyläntien ja Eurantien kulmauksessa) on aiemmin sijainnut jakeluasema, jonka alueen maaperä on puhdistettu. Lauttakyläntien reunaan olisi kuitenkin jäänyt kohonneita haitta-ainepitoisuuksia. Kaava-aineistosta ei käy ilmi, sijaitsevatko kyseiset pitoisuudet suunnittelualueella tai onko niillä vaikutusta suunnittelualan maankäyttöön. Tiedot tulee näiden osalta tarkastaa ja päivittää kaava-aineistoon sekä huomioida tarvittaessa kaavakartalla ja -määräyksissä.

Ilmastovaikutukset

Kaavan ilmastovaikutukset on arvioitava osana suunnittelua. Ilmastovaikutusten arvioinnin tulee sisältää ilmastonmuutoksen hillintä sekä sopeutumisen tarpeet. Lisäksi on arvioitava, miten kielteisiä ilmastovaikutuksia vähennetään ja myönteisiä vaikutuksia vahvistetaan. Arvioinnissa voidaan hyödyntää Kilva- ja Hiilikartta-työkaluja.

Kaavan ilmastovaikutuksia lieventää, että asemakaavassa sallitun rakentamisen määrä vähenee suhteessa voimassa kaavaan sallimaan. Verrattuna toteutuneeseen tilanteeseen kaava kuitenkin sallii uutta rakentamista.

Muuta

Lounais-Suomen elinvoimakeskus on lausunnonantaja liikennejärjestelmän, maanteiden ja hulevesien osalta.

Tämä asiakirja on hyväksytty viraston sähköisessä asianhallintajärjestelmässä. Asian on esitellyt ylitarkastaja Johanna Junnila ja ratkaissut johtava asiantuntija Riikka Elo.

Tiedoksi

Satakuntaliitto, Satakunnan Museo, Lounais-Suomen elinvoimakeskus

Lupa- ja valvontavirasto

Postiosoite: PL 20, 13035 LVV

Puhelinvaihe: 0295 254 000

kirjaamo@lvv.fi | lvv.fi

Tämä asiakirja LVV-U/46675/2026 on hyväksytty sähköisesti / Detta dokument LVV-U/46675/2026 har godkänts elektroniskt

Esittelijä Junnila Johanna 23.03.2026 09:34

Ratkaisija Elo Riikka 23.03.2026 11:17

From: [Suomi Taina](#)
To: [Pasi Lappalainen](#)
Subject: Lausuntopyyntö korttelin 353 asemakaavan muutoksen luonnoksesta
Date: torstai 19. maaliskuuta 2026 9.10.09

Lähettäjä: kirjaamo <kirjaamo@aura.fi>
Lähetetty: tiistai 17. maaliskuuta 2026 14:31
Vastaanottaja: Kankaanranta Kari <kari.kankaanranta@aura.fi>; Suomi Taina <taina.suomi@aura.fi>
Kopio: Palvelut Tekniset <tekniset.palvelut@aura.fi>
Aihe: VL: Lausuntopyyntö korttelin 353 asemakaavan muutoksen luonnoksesta

Lähettäjä: Reko Jukka <Jukka.Reko@sakyla.fi>
Lähetetty: tiistai 17. maaliskuuta 2026 13:32
Vastaanottaja: kirjaamo <kirjaamo@aura.fi>
Kopio: Valtonen Riikka <riikka.valtonen@sakyla.fi>
Aihe: VS: Lausuntopyyntö korttelin 353 asemakaavan muutoksen luonnoksesta

Hei, ympäristötoimiston lausuntona esitän, että

- uusi kaavaehdotus ei sisällä esim. istutuksia joita alueen viihtyvyyden kannalta olisi hyvä kaavaan osoittaa. Suunniteltu alue näyttää isolta pysäköintialueelta ja viheralueen lisääminen vaikuttaisi myös alueen lämpökuorman sekä yleiseen viihtyvyyteen.
- ns. Hesburgerin tontti olisi hyvä merkitä kaavaan erilliseksi tontiksi, nyt kaikki on samaa tonttia ja vaikeampi mahdollisesti hallita (rakennusoikeudet, omistus, yms.)
- Pohjavesialueella pv-1 olisi hyvä määräyksissä suoraan kieltää maalämpökaivojen poraaminen. Myös hulevedet, mahdollisten vesiensuojeluratkaisujen kautta, tulee johtaa putkea pitkin Eurajokeen, jotta ei aiheudu haittaa pohjavedelle.

Ystävällisin terveisin

Jukka Reko

Ympäristöpäällikkö

Etelä-Satakunnan ympäristötoimisto

Rantatie 268, 27800 Säskylä

+358 44 3302 492

jukka.reko@sakyla.fi

Lähettäjä: Suomi Taina <taina.suomi@aura.fi>
Lähetetty: tiistai 17. helmikuuta 2026 8.54
Vastaanottaja: kirjaamo@lvv.fi; Kirjaamo <kirjaamo@satakunta.fi>; satakunnanmuseo@pori.fi;
Kirjaamo <kirjaamo@sata.fi>; kirjaamo <kirjaamo@sakyla.fi>; svr.la@dna.fi;
'asiakaspalvelu@pkvoy.fi' <asiakaspalvelu@pkvoy.fi>
Kopio: Reko Jukka <Jukka.Reko@sakyla.fi>; Vainio Mika <Mika.Vainio@sakyla.fi>
Aihe: Lausuntopyyntö korttelin 353 asemakaavan muutoksen luonnoksesta

Hei!

Euran kunnanhallitus pyytää lausuntoanne korttelin 353 asemakaavan muutoksen luonnoksesta 23.3.2026 mennessä osoitteeseen kirjaamo@aura.fi

Jakelu:

Lupa- ja valvontavirasto
Satakuntaliitto
Satakunnan Museo
Satakunnan pelastuslaitos
Etelä-Satakunnan ympäristölautakunta
Paneliankosken Voima Oy
DNA Oy / Voimatel Oy

Ystävällisin terveisin

Taina Suomi
hallintosihteeri

Euran kunta
Talous ja hallintopalvelut
puh. 044 422 4022
taina.suomi@aura.fi



LUOTTAMUKSELLISUUSILMOITUS: Sähköposti on perustuslain 10.2 §:n (731/1999) sekä sähköisen viestinnän tietosuojalain 4.1 §:n (516/2004) mukaan luottamuksellista viestintää. Tämä sähköposti on tarkoitettu vain vastaanottajalle. Mikäli ette ole viestissä tarkoitettu vastaanottaja, olkaa hyvä ja ilmoittakaa se lähettäjälle sekä poistakaa viesti välittömästi.

Lausunto / Keskustan asemakaavan kortteli 353 muutoksen luonnos

Tekla 04.03.2026 § 23
432/10.02.03/2025

Valmistelu ja lisätiedot käyttöpäällikkö Olli Koivuniemi, puh. (044) 4224 971 ja yhdyskuntatekniikan päällikkö Anne Saarenvalta, puh. (044) 4224 955.

Euran kunnanhallitus on päättänyt 1.9.2025 myydä noin 6 200 m² määräalan Osuuskauppa Keulalle. Kaupan ehtojen mukaan kunta sitoutuu huolehtimaan siitä, että kaupan kohteena olevalle määräalalle vahvistetaan asemakaava, jolla määräalalle saadaan liike- ja huoltamorakennuksen rakennusoikeutta vähintään 2 000 kem². Kaavan laadinta käynnistetään myyjän nimissä 31.12.2025 mennessä.

Suunnittelualue sijaitsee Euran keskustaajamassa. Aluetta rajaavat pohjoisessa Lauttakyläntie, etelässä Satakunnankatu, lännessä Laitilantie ja idässä Eurantie. Asemakaavan muutos koskee kortteleita 353 ja 354 sekä kortteleiden välistä katu- ja puistoaluetta. Suunnittelualueen kiinteistöt ovat sekä Euran kunnan että yksityisomistuksessa.

Asemakaavan muutoksen tavoitteena on mahdollistaa voimassa olevan asemakaavan kortteliin 354 ravintolarakennuksen sekä autopesulan toteuttaminen. Voimassa olevassa asemakaavassa osoitettu Vainiomäentie on tarkoitus muuttaa osaksi korttelialuetta. Tavoitteena on muodostaa jäseneltyä sekä kaupunkikuvaan sopivaa rakennettua ympäristöä. Kaavamuutoksessa kokonaisrakennusoikeus voi vähentyä nykyiseen rakennusoikeuteen verrattuna.

Euran kunnanhallitus on asettanut Keskustan asemakaavan kortteli 353 muutoksen luonnoksena nähtäville 18.2.-23.3.2026 väliseksi ajaksi. Euran kunnanhallitus on pyytänyt teknisten palveluiden lausunnon luonnoksesta.

Tekniset palvelut on valmistellut kaavasta seuraavat lausunnot:

VESIHUOLTOLAITOS:

Keskustan asemakaavan kortteli 353 muutoksen luonnoksessa oleva alue on vesihuoltolaitoksen toiminta-alueita vesijohdon, jäteveden- sekä huleveden osalta. Näin ollen uudet kiinteistöt tulee liittää vesijohtoon, jätevesi- ja hulevesiviemäriin.

Vesijohdon osalta johtovaraus tulee huomioida vesihuoltolaitoksen runkovesijohtoon asti.

Kaavamuutoksen luonnoksessa on maininta: Hulevedet on pyrittävä käsittelemään tonteilla imeyttämällä, viivästysrakenteilla tai -järjestelmillä. Kaavamuutoksen luonnoksessa olisi hyvä esittää alueet, joilla edellä mainitut toimenpiteet toteutetaan.

YHDYSKUNTATEKNIikka:

Keskustan asemakaavan kortteli 353 muutoksen luonnoksessa on esitetty, että kaavan mukainen Vainiomäentie poistuu kunnan katuverkosta. Satakunnankadulle on esitetty mahdollisuus tehdä uusi liittymä (liittymäkielto poistettu) alueen uuden osan länsireunaan. Järjestelyt eivät haittaa merkittävästi kadun välityskykyä, koska kiinteistölle on useampi kulkureitti katuverkosta.

Esittelijä

Tekninen johtaja Jyräkoski Ari

Päätösehdotus

Tekninen lautakunta päättää antaa lausuntonaan asemakaavamuutoksen luonnoksesta käyttöpäällikön ja yhdyskuntatekniikan päällikön valmistelemaat lausunnot.

Päätös

Päätösehdotus hyväksyttiin yksimielisesti.

Otteen oikeaksi todistaa

05.03.2026

Anni Lahtinen
pöytäkirjanpitäjä

Euran kunta

Ote pöytäkirjasta

Tekninen lautakunta

§ 23

04.03.2026

Muutoksenhakuohje koskee pykälää: § 23

Muutoksenhakukielto

Päätökseen, joka koskee vain asian valmistelua tai täytäntöönpanoa, ei saa kuntalain 136 §:n mukaan hakea muutosta.

From: [Suomi Taina](#)
To: [Pasi Lappalainen](#)
Subject: VL: Eura, korttelin 353 asemakaavan muutoksen luonnos
Date: tiistai 24. maaliskuuta 2026 8.49.07
Attachments: [image001.png](#)

Lähettäjä: kirjaamo <kirjaamo@aura.fi>
Lähetetty: maanantai 23. maaliskuuta 2026 12:27
Vastaanottaja: Kankaanranta Kari <kari.kankaanranta@aura.fi>; Suomi Taina <taina.suomi@aura.fi>
Kopio: Palvelut Tekniset <tekniset.palvelut@aura.fi>
Aihe: VL: Eura, korttelin 353 asemakaavan muutoksen luonnos

Lähettäjä: Olli Joukio <olli.joukio@pori.fi>
Lähetetty: maanantai 23. maaliskuuta 2026 11:33
Vastaanottaja: kirjaamo <kirjaamo@aura.fi>
Kopio: Lupa- ja valvontavirasto, Kirjaamo <kirjaamo@lvv.fi>; EVK Kirjaamo Lounais-Suomi <kirjaamo.lounais-suomi@elinvoimakeskus.fi>; Kirjaamo <kirjaamo@satakunta.fi>
Aihe: Eura, korttelin 353 asemakaavan muutoksen luonnos

Satakunnan Museolla ei ole oman toimialansa puitteissa lausuttavaa otsikon asiassa.

yt. Olli Joukio & Leena Koivisto

Rakennustutkija - Researcher
Olli Joukio
Satakunnan Museo
Hallituskatu 11
28100 PORI
FINLAND

Tel +358 (0)44 7011077
E-mail olli.joukio@pori.fi
www.pori.fi/smu



From: [Suomi Taina](#)
To: [Pasi Lappalainen](#)
Subject: VL: Ilmoitus lausumatta jättämisestä, Keskustan asemakaavan muutos, kortteli 353, Eura
Date: tiistai 24. maaliskuuta 2026 10.47.31

Lähettäjä: kirjaamo <kirjaamo@aura.fi>

Lähetetty: tiistai 24. maaliskuuta 2026 08:10

Vastaanottaja: Kankaanranta Kari <kari.kankaanranta@aura.fi>; Suomi Taina <taina.suomi@aura.fi>

Kopio: Palvelut Tekniset <tekniset.palvelut@aura.fi>

Aihe: VL: Ilmoitus lausumatta jättämisestä, Keskustan asemakaavan muutos, kortteli 353, Eura

Lähettäjä: Lamminpää Annakaarina (Elinvoimakeskus)

<annakaarina.lamminpaa@elinvoimakeskus.fi>

Lähetetty: maanantai 23. maaliskuuta 2026 15:57

Vastaanottaja: kirjaamo <kirjaamo@aura.fi>

Kopio: Lupa- ja valvontavirasto, Kirjaamo <kirjaamo@lvv.fi>; Junnila Johanna (LVV) <johanna.junnila@lvv.fi>

Aihe: Ilmoitus lausumatta jättämisestä, Keskustan asemakaavan muutos, kortteli 353, Eura

LOU/2584/2026

Viitaten 18.2.2026 lähettämääne lausuntopyyntöön koskien Keskustan asemakaavan muutosluonnosta korttelissa 353.

Lounais-Suomen elinvoimakeskuksen liikenneosastolla ei ole lausuttavaa asiassa.

Ystävällisin terveisin

Annakaarina Lamminpää

Liikennejärjestelmäasiantuntija, alueiden käyttö

annakaarina.lamminpaa@elinvoimakeskus.fi

puh / tel. 0295 022 113, 050 - 433 0116

Lounais-Suomen elinvoimakeskus, Kulttuurikuja 1, PL 636, 20101 Turku

Liikenneosasto

Livskraftscentralen för sydvästra Finland, Kulturgränden 1, PB 636, 20101 Åbo

Trafikavdelningen

Liikenteen asiakaspalvelukeskus, puh. 0295 020 600,

Avoinna ma-pe klo 9-16

Trafikens kundservice, tel. 0295 020 601

Öppet mån-fre kl 9-16

Tämä viesti on tarkoitettu ainoastaan henkilölle tai yhteisölle, jolle se kuuluu. Viesti saattaa sisältää luottamuksellista tietoa. Jos olet saanut viestin erehdyksessä, sinulla ei ole siihen käyttöoikeutta. Tässä tapauksessa ilmoita siitä lähettäjälle ja poista viesti postilaatikostasi.

Detta meddelande är endast avsett för den person eller sammanslutning som meddelandet hör till. Meddelandet

kan innehålla konfidentiell information. Du har inte rätt att läsa meddelandet om det har skickats till dig av misstag. Meddela avsändaren och radera meddelandet från din brevlåda i detta fall.

From: [Suomi Taina](#)
To: [Pasi Lappalainen](#)
Subject: VL: Lausuntopyyntö korttelin 353 asemakaavan muutoksen luonnoksesta
Date: maanantai 16. maaliskuuta 2026 10.14.33

Lähettäjä: kirjaamo <kirjaamo@aura.fi>
Lähetetty: perjantai 13. maaliskuuta 2026 14:50
Vastaanottaja: Kankaanranta Kari <kari.kankaanranta@aura.fi>; Suomi Taina <taina.suomi@aura.fi>
Kopio: Palvelut Tekniset <tekniset.palvelut@aura.fi>
Aihe: VL: Lausuntopyyntö korttelin 353 asemakaavan muutoksen luonnoksesta

Lähettäjä: PELSA_VP_Riskienhallinta <riskienhallinta.sa@pelastustoimi.fi>
Lähetetty: perjantai 13. maaliskuuta 2026 14:26
Vastaanottaja: kirjaamo <kirjaamo@aura.fi>
Aihe: VS: Lausuntopyyntö korttelin 353 asemakaavan muutoksen luonnoksesta

Hei,

muutos on sellainen ettei pelastuksella ole tarvetta lausua tässä kohtaa.

Terveisin,

Tuomas Klimoff
vastuuyksikön päällikkö
pelastuslaitos toimialue – onnettomuuksien ehkäisy – valvontatoiminta

tuomas.klimoff@pelastustoimi.fi
puh. 044 701 1522

Satakunnan hyvinvointialue
Satakunnankatu 3, 28100 PORI

Satakunnan hyvinvointialue sosiaalisessa mediassa:

[Twitter](#) | [Facebook](#) | [YouTube](#)

satakunnanhyvinvointialue.fi



Lähettäjä: Kirjaamo <kirjaamo@sata.fi>
Lähetetty: tiistai 17. helmikuuta 2026 9:00
Vastaanottaja: Satakunnan Pelastuslaitos Info <pelastus.info@sata.fi>
Aihe: VL: Lausuntopyyntö korttelin 353 asemakaavan muutoksen luonnoksesta

Lähtettäjä: Suomi Taina <taina.suomi@aura.fi>

Lähetetty: tiistai 17. helmikuuta 2026 8.54

Vastaanottaja: kirjaamo@lvv.fi <kirjaamo@lvv.fi>; Kirjaamo <kirjaamo@satakunta.fi>; satakunnanmuseo@pori.fi <satakunnanmuseo@pori.fi>; Kirjaamo <kirjaamo@sata.fi>; kirjaamo <kirjaamo@sakyla.fi>; svr.la@dna.fi <svr.la@dna.fi>; 'asiakaspalvelu@pkvoy.fi' <asiakaspalvelu@pkvoy.fi>

Kopio: jukka.reko@sakyla.fi <jukka.reko@sakyla.fi>; mika.vainio@sakyla.fi <mika.vainio@sakyla.fi>

Aihe: Lausuntopyyntö korttelin 353 asemakaavan muutoksen luonnoksesta

Hei!

Euran kunnanhallitus pyytää lausuntoanne korttelin 353 asemakaavan muutoksen luonnoksesta 23.3.2026 mennessä osoitteeseen kirjaamo@aura.fi

Jakelu:

Lupa- ja valvontavirasto
Satakuntaliitto
Satakunnan Museo
Satakunnan pelastuslaitos
Etelä-Satakunnan ympäristölautakunta
Paneliankosken Voima Oy
DNA Oy / Voimatel Oy

Ystävällisin terveisin

Taina Suomi
hallintosihteeri

Euran kunta
Talous ja hallintopalvelut
puh. 044 422 4022
taina.suomi@aura.fi



LUOTTAMUKSELLISUUSILMOITUS: Sähköposti on perustuslain 10.2 §:n (731/1999) sekä sähköisen viestinnän tietosuojalain 4.1 §:n (516/2004) mukaan luottamuksellista viestintää. Tämä sähköposti on tarkoitettu vain vastaanottajalle. Mikäli ette ole viestissä tarkoitettu vastaanottaja, olkaa hyvä ja ilmoittakaa se lähettäjälle sekä poistakaa viesti välittömästi.

Tämä viesti on osoitettu ainoastaan sen tarkoitettulle vastaanottajalle ja se saattaa sisältää salassa pidettävää tietoa. Jos et ole viestissä tarkoitettu vastaanottaja, tuhoa viesti ja ilmoita asiasta välittömästi viestin lähettäjälle. Viestin sisällön, välitystiedon ja viestin olemassaolon hyväksikäyttäminen ja ilmaiseminen on kielletty laissa (laki sähköisen viestinnän palveluista 136 §).

Detta meddelande är avsett endast för den nämnda mottagaren och kan innehålla sekretessbelagd information. Ifall du inte är den avsedda mottagaren, vänligen förstör meddelandet och informera avsändaren omedelbart. Det är i lag (136 § i lag om tjänster inom elektronisk kommunikation) förbjudet att utnyttja eller röja meddelandets innehåll och förmedlingsuppgifter eller uppgifterna om meddelandets existens.

This e-mail message is intended only for the person(s) named in the message header and may contain privileged information. If you are not the intended recipient of this message, please delete the message and notify the sender immediately. It is forbidden by law (Information Society Code, Section 136) to disclose the content or traffic data of the message or the knowledge of its existence, or to make use of them.

Euran kunta
kirjaamo@aura.fi

viite: Lausuntopyyntönnö 17.2.2026

Lausunto Euran kunnan keskustan asemakaavan muutosluonnoksesta korttelissa 353

Kaavahankkeen kuvaus

Suunnittelualue sijaitsee keskeisellä paikalla Euran keskustaaajamassa, jossa sitä rajaavat pohjoisessa Lauttakyläntie, etelässä Satakunnankatu, lännessä Laitilantie ja idässä Eurantie. Asemakaavan muutos koskee sekä kunnan että yksityisessä omistuksessa olevia kiinteistöjä kortteleissa 353 ja 354 sekä niiden välisellä välisellä katu- ja puistoalueella. Suunnittelualueen pinta-ala on noin 3,3 hehtaaria. Alue on pääosin rakentunutta ympäristöä, jolla sijaitsee päivittäistavarakauppa ja tavaratalo pysäköintialueineen. Eteläosastaan alue on rakentamatonta.

Kaavaselostuksen mukaan asemakaavan muutoksen tavoitteena on mahdollistaa ravintolarakennuksen sekä autopesulan toteuttaminen voimassa olevan asemakaavan kortteliin 354.

Maakuntakaavatilanne

Satakunnan maakuntakaava

Satakunnan maakuntakaava hyväksyttiin Satakuntaliiton maakuntavaltuustossa 17.12.2009 ja ympäristöministeriö vahvisti kaavan 30.11.2011 (N:o YM1/5222/2010). Satakunnan maakuntakaava sai lainvoiman 13.3.2013 korkeimman hallinto-oikeuden päätöksellä. Satakunnan maakuntakaava laadittiin kokonaismaakuntakaavana.

Satakunnan maakuntakaavasta on kumottu Satakuntaliiton maakuntavaltuuston 17.5.2019 tekemällä päätöksellä taajamatoimintojen alueen (A), keskustatoimintojen alueen (C), vähittäiskaupan suuryksikköjen alueen (KM, km), palvelujen alueen (P), työpaikka-alueen (TP), valtakunnallisesti

arvokkaiden maisema-alueiden (vma) sekä valtakunnallisesti ja maakunnallisesti merkittävien kulttuuriympäristöjen (kh1, kh2, kh) kaavamerkinnät ja -määräykset.

Satakunnan maakuntakaavan asiakirjat ovat tarkasteltavissa Satakuntaliiton verkkosivuilla:

<https://satakunta.fi/alueidenkaytto/voimassa-olevat-maakuntakaavat/satakunnan-maakuntakaavan-aineistot-ja-selvitykset/> .

Satakunnan vaihemaakuntakaava 1

Satakunnan vaihemaakuntakaava 1 hyväksyttiin Satakuntaliiton maakuntavaltuustossa 13.12.2013 ja ympäristöministeriö vahvisti kaavan 3.12.2014 (N:o YM7/5222/2013). Satakunnan vaihemaakuntakaava 1 sai lainvoiman 6.5.2016 korkeimman hallinto-oikeuden päätöksellä. Vaihemaakuntakaavassa 1 määritellään maakunnallisesti merkittävät tuulivoimatuotannon alueet ja niihin liittyvä energiahuolto Satakunnassa.

Satakunnan vaihemaakuntakaavan 1 asiakirjat ovat tarkasteltavissa Satakuntaliiton verkkosivuilla:

<https://satakunta.fi/alueidenkaytto/voimassa-olevat-maakuntakaavat/satakunnan-vaihemaakuntakaavan-1-aineistot-ja-selvitykset/> .

Satakunnan vaihemaakuntakaava 2

Satakunnan vaihemaakuntakaava 2 hyväksyttiin Satakuntaliiton maakuntavaltuustossa 17.5.2019. Satakunnan vaihemaakuntakaavassa 2 teemana on energiatuotanto, terminaalitoiminnot, kauppa ja kulttuuriympäristöt.

Satakunnan vaihemaakuntakaavan 2 asiakirjat ovat tarkasteltavissa Satakuntaliiton verkkosivuilla:

<https://satakunta.fi/alueidenkaytto/voimassa-olevat-maakuntakaavat/satakunnan-vaihemaakuntakaavan-2-aineistot-ja-selvitykset/> .

Satakunnan maakuntakaavojen yhdistelmä

Epävirallinen maakuntakaavayhdistelmä on ladattavissa Satakuntaliiton voimassa olevia maakuntakaavoja esittelevältä verkkosivulta:

<https://satakunta.fi/alueidenkaytto/voimassa-olevat-maakuntakaavat/epavirallinen-kaavayhdistelma/>.

Satakunnan maakuntakaava 2050

Satakuntaliiton maakuntahallitus päätti vuoden 2021 lopussa käynnistää Satakunnan maakuntakaavan 2050 laatimisen. Satakunnan maakuntakaava 2050 laaditaan kaikki maankäyttömuodot kattavana kokonaismaakuntakaavana, jolloin käsitellään alueiden käytön ja yhdyskuntarakenteen periaatteet ja kehittämisen kannalta tarpeelliset alueet koko maakunnan alueella.

Kaavaprosessin etenemistä voi seurata Satakuntaliiton verkkosivuilla

<https://satakunta.fi/alueiden-kaytto/vireilla-olevat-maakuntakaavat/> .

Suunnittelualuetta koskevat Satakunnan maakuntakaavojen merkinnät ja määräykset

Satakunnan maakuntakaava

Euran kunnan keskustan asemakaavan muutosluonnoksen suunnittelualue korttelissa 353 sijoittuu **kaupunkikehittämisen kohdevyöhykkeelle (kk)** Pyhäjärvisseudun kehittämisen kohdevyöhyke. Merkinnällä osoitetaan kaupunkiseutuja, niiden osia tai muita yhdyskuntia koskevia kehittämissuunnittelun alueidenkäytöllisiä periaatteita. Merkinnällä osoitetaan niitä vyöhykkeitä, joihin kohdistuu valtakunnallisesti, maakunnallisesti tai seudullisesti tärkeitä alueidenkäytöllisiä kehittämistarpeita. Merkintään liittyvän suunnittelumääräyksen mukaan aluerakenteeltaan monikeskuisia vyöhykkeitä kehitetään eheyttämällä olemassa olevien keskusten ja taajamien yhdyskuntarakennetta sekä turvaamalla viher- ja virkistysverkon jatkuvuus sekä palvelujen saatavuus. Yksityiskohtaisemmassa suunnittelussa tulee edistää elinympäristöjen toimivuutta ja taloudellisuutta hyödyntämällä rakennettuja verkostoja, vähentämällä liikennetarvetta sekä edistämällä joukkoliikenteen ja kevytliikenteen edellytyksiä. Alueen arkeologiset kohteiden, valtakunnallisesti arvokkaiden maisema-alueiden sekä merkittävien kulttuuriympäristöjen tulee olla alueidenkäytön suunnittelun lähtökohtina. Merkintään liittyvän kehittämissuosituksen mukaan alueen maankäytön kehittämistarpeet tulisi tutkia ja ratkaista yksityiskohtaisemmalla seudullisella maankäytön suunnitelmalla.

Suunnittelualue sijoittuu lisäksi **matkailun kehittämissuunnittelun vyöhykkeelle (mv2)** Pyhäjärvi-Köyliönjärvi.

Merkinnällä osoitetaan merkittävät kulttuuriympäristö- ja maisemamatkailun kehittämisen kohdevyöhykkeet. Merkintään liittyvän suunnittelumääräyksen mukaan vyöhykkeiden sisällä toteutettavassa alueidenkäytön suunnittelussa on kiinnitettävä erityistä huomiota matkailuelinkeinojen ja virkistyspalveluiden kehittämiseen. Suunnittelussa on otettava huomioon toteutettavien toimenpiteiden yhteensovittaminen kulttuuri-, maisema- ja luontoarvoihin sekä olemassa oleviin elinkeinoihin ja asutukseen. Matkailuun liittyviä toimintoja suunniteltaessa ja vyöhykkeen vetovoimaisuutta kehitettäessä tulee ottaa huomioon vyöhykkeen erityisominaisuudet ja niiden ominaispiirteiden säilyttäminen.

Suurin osa suunnittelualueesta sijoittuu **pohjavesialueelle (pv)** Vaanii. Merkinnällä osoitetaan yhdyskuntien vedenhankinnan kannalta tärkeät ja siihen soveltuvat pohjavesialueet. Merkintään liittyvän suunnittelumääräyksen mukaan alueen suunnittelussa on otettava huomioon pohjaveden laadun ja muodostumisen turvaaminen.

Satakunnan maakuntakaavassa on annettu koko maakuntakaava-aluetta koskevia yleisiä suunnittelumääräyksiä muun muassa vesien tilaa koskien.

Satakunnan vaihemaakuntakaava 1

Suunnittelualueelle ei ole osoitettu kaavamerkintöjä Satakunnan vaihemaakuntakaavassa 1.

Satakunnan vaihemaakuntakaava 2

Suunnittelualue sijoittuu **keskustatoimintojen alueelle (C)** Euran keskusta. Merkinnällä osoitetaan palveluvarustukseltaan kaupunkitasoisten ja vastaavien seudullisten keskusten ydinalueet, joihin sijoittuu keskustahakuisten palvelu, hallinto-, asumis- ja muiden toimintojen alueita niihin liittyvine liikennealueineen ja puistoineen. Merkinnän osoittamalle alueelle voidaan sijoittaa merkitykseltään seudullisia vähittäiskaupan suuryksiköitä. Merkintään liittyvän suunnittelumääräyksen mukaan keskustatoimintojen alueen yksityiskohtaisemmassa suunnittelussa on kiinnitettävä huomiota alueen arkkitehtuuriin, ympäristökuvaan, ominaispiirteisiin, viihtyisyyteen ja toimivuuteen, jalankulku-, huolto- ja julkisen liikenteen järjestelyjen tarkoituksenmukaisuuteen sekä häiriöttömyyteen. Aluetta suunniteltaessa on varauduttava riittävään palvelu- ja liiketilatarjontaan. Yksityiskohtaisemmassa suunnittelussa on otettava huomioon kulttuuriympäristön ominaispiirteiden vaaliminen ja turvattava merkittävien luonto-, maisema-

ja kulttuuriarvojen säilyminen myös eheyttävän suunnittelun yhteydessä. Yksityiskohtaisemmassa suunnittelussa vähittäiskaupan suuryksiköt tulee suunnitella siten, että ne arkkitehtuuriltaan ja sijoitukseltaan sopeutuvat ympäristöön ja mitoitukseltaan täydentävät keskustan palvelutarjontaa.

Suunnittelualueen lähiympäristöön sijoittuvat seuraavat **maakunnallisesti merkittävät kulttuuriympäristöt**: Isovahenkylä ja Euran kirkon ympäristö ja pinta-alaltaan alle 10 ha kohteena merkitty Osmanmäki (**kh**). Merkinällä osoitetaan maakunnallisesti ja seudullisesti merkittävät kulttuuriympäristöt ja rakennusperintökohteet. Lisäksi suunnittelualueen pohjoispuolelle valtatie 12 lähelle rajautuu Euran ja Kiukaisten kulttuurimaisemat niminen **valtakunnallisesti arvokas maisema-alueen ehdotus (vma-e)**, jota koskevalla merkinällä osoitetaan valtakunnallisesti arvokkaiden maisema-alueiden päivitys- ja täydennysaineistossa ehdotetut alueet. Edellä mainittujen merkintöjen yhteinen suunnittelumääräys on seuraava: Alueen yksityiskohtaisemmassa suunnittelussa on otettava huomioon alueen kokonaisuus, erityispiirteet ja ominaisuus siten, että edistetään niihin liittyvien arvojen säilymistä ja kehittämistä mukaan lukien avoimet viljelyalueet. Kaikista aluetta tai kohdetta koskevista suunnitelmista ja hankkeista, jotka oleellisesti muuttavat vallitsevia olosuhteita, tulee museoviranomaiselle varata mahdollisuus lausunnon antamiseen. Kohteen ja siihen olennaisesti kuuluvan lähiympäristön suunnittelussa on otettava huomioon kohteen kulttuuri-, maisema-, luonto- ja ympäristöarvot sekä huolehdittava, ettei toimenpiteillä ja hankkeilla vaaranneta tai heikennetä edellä mainittujen arvojen säilymistä.

Satakunnan vaihemaakuntakaavassa 2 on annettu koko maakuntakaava-aluetta koskevia yleisiä suunnittelumääräyksiä muun muassa kauppaa koskien.

Satakuntaliiton kannanotot

Satakunnan maakuntakaava, Satakunnan vaihemaakuntakaava 1 ja Satakunnan vaihemaakuntakaava 2 ovat alueidenkäyttölain mukaisesti ohjeena laadittaessa ja muutettaessa yleiskaavaa ja asemakaavaa sekä ryhdyttäessä muutoin toimenpiteisiin alueiden käytön järjestämiseksi. Alueidenkäyttölain 32 §:n mukaan maakuntakaava ei ole oikeusvaikuttaisen yleiskaavan eikä asemakaavan alueella voimassa muutoin kuin 1 momentissa tarkoitetun kaavojen muuttamista koskevan vaikutuksen osalta. Alueidenkäyttölain 42 §:n mukaan yleiskaava on ohjeena laadittaessa ja muutettaessa asemakaavaa sekä ryhdyttäessä muutoin toimenpiteisiin alueiden käytön järjestämiseksi.

Asemakaavan muutosluonnoksen maankäyttöratkaisu on pääpiirteissään suunnittelualueella voimassa olevan oikeusvaikutteisen Euran keskustan osayleiskaavan (kv. 23.5.2016, lainv. 18.10.2017) sekä Satakunnan maakuntakaavan ja Satakunnan vaihemaakuntakaavan 2 tavoitteiden mukainen.

Asemakaavamuutoksen selostukseen tulee sisällyttää kuvaus asemakaavamuutoksen suhteesta ylemmän kaavatasojen maankäyttöratkaisuihin.

Kaupallisten toimintojen mitoitusta ja tarvetta on hyvä käsitellä asemakaavan lähtökohdissa, ja myös vaikutustenarvioinnissa tarkemmin. Kaavaselostuksessa viitatus Euran keskustan palvelurakenteen kehittämisselvityksen (Santasalo Ky, 2025) tuloksia voisi tarkemminkin referoida selostuksessa ja selvitystä olisi mahdollisuuksien mukaan hyvä liittää mukaan kaava-aineistoon.

Vaikutusten arviointia tulee täydentää pohjavesiin kohdistuvien vaikutusten osalta.

Vaikutustenarviointia on lisäksi syytä vielä täydentää Satakunnankadun liikenteen toimivuuden ja turvallisuuden näkökulmasta erityisesti korttelin 353 katuliittymien kohdalla.

Satakuntaliitto pyytää lisäämään kaavaselostuksen lähtötieto-osioon suunnittelualueen lähiympäristöön sijoittuvat paikallista, maakunnallista ja valtakunnallista arvoluokkaa edustavat rakennetut kulttuuriympäristöt ja maisema-alueet sekä huomioimaan niiden läheinen sijainti vaikutustenarvioinnissa.

Osayleiskaavan keskustatoimintojen alueen (C) suunnittelumääräyksen mukaan suunnittelussa on muun muassa kiinnitettävä huomiota viihtyvyyteen, kulttuuriympäristöarvojen ja ominaispiirteiden säilymiseen. Lisäksi suunnittelumääräyksen mukaan täydennysrakentamisella ja ulkoalueiden parantamisella on mm. vahvistettava keskusta-alueen taajamakuullista luonnetta. Suunnittelualue sijaitsee keskeisellä paikalla osana ydinkeskustaa, minkä vuoksi Satakuntaliitto esittää harkittavaksi liikerakennusten korttelialueen (KM) merkintään tai yleisiin määräyksiin liittää rakentamista ohjaavia suunnittelumääräyksiä.

Selostuksen suunnittelutilannetta esittelevää (2.2) tekstiä tulee tarkistaa ja ottaa huomioon, että Satakunnan maakuntakaavassa osoitetut vastaavat merkinnät ovat Satakunnan vaihemaakuntakaavaa 2

koskevan hyväksymispäätöksen lainvoimaiseksi tultua (1.7.2019) kumoutuneet, kuten esimerkiksi suunnittelualueetta kattavan keskustatoimintojen alueen (C) ja myös suunnittelualueen lähiympäristöön sijoittuvien kulttuuriympäristöä osoittavien merkintöjen osalta.

Teknisenä huomiona kaavaselostukseen liittyen Satakuntaliitto suosittelee Satakunnan voimassa olevien maakuntakaavojen esittelyssä käyttämään epävirallista karttayhdistelmää: [Epävirallinen kaavayhdistelmä | Satakunta.fi](#).

Satakuntaliitolla ei ole Satakunnan maakuntakaavan ja Satakunnan vaihemaakuntakaavan 2 perusteella eikä muilla perusteilla muuta lausuttavaa Euran keskustan korttelin 353 asemakaavan muutosluonnoksesta.

Satakuntaliitto

Liitekartta: Ote Satakunnan maakuntakaavojen epävirallisesta yhdistelmästä

Tiedoksi: Lupa- ja valvontavirasto
Lounais-Suomen elinvoimakeskus
Satakunnan Museo


Asiakirja on sähköisesti allekirjoitettu asianhallintajärjestelmässä. Allekirjoituksen oikeellisuuden voi todentaa kirjaamosta kirjaamo@satakunta.fi

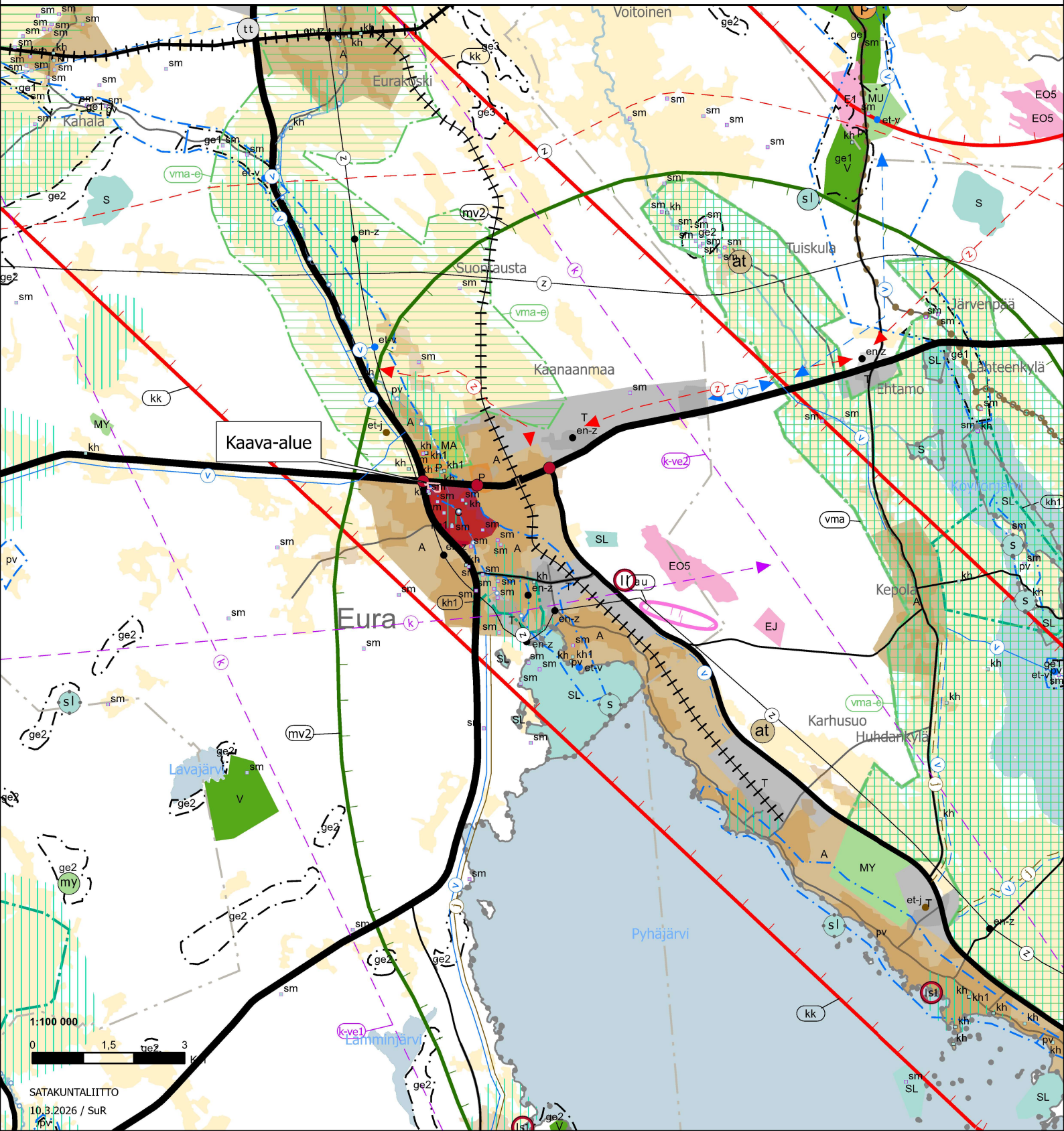
Satakunnan maakuntakaavojen epävirallinen yhdistelmä

Ympäristöministeriön 30.11.2011 vahvistama Satakunnan maakuntakaava
(N:o YM1/5222/2010, KHO 13.3.2013)

Ympäristöministeriön 3.12.2014 vahvistama Satakunnan vaihemaakuntakaava 1
(N:o YM7/5222/2013, KHO 6.5.2016)

Satakuntaliiton maakuntavaltuuston 17.5.2019 hyväksymä
Satakunnan vaihemaakuntakaava 2

 Lausunnolla olevan Euran kunnan keskustan asemakaavan asemakaavan muutosluonnoksen kortteleissa 353 ja 354





Euran kunta
kirjaamo
Sorkkistentie 10
27510 EURA

KAVALAUSUNTO

DNA Oyj (DNA) on tutkinut osaltaan Euran korttelin 353 asemakaavaa koskevan valmisteluaineiston ja toteamme seuraavaa:

DNA Oyj:llä ei ole huomauttamista ko. osayleiskaavan ehdotuksen sisältöön.

Alueella on nykyisin DNA:n omistamia telekaapeleita, joiden sijainti tulisi huomioida varsinkin kaava-aluetta rakennettaessa. Liite 1

Jos kaava-alueella olevien DNA:n omistamien telekaapelien sijaintia ei voida säilyttää, tulee niille osoittaa uusi korvaava reitti.

Tarvittaessa toimitamme reittitiedot kaapeleista.

DNA Oyj:n yhteyshenkilöinä ko. asioissa toimivat rakennuttajat
Eero Koskiranta, puhelin 044 344 7451 E-Mail: eero.koskiranta@dna.fi ja
Kristian Plit, puhelin 044 793 8382 E-Mail: kristian.plit@voimatel.fi

Yhteistyöterveisin

DNA Oyj:n puolesta

Katariina Jokinen

Turussa maaliskuun 4. päivänä 2026

Voimatel Oy
Tekniikka/Johtoverkot/Rakennuttaminen