



EURAN KUNTA

PYHÄJÄRVEN LÄNSIRANNAN RANTA-ASE-  
MAKAAVAN II MUUTOS 5

**Osallistumis- ja arviointisuunnitelma**



4.6.2026

**Nosto Consulting Oy**

Osallistumis- ja arviointisuunnitelma kuvaa asemakaavan tavoitteet sekä sen, miten laatis- ja suunnittelumenettely etenee. Osallistumis- ja arviointisuunnitelma sisältää myös perustiedot kaava-alueesta.

## 1. Suunnittelualue

### Sijainti

Suunnittelualueet sijaitsevat Euran kunnassa Pyhäjärven länsirannalla. Suunnittelualueet sijaitsevat noin 10,5 kilometriä Euran keskustasta linnuntietä etelään. Kauttuaan keskustajama on noin 8,6 kilometriä linnuntietä suunnittelualueilta koilliseen. Suunnittelualueille on kiinteät tieyhteydet Honkilahdentien ja Kouruniementien kautta Letkurannasta ja Moisionsantantieltä.

Suunnittelualueiden ympäristössä on pääasiassa loma-asutusta Pyhäjärven ranta-alueilla, mutta vähäisesti myös vakituista asumista.

Suunnittelualueiden suurpiirteinen sijainti kartalla:



Lähde: Maanmittauslaitos, taustakarttasarja. ©MML

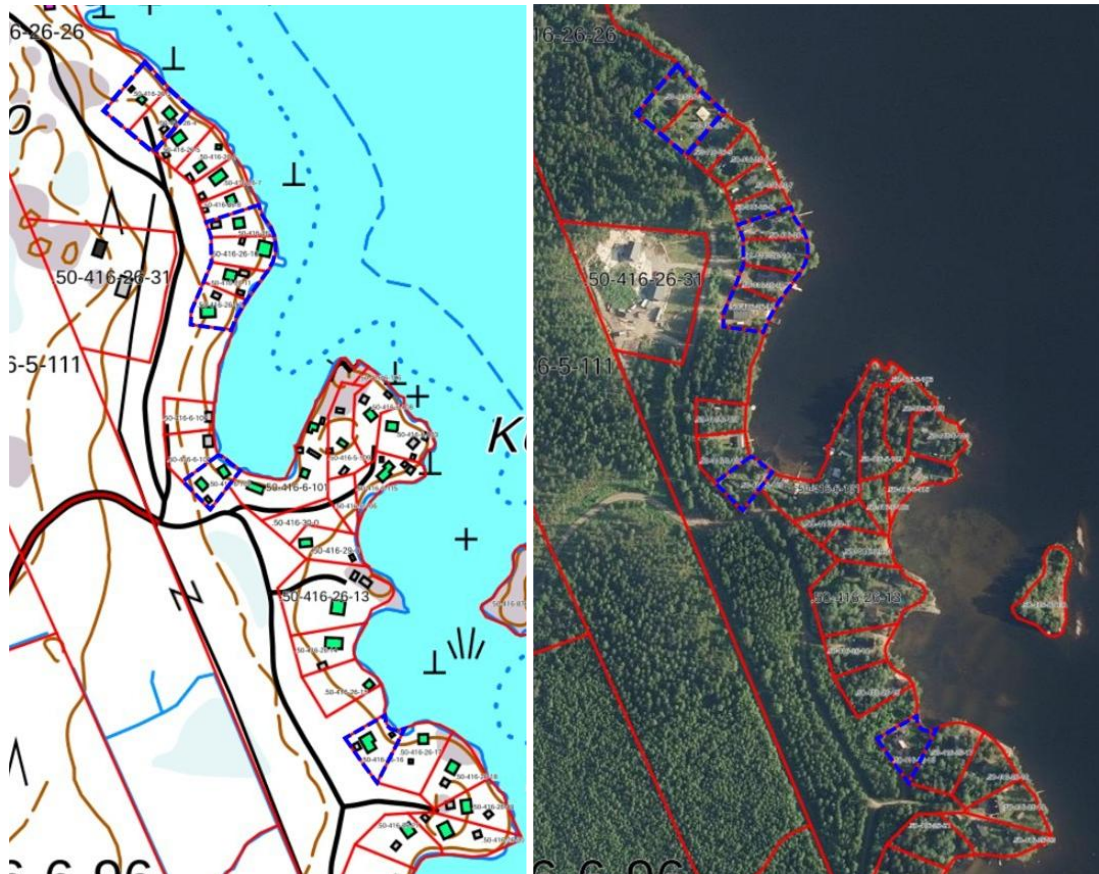
### Yleiskuvaus

Suunnittelualueet muodostuvat kiinteistöistä 50-416-26-3 HALMINEN, 50-416-26-4 JAAKKOLA, 50-416-26-9 KIVINIEMI, 50-416-26-10 KOSKI-TUURI, 50-416-26-11 LEHTONEN, 50-416-26-12 VIRTANEN, 50-416-6-109

Koivula ja kiinteistöstä 50-416-26-16 MÄKI sekä osasta kiinteistöä 50-416-26-26 Ranta-Paavola (vaihtoehdossa 2).

Vaihtoehdossa 1 suunnittelualueiden pinta-alat ovat yhteensä noin 1,1 hehtaaria. Suunnittelualueilla on rantaviivaa yhteensä noin 257 metriä ja muunnettua rantaviivaa noin 228 metriä.

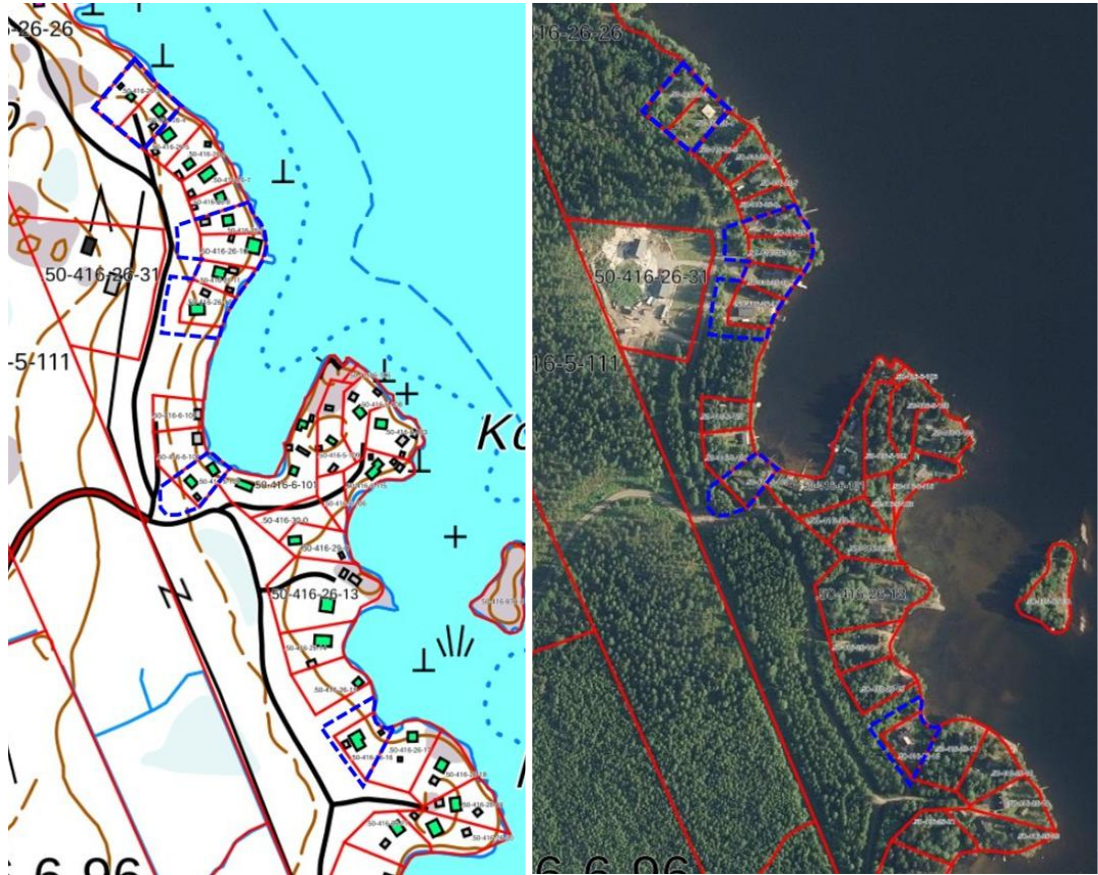
Suunnittelualueiden rajaukset maastokartalla ja ilmakuvassa sinisellä (vaihtoehto 1):



Lähde: Kiinteistötietopalvelu, karttaote. ©MML

Vaihtoehdossa 2 suunnittelualueiden pinta-alat ovat yhteensä noin 1,4 hehtaaria. Suunnittelualueilla on rantaviivaa yhteensä noin 288 metriä ja muunnettua rantaviivaa noin 254 metriä.

Suunnittelualueiden rajaukset maastokartalla ja ilmakuvassa sinisellä (vaihtoehto 2):



Lähde: Kiinteistöpalvelu, karttaote. ©MML

Kaavamutokset koskevat voimassa olevan ranta-asemakaavan loma-asuntojen (RA-2) korttelin 37 rakennuspaikkoja 1-2 ja 7-10 sekä korttelin 38 rakennuspaikkaa 3 ja loma-asuntojen (RA) korttelin 41 rakennuspaikkaa 1 sekä maa- ja metsätalousaluetta (M, vaihtoehdossa 2).

Kiinteistö 50-416-26-26 Ranta-Paavola on Euran kunnan maanomistuksessa, mutta muutoin suunnittelualueiden kiinteistöt ovat yksityisessä maanomistuksessa.

## 2. Suunnittelun lähtökohdat ja tavoitteet

### 2.1 Lähtökohdat

#### Luonnonympäristö ja maisema

Suunnittelualueet sijaitsevat Pyhäjärven länsirannalla. Suunnittelualueet ovat pääosin vapaa-ajan asuinrakennusten avoimia pihapiirejä sekä tiheäpuustoista metsää. Suunnittelualueiden maaperä on pääosin hienoaainesmoreenia ja vähäisiltä osin karkeaa hietaa sekä kalliomaata (<https://gtkdata.gtk.fi/Maankamara>).

Suunnittelualueet eivät sijaitse pohjavesialueella tai maiseman arvoalueella. Pyhäjärvi kokonaisuudessaan kuuluu Natura 2000-verkoston alueisiin (SAC, SPA FI0200161) ja suunnittelualueet kuuluvat tai rajautuvat ranta-viivan läheisyydestä tähän Natura-alueeseen. Pyhäjärven vedenpinnankorkeus on n. 45,4 metriä merenpinnasta (<https://www.vesi.fi/karttapalvelu>).

Suunnittelualueet kuuluvat maakunnallisesti tärkeään lintualueeseen Mannila-Sieravuori (MAALI-alue 120097) sekä Köyliönjärven ja Pyhäjärven kansainvälisesti tärkeään lintuvesialueeseen (Köyliönjärvi-Pyhäjärvi IBA-alue).

Suunnittelualueilta laaditaan luontoselvitys kevään/kesän 2026 aikana, jonka tulokset käsitellään kaavaehdotusvaiheen selostuksessa.

#### Rakennettu ympäristö

Suunnittelualueilla ja suunnittelualueisiin rajautuvilla rakennuspaikoilla on rakentuneita vapaa-ajan asuinrakennuksia talousrakennuksineen. Suunnittelualueiden ympäristössä, Pyhäjärven ranta-alueilla ja läheisyydessä, on pääosin vapaa-ajan asutusta, mutta vähäisesti myös vakituista asutusta. Suunnittelualueilla kaikki voimassa olevan ranta-asemakaavan mukaiset loma-asuntojen rakennuspaikat ovat rakentuneet.

#### Valtakunnalliset alueidenkäyttötavoitteet

Valtioneuvosto päätti valtakunnallisista alueidenkäyttötavoitteista 14.12.2017. Päätöksellä valtioneuvosto korvasi valtioneuvoston vuonna 2000 tekemän ja 2008 tarkistaman päätöksen valtakunnallisista alueidenkäyttötavoitteista. Päätös tuli voimaan 1.4.2018.

Kaavahanketta koskevat uusista valtakunnallisista alueidenkäyttötavoitteista ainakin seuraavat:

#### Terveellinen ja turvallinen elinympäristö

- Varaudutaan sään ääri-ilmiöihin ja tulviin sekä ilmastonmuutoksen vaikutuksiin. Uusi rakentaminen sijoitetaan tulvavaara-alueiden ulkopuolelle tai tulvariskien hallinta varmistetaan muutoin.

### Elinvoimainen luonto- ja kulttuuriympäristö sekä luonnonvarat

- Huolehditaan valtakunnallisesti arvokkaiden kulttuuriympäristöjen ja luonnonperinnön arvojen turvaamisesta.
- Edistetään luonnon monimuotoisuuden kannalta arvokkaiden alueiden ja ekologisten yhteyksien säilymistä.
- Huolehditaan virkistyskäyttöön soveltuvien alueiden riittävydestä sekä viheralueverkoston jatkuvuudesta.

### Maakuntakaava

Maakuntavaltuusto hyväksyi Satakunnan maakuntakaavan kokouksessaan 17.12.2009. Ympäristöministeriö on vahvistanut maakuntakaavan 30.11.2011. Maakuntakaava on tullut voimaan korkeimman hallinto-oikeuden päätöksellä 13.3.2013.

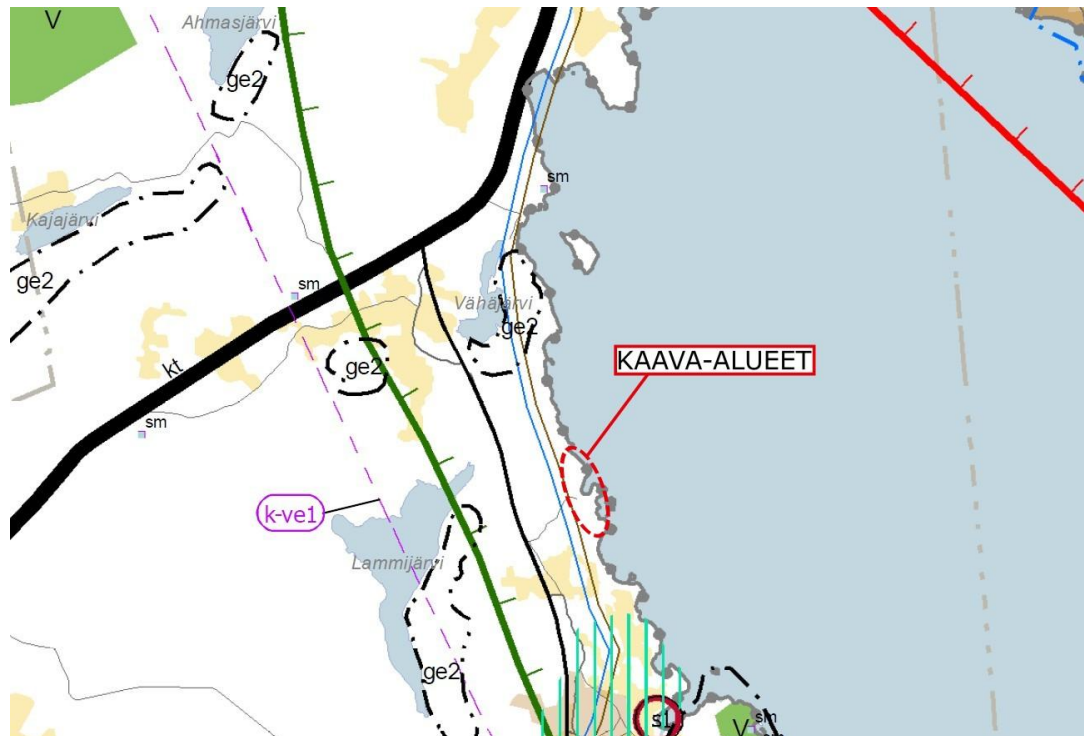
Satakunnan vaihemaakuntakaava 1 hyväksyttiin maakuntavaltuustossa 13.12.2013 ja ympäristöministeriö vahvisti kaavan 3.12.2014. Satakunnan vaihemaakuntakaava 1 sai lainvoiman korkeimman hallinto-oikeuden päätöksellä 6.5.2016. Vaihemaakuntakaavassa 1 teemana ovat Satakunnan merkittävät tuulivoimatuotannon alueet.

Satakunnan maakuntavaltuusto hyväksyi 17.5.2019 Satakunnan vaihemaakuntakaavan 2 ja maakuntavaltuuston päätös sai lainvoiman 1.7.2019. Vaihemaakuntakaavan voimaantulosta kuulutettiin 20.9.2019. Vaihemaakuntakaavan 2 teemoina ovat mm. energiantuotanto, soiden moninaiskäyttö (mm. suojelu ja virkistys), kauppa, maisema-alueet sekä rakennetut kulttuuriympäristöt. Vaihemaakuntakaava 2 yhdessä Satakunnan maakuntakaavan ja vaihemaakuntakaavan 1 kanssa ovat alueidenkäyttölain mukaisesti ohjeena laadittaessa ja muutettaessa yleiskaavaa ja asemakaavaa sekä ryhdyttäessä muutoin toimenpiteisiin alueiden käytön järjestämiseksi. Lisäksi viranomaisten on suunnitellussaan alueiden käyttöä koskevia toimenpiteitä ja päättäessään niiden toteuttamisesta otettava maakuntakaava huomioon.

Suunnittelualueet on Satakunnan maakuntakaavoissa osoitettu matkailun kehittämisvyöhykkeelle (mv2, Pyhäjärvi-Köyliönjärvi), jossa suunnittelumääräyksen mukaan alueiden käytön suunnittelussa on kiinnitettävä erityistä huomiota matkailuelinkeinojen ja virkistyspalveluiden kehittämiseen. Suunnittelussa on otettava huomioon toteutettavien toimenpiteiden yhteensovittaminen kulttuuri-, maisema- ja luontoarvoihin sekä olemassa oleviin elinkeinoihin ja asutukseen.

Suunnittelualueiden itäpuolella sijaitseva Pyhäjärvi on Natura 2000 -verkkoon kuuluva alue ja suunnittelualueet kuuluvat rantaviivan osalta tähän Natura 2000-alueeseen.

Suunnittelualueiden suurpiirteinen sijainti Satakunnan epävirallisessa maakuntakaavayhdistelmässä (ympyröity punaisella):



Koko maakuntakaava-alueita koskevat suunnittelumääräykset:

### **Tulvasuojelu**

Alueidenkäytön suunnittelussa on otettava huomioon viranomaisten selvitysten mukaiset tulvavaara-alueet ja tulviin liittyvät riskit. Uutta rakentamista ei tule sijoittaa tulvavaara-alueille. Tästä voidaan poiketa vain, jos tarve- ja vaikutusselvityksiin perustuen osoitetaan, että tulvariskit pystytään hallitsemaan ja että rakentaminen on kestävä kehityksen mukaista. Suunniteltaessa alueelle tulville herkkiä toimintoja, tulee tulvasuojelusta vastaavalle alueelliselle ympäristöviranomaiselle varata mahdollisuus lausunnon antamiseen.

### **Tieliikenne**

Niitä alueita, joiden käyttöönotto edellyttää liikenneturvallisuus- tai muista syistä päätien siirtämistä tai poikittaisyhteyksien parantamista, ei pääsääntöisesti tule ottaa käyttöön ennen kuin kyseiset liikenneverkon parantamistoimenpiteet on suoritettu.

### **Rantarakentaminen**

Rantojen suunnittelussa tulee ottaa huomioon, että rakentaminen suunnitellaan ensisijaisesti sijoitettavaksi sietokyvyltään kestäville ranta-alueille,

turvaten kullakin vesistöalueella riittävät yleiset virkistyskäyttömahdollisuudet ja yhtenäisen vapaan ranta-alueen varaaminen rannan suunnittelussa. Suunnittelussa on turvattava myös maankohoamisrannikolle ominaisten luonnon kehityskulkujen alueellinen edustavuus. Rantojen suunnittelussa tulee ottaa huomioon rakennusoikeuden, yhteiskäyttöalueiden ja yleisten alueiden tasapuolinen jakautuminen eri maanomistajille, palvelujen kohtuullinen saavutettavuus ja vesihuollon järjestäminen. Omarantaisen loma-asutuksen mitoitus tulee sijoittua välille 0–8 loma-asuntoa mitoitusrantaviivakilometriä kohti. Yhteisranta-asutuksena mitoitus voi olla perustellusti suurempi.

### **Vesien tila**

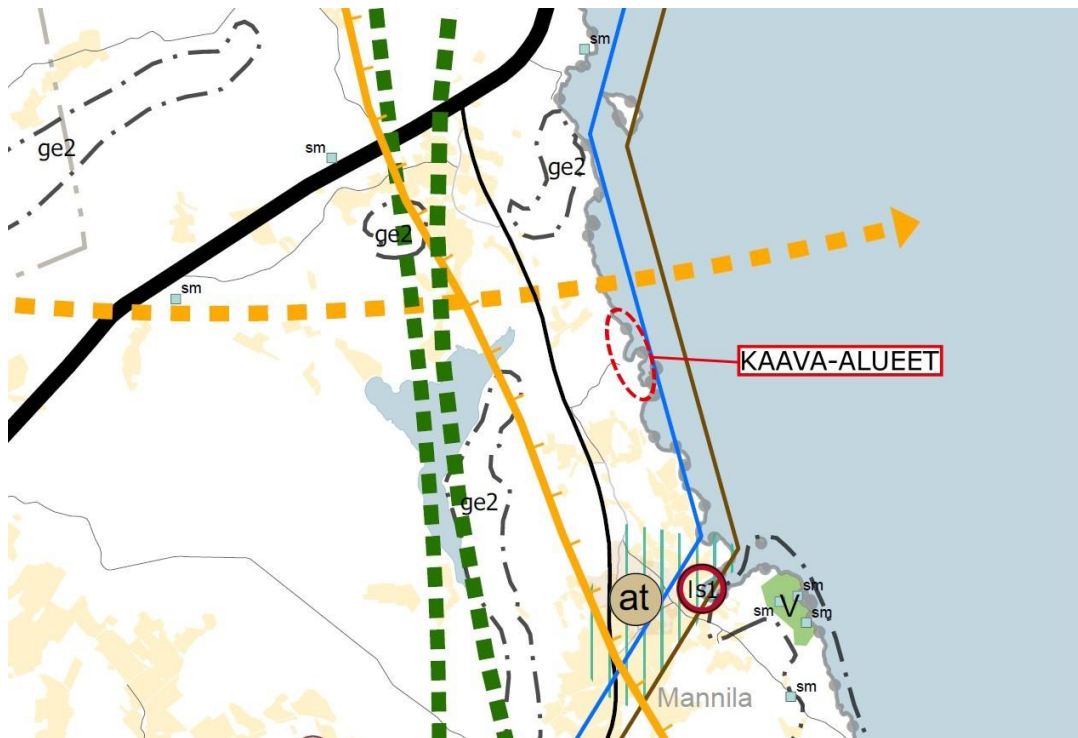
Koko maakuntakaava-alueella on yksityiskohtaisen alueidenkäytön suunnittelun oltava alueelle kohdistuvien vesienhoitosuunnitelmien ja toimenpideohjelmien toteuttamista edistävää. Vesiensuojelullisesti erityisen herkillä, kaltevilla sekä eroosio- ja tulvaherkillä vesistöjen rannoilla tulee maankäyttö- ja rakennuslain mukainen alueidenkäyttö suunnitella siten, että estetään tai vähennetään ravinteiden, kiintoaineen ja haitallisten aineiden huuhtoutumista vesistöihin.

### Satakunnan maakuntakaava 2050

Satakunnan maakuntakaavan 2050 laatiminen on käynnistynyt vuoden 2021 lopussa. Satakunnan maakuntakaava 2050 laaditaan kaikki maankäyttömuodot kattavana kokonaismaakuntakaavana, jolloin käsitellään alueiden käytön ja yhdyskuntarakenteen periaatteet ja kehittämisen kannalta tarpeelliset alueet koko maakunnan alueella. Tarkoituksena on, että voimaan tullessaan Satakunnan maakuntakaava 2050 kumoaa Satakunnan aiemmat kokonais- ja vaihemaakuntakaavat. Satakunnan maakuntakaavan 2050 osallistumis- ja arviointisuunnitelma on ollut nähtävillä 1.4.2022–13.5.2022. Satakuntaliiton maakuntahallitus päätti 14.10.2024 kokouksessaan asettaa valmisteluvaiheen aineiston julkisesti nähtäville ja se on ollut nähtävillä 4.11.–5.12.2024. Satakunnan maakuntakaava 2050 on edennyt ehdotusvaiheeseen 1. Satakuntaliiton maakuntahallitus on päättänyt kokouksessaan 23.2.2026 pyytää lausunnot maankäyttö- ja rakennusasetuksen 13 §:n mukaisilta tahoilta. Tavoitteena on, että ehdotusvaiheen 2 aineisto olisi valmiina vuoden 2026 syksyllä, joka asetetaan julkisesti nähtäville.

Suunnittelualueet on osoitettu osaksi matkailun ja virkistyskehittämisyöhykettä (mv) sekä luonnon monimuotoisuuden kehittämisvyöhykettä (luo). Suunnittelualueiden itäpuolella sijaitseva Pyhäjärvi on Natura 2000 -verkostoon kuuluva alue ja suunnittelualueet kuuluvat rantaviivan osalta tähän Natura 2000-alueeseen.

Suunnittelualueiden likimääräinen sijainti Satakunnan maakuntakaavan 2050 ehdotusvaiheen 1 kaavakartassa (ympäröity punaisella):

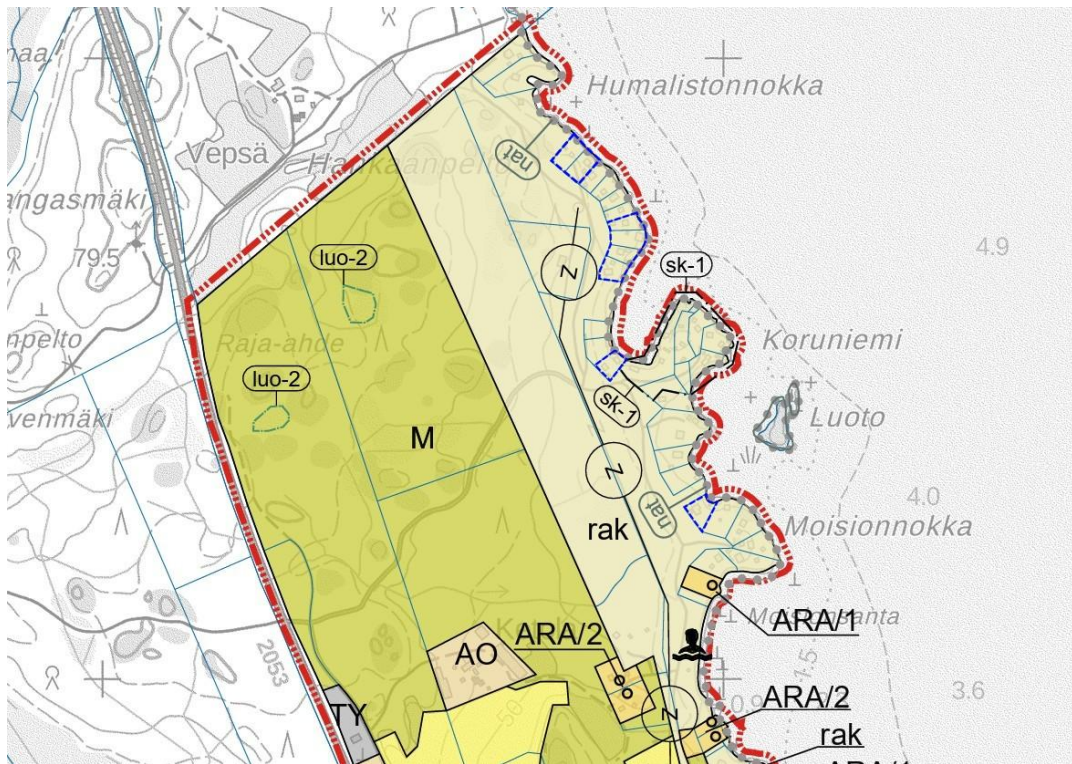


### Yleiskaava

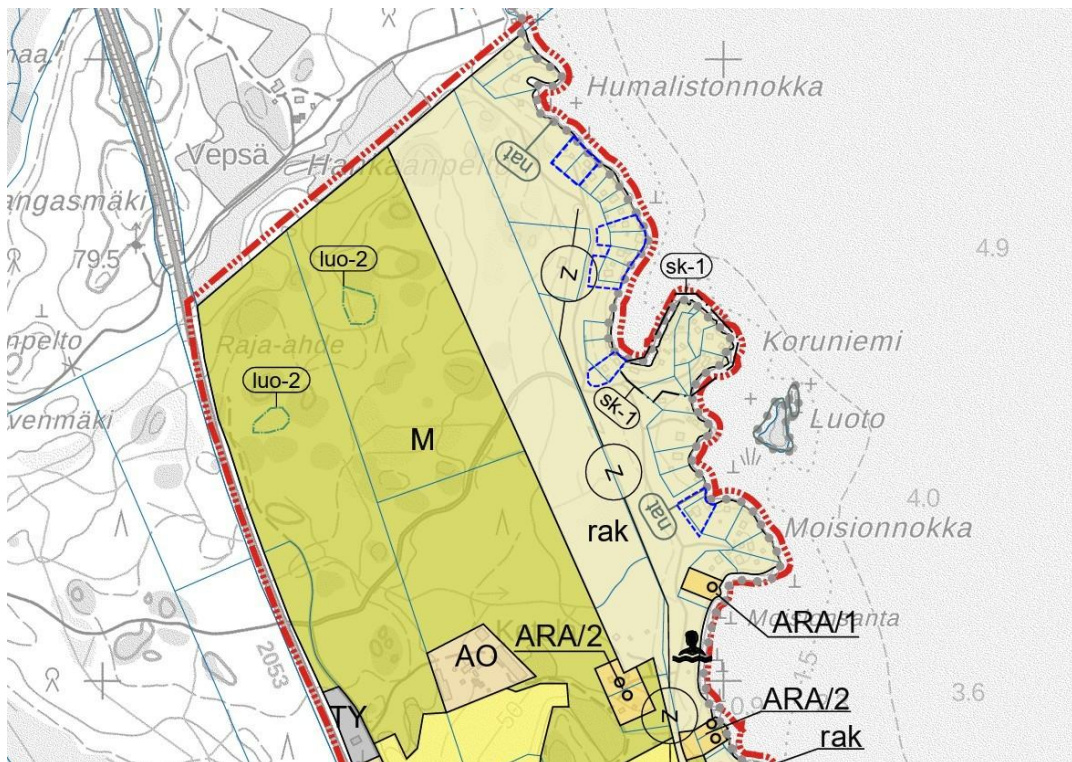
Suunnittelualueilla ei ole voimassa olevaa yleiskaavaa, mutta suunnittelualueet ovat osa laadinnassa olevaa Mannilan osayleiskaavaa, jonka luonnoksen kunnanhallitus käsitteli 15.9.2025 § 256. Luonnos asetettiin nähtäville 24.9.-23.10.2025.

Mannilan osayleiskaavaluonnoksessa suunnittelualueet on osoitettu ranta-asemakaava-alueiksi (rak). Alueet on ranta-asemakaavoitettu ja alueen maankäyttö ratkaistaan ranta-asemakaavoituksella. Pyhäjärven alue on osoitettu kuuluvaksi Natura 2000 -verkostoon (nat), johon suunnittelualueiden rantaviivat rajautuvat.

Suunnittelualueiden ohjeelliset rajaukset Mannilan osayleiskaavan luonnok-  
sessa (vaihtoehto 1):



Suunnittelualueiden ohjeelliset rajaukset Mannilan osayleiskaavan luonnok-  
sessa (vaihtoehto 2):



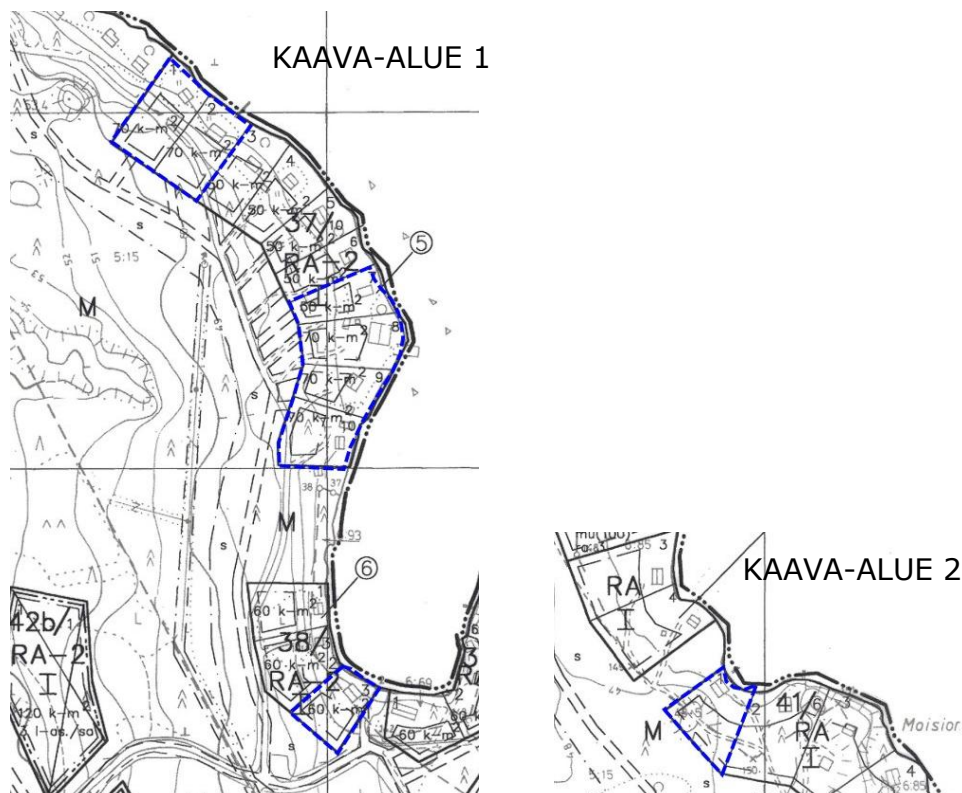
### Ranta-asemakaava

Suunnittelualueilla on voimassa Euran kunnanvaltuuston 20.12.1993 hyväksymä Euran Pyhäjärven länsirannan ranta-asemakaava II (hyväksytty kumotun rakennuslain mukaisena rantakaavana). Suunnittelualueet on voimassa olevassa ranta-asemakaavassa osoitettu osin loma-asuntojen korttelialueeksi (RA), osin loma-asuntojen korttelialueiksi (RA-2) ja osin maa- ja metsätalousalueeksi (M, vaihtoehdossa 2).

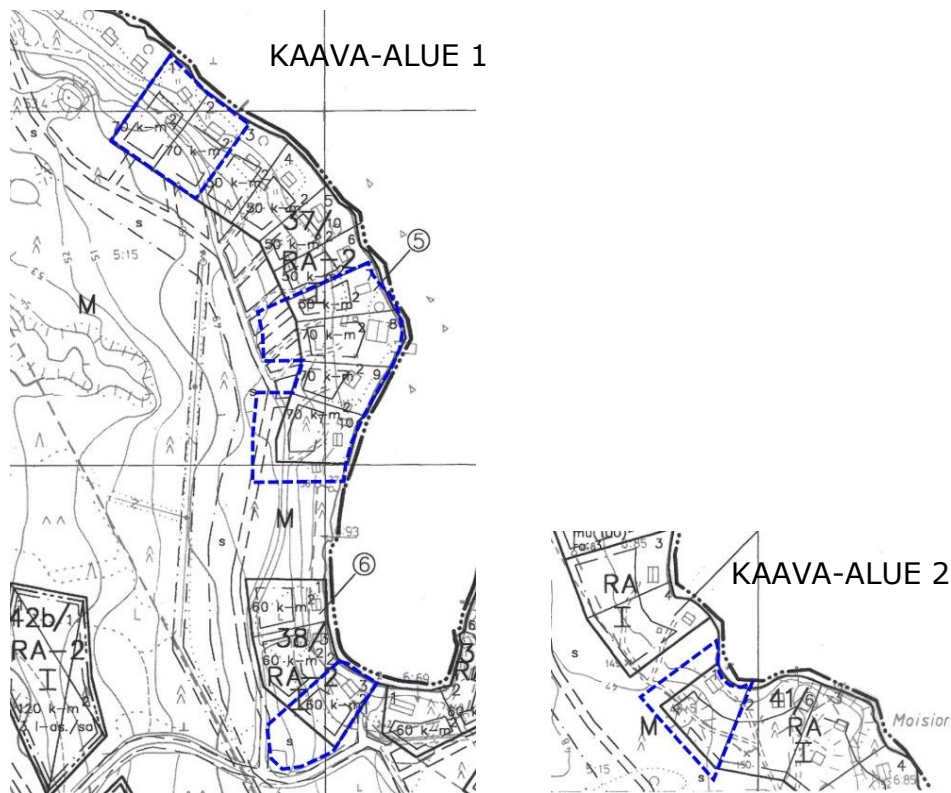
RA-määräyksen mukaan rakennuspaikalle saa rakentaa loma-asunnon sekä siihen liittyvän tai erillisen enintään 20 k-m<sup>2</sup>:n saunan, joiden yhteenlaskettu kerrosala saa olla enintään 100 k-m<sup>2</sup>. RA-2-määräyksen mukaan rakennuspaikalle saa rakentaa loma-asunnon sekä siihen liittyvän tai erillisen enintään 20 k-m<sup>2</sup>:n saunan, joiden yhteenlaskettu kerrosala on enintään 80 k-m<sup>2</sup>, tai rakennuslakohtaisesti erikseen osoitetun rakennusoikeuden ja lukumäärän loma-asuntoja ja saunoja.

M-alueen osalle, joka rajautuu RA-alueeseen, on osoitettu merkintä s. Maiseman- ja loma-asuntojen kannalta merkittävä metsätalousalueen osa, jolla maisema on säilytettävä. Alueella sallitaan puuston luontainen uudistaminen. Puustoa uudistettaessa on noudatettava maisemanhoidollisia periaatteita. Erilaiset luonnonmuistomerkit ja rantapuut on säilytettävä koskemattomina. Alue tulee säilyttää rakentamattomana. Maa- ja metsätalousalueella ei ole rakennusoikeutta.

Ote Pyhäjärven länsirannan ranta-asemakaavasta II, jossa suunnittelualueet sinisellä (vaihtoehto 1):



Ote Pyhäjärven länsirannan ranta-asemakaavasta II, jossa suunnittelualueet sinisellä (vaihtoehto 2):



### Rakennusjärjestys

Euran kunnassa on voimassa Euran kunnanvaltuuston 24.3.2025 hyväksymä ja 17.6.2025 voimaan tullut Euran, Huittisten ja Säskylän kuntien yhteinen Rakennusjärjestys 2025.

Rakennusjärjestys ei ole sitovana ohjeena ranta-asemakaavaa laadittaessa tai muutettaessa.

### Kaavan pohjakartta

Kaavan pohjakartat (1:2000) täyttävät alueidenkäyttölaissa ranta-asemakaavan pohjakartalle asetetut vaatimukset.

### Muinaisjäännökset ja rakennettu kulttuuriympäristö

Suunnittelualueilla ei sijaitse muinaisjäännöskohteita tai rakennettua kulttuuriympäristöä.

## 2.2 Suunnittelun alustavat tavoitteet

Laadittavan ranta-asemakaavamuutoksen tavoitteena on uudelleen järjestellä maankäyttöä suunnittelualueilla ja osoittaa niiden loma-asuntojen ra-

kennuspaikoille tarkoituksenmukaiset ja nykytilannetta vastaavat kokonaisrakennusoikeudet (150 k-m<sup>2</sup>). Vaihtoehdossa 1 rakennuspaikat pidetään voimassa olevan ranta-asemakaavan mukaisina, mutta vaihtoehdossa 2 viittä rakennuspaikkaa laajennetaan vähäisesti voimassa olevan kaavan mukaisille maa- ja metsätalousalueille.

## 2.3 Kaavan vaikuttavuus

Laadittavalla ranta-asemakaavan muutoksella ei arvioida olevan sellaisia vaikutuksia, että ne koskisivat valtakunnallisia tai merkittäviä maakunnallisia asioita tai että ne olisivat valtion viranomaisen toteuttamisvelvollisuuden kannalta tärkeitä.

## 2.4 Laadittavat selvitykset

Suunnittelualueelle laaditaan seuraavat selvitykset:

- Nykytilanneselvitys
- Luontoselvitys kevät / kesä 2026

## 2.5 Arvioitavat vaikutukset

Kaavaa arvioidaan seuraavien ominaisuuksien osalta:

- Ympäristölliset vaikutukset
- Sosiaaliset vaikutukset
- Taloudelliset vaikutukset
- Mahdolliset muut vaikutukset

Vaikutuksista keskustellaan tarvittaessa viranomaisneuvottelujen yhteydessä. Lopullinen arviointi esitetään kaavaehdotuksen selostusosassa.

## 3. Osalliset

Osallisia ovat kaikki ne, joiden asumiseen, työntekoon tai muihin oloihin kaava saattaa huomattavasti vaikuttaa, sekä viranomaiset ja yhteisöt, joiden toimialaa kaava koskee.

Suunnittelutyön osallisia ovat ainakin:

- Suunnittelualueiden maanomistajat ja käyttöoikeuden haltijat
- Naapurikiinteistöjen maanomistajat sekä mahdolliset vuokra-alueen haltijat
- Euran kunnan hallintokunnat, joiden toimialaa hanke koskee, kuten tekninen toimi, elinkeino- ja vapaa-aikatoimet
- Viranomaiset: Satakuntaliitto, Satakunnan museo, Lupa- ja valvontavirasto, Lounais-Suomen elinvoimakeskus, Etelä-Satakunnan ympäristötoimisto, Satakunnan pelastuslaitos

## 4. Kaavatyön vaiheet ja vuorovaikutuksen järjestäminen

### Valmistelu- eli luonnosvaihe

Kesäkuu 2026: Ranta-asemakaavan muutoksen laadinnan vireilletulon kuuluttaminen sekä *osallistumis- ja arviointisuunnitelma tiedoksi ja nähtäville yhdessä kaavan valmisteluaineiston kanssa* kunnanvirastossa sekä internet-sivuilla, ilmoitus kunnan ilmoituslehdissä, tiedoksi kaavatyön osallisille. Aineisto pidetään kunnassa nähtävillä 30 päivää, jonka aikana osalliset saavat lausua kaavaluonnoksesta mielipiteensä, jotka otetaan mahdollisuuksien mukaan huomioon. Kaavaluonnoksesta kunta pyytää lausunnot viranomaisilta.

### Ehdotusvaihe

Syyskuu 2026: *Kaavaehdotus nähtäville*. Kunta asettaa kaavaehdotuksen virallisesti nähtäville 30 päiväksi ja ilmoittaa siitä osallisille sekä kuuluttaa kunnan virallisissa ilmoituslehdissä, jolloin osalliset voivat tehdä muistutuksen kaavaehdotuksesta. Kaavaehdotuksesta kunta pyytää tarvittavat lausunnot viranomaisilta.

*Viranomaisneuvottelu pidetään tarvittaessa.*

### Hyväksymisvaihe

Joulukuu 2026: Kunnanhallituksen *hyväksymispäätös*. Hyväksymistä koskevasta päätöksestä on mahdollista *valittaa* Turun hallinto-oikeuteen.

## 5. Yhteystiedot

Kaavan laatimisesta hyväksymiskäsittelyvaiheeseen asti vastaa Nosto Consulting Oy (y-tunnus 2343223-6).

### Kaavan laatija:

Dipl.ins. YKS 742 Pasi Lappalainen  
puh. 0400 858 101, [pasi.lappalainen@nostoconsulting.fi](mailto:pasi.lappalainen@nostoconsulting.fi)

Nuorempi suunnittelija, rakennusarkkitehti Elviira Niinen  
puh. 050 464 5556, [elviira.niinen@nostoconsulting.fi](mailto:elviira.niinen@nostoconsulting.fi)

Nosto Consulting Oy  
Brahenskatu 7, 20100 Turku

Euran kunta:

Kunnanjohtaja Kari Kankaanranta  
puh. 044 422 4020, [kari.kankaanranta@aura.fi](mailto:kari.kankaanranta@aura.fi)

Tekninen johtaja Ari Jyräkoski  
puh. 044 422 4882, [ari.jyrakoski@aura.fi](mailto:ari.jyrakoski@aura.fi)

Sorkkistentie 10, PL 22, 27511 Eura

## 6. Palaute osallistumis- ja arviointisuunnitelmasta

Osallistumis- ja arviointisuunnitelmaa koskevat parannusehdotukset voi osoittaa yllä nimetyille henkilöille kaavoitustyön aikana.

**Nosto Consulting Oy**