



EURAN KUNTA

PYHÄJÄRVEN LÄNSIRANNAN RANTA-ASE-  
MAKAAVAN MUUTOS 4

**Osallistumis- ja arviointisuunnitelma**



**4.5.2026**

**Nosto Consulting Oy**

Osallistumis- ja arviointisuunnitelma kuvaa ranta-asemakaavan muutoksen tavoitteet sekä sen, miten laatis- ja suunnittelumenettely etenee. Osallistumis- ja arviointisuunnitelma sisältää myös perustiedot kaava-alueesta.

## 1. Suunnittelualue

### Sijainti

Suunnittelualue sijaitsee Euran kunnassa Kiperniemen länsipuolella Pyhäjärven rannalla noin 6,7 kilometriä Euran keskustasta linnuntietä etelään ja noin 4,9 kilometriä Kauttuan keskustaajamasta linnuntietä lounaaseen. Suunnittelualueen lähiympäristössä on pääosin loma-asutusta Pyhäjärven ranta-alueilla sekä uimaranta Myllyojanlahden rannalla.

Suunnittelualueelle on kiinteä tieyhteys. Suunnittelualueelle johtaa Myllyojantie, joka risteää Laitilantiestä.

Suunnittelualueen suurpiirteinen sijainti kartalla:



Lähde: Maanmittauslaitos, taustakarttasarja. ©MML

### Yleiskuvaus

Suunnittelualue koostuu kiinteistöstä 50-406-13-13 Honka.

Kaavamuuotos koskee voimassa olevan ranta-asemakaavan loma-asuntojen korttelin 11 rakennuspaikkaa 6.

Suunnittelualue rajautuu pohjoisesta loma-asuntojen korttelin 11 rakennuspaikkaan 5 sekä maa- ja metsätalousalueeseen, idästä Pyhäjärveen ja etelästä sekä lännestä korttelin 11 rakennuspaikkaan 7.

Suunnittelualueen pinta-ala on noin 0,40 hehtaaria. Suunnittelualueella on rantaviivaa noin 63 m ja muunnettua rantaviivaa noin 62 m.

Suunnittelualueen kiinteistö on yksityisessä maanomistuksessa.

Suunnittelualueen rajaus maastokartassa violetilla:



Suunnittelualueen rajaus ilmakuvassa violetilla:



Lähde: Kiinteistötietopalvelu, karttaote. ©MML

## 2. Suunnittelun lähtökohdat ja tavoitteet

### 2.1 Lähtökohdat

#### Luonnonympäristö ja maisema

Suunnittelualue sijaitsee Pyhäjärven pohjoisosan länsirannalla. Kiinteistön 50-406-13-13 Honka alueella on avointa piha-alueita, jonka rannassa kasvaa suojapuustoa. Suunnittelualueen maaperä on hiekkamoreenia (<https://gtkdata.gtk.fi/Maankamara>). Suunnittelualueen happamien sulfaattimaiden esiintymisen todennäköisyys on hyvin pieni.

Suunnittelualue ei sijaitse pohjavesialueella. Pyhäjärvi kokonaisuudessaan kuuluu Natura 2000-verkoston alueisiin (SAC, SPA FI0200161) ja suunnittelualue rajautuu rantaviivasta tähän Natura-alueeseen. Pyhäjärven vedenpinnankorkeus on n. 45,4 metriä merenpinnasta (<https://www.vesi.fi/karttapalvelu>).

Suunnittelualue kuuluu osittain osaksi maakunnallisesti tärkeää lintualueita Luvalahti-Kauttuanlahti (MAALI-alue 120096). Suunnittelualue kuuluu myös osittain Köyliönjärven ja Pyhäjärven kansainvälisesti tärkeään lintuvesialueeseen (Köyliönjärvi-Pyhäjärvi IBA-alue).

Suunnittelualueelta laaditaan luontoselvitys keväällä / kesällä 2026, jonka sisältö käsitellään kaavaehdotusvaiheen kaavaselostuksessa.

#### Rakennettu ympäristö

Suunnittelualueen rakennuspaikka on osittain rakentunut ja suunnittelualueen lähiympäristössä on pääosin vapaa-ajan asutusta Pyhäjärven ranta-alueilla, sekä uimaranta Myllyojanlahden rannalla.

#### Valtakunnalliset alueidenkäyttötavoitteet

Valtioneuvosto päätti valtakunnallisista alueidenkäyttötavoitteista 14.12.2017. Päätöksellä valtioneuvosto korvasi valtioneuvoston vuonna 2000 tekemän ja 2008 tarkistaman päätöksen valtakunnallisista alueidenkäyttötavoitteista. Päätös tuli voimaan 1.4.2018.

Kaavahanketta koskevat uusista valtakunnallisista alueidenkäyttötavoitteista ainakin seuraavat:

#### Terveellinen ja turvallinen elinympäristö

- Varaudutaan sään ääri-ilmiöihin ja tulviin sekä ilmastonmuutoksen vaikutuksiin. Uusi rakentaminen sijoitetaan tulvavaara-alueiden ulkopuolelle tai tulvariskien hallinta varmistetaan muutoin.

### Elinvoimainen luonto- ja kulttuuriympäristö sekä luonnonvarat

- Huolehditaan valtakunnallisesti arvokkaiden kulttuuriympäristöjen ja luonnonperinnön arvojen turvaamisesta.
- Edistetään luonnon monimuotoisuuden kannalta arvokkaiden alueiden ja ekologisten yhteyksien säilymistä.

### Maakuntakaava

Maakuntavaltuusto hyväksyi Satakunnan maakuntakaavan kokouksessaan 17.12.2009. Ympäristöministeriö on vahvistanut maakuntakaavan 30.11.2011. Maakuntakaava on tullut voimaan korkeimman hallinto-oikeuden päätöksellä 13.3.2013.

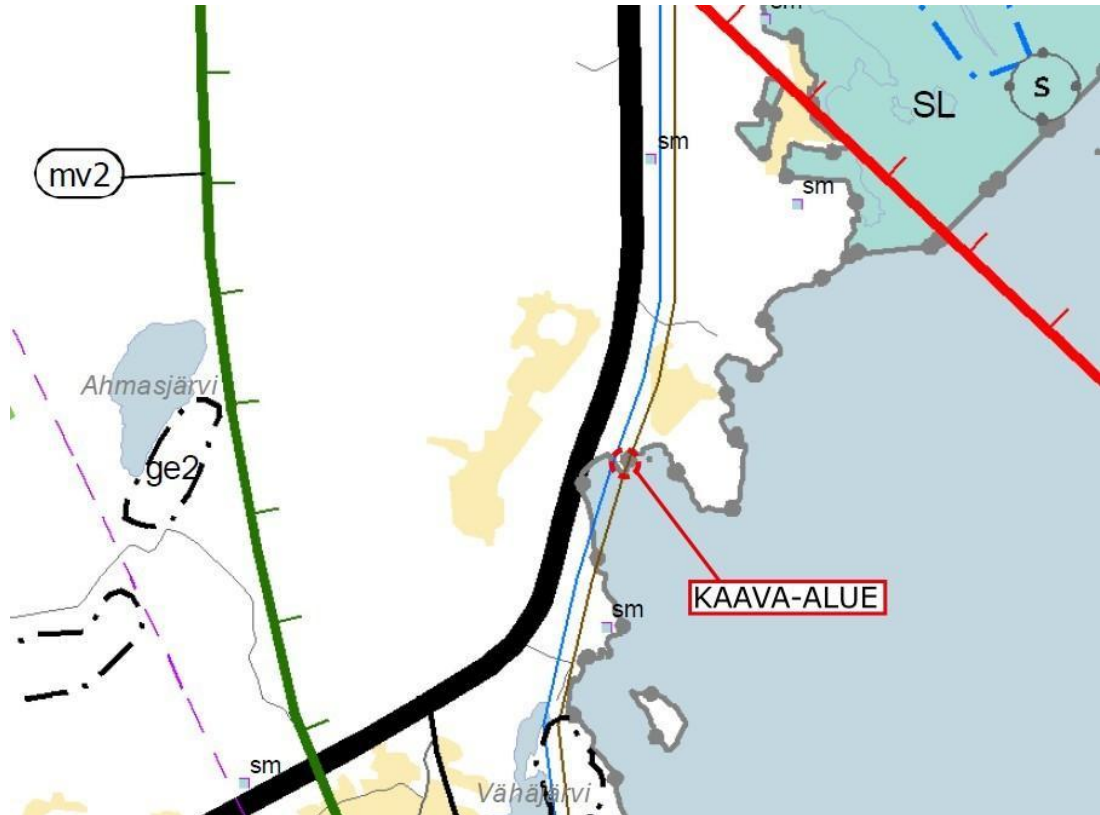
Satakunnan vaihemaakuntakaava 1 hyväksyttiin maakuntavaltuustossa 13.12.2013 ja ympäristöministeriö vahvisti kaavan 3.12.2014. Satakunnan vaihemaakuntakaava 1 sai lainvoiman korkeimman hallinto-oikeuden päätöksellä 6.5.2016. Vaihemaakuntakaavassa 1 teemana ovat Satakunnan merkittävät tuulivoimatuotannon alueet.

Satakunnan maakuntavaltuusto hyväksyi 17.5.2019 Satakunnan vaihemaakuntakaavan 2 ja maakuntavaltuuston päätös sai lainvoiman 1.7.2019. Vaihemaakuntakaavan voimaantulosta kuulutettiin 20.9.2019. Vaihemaakuntakaavan 2 teemoina ovat mm. energiantuotanto, soiden moninaiskäyttö (mm. suojelu ja virkistys), kauppa, maisema-alueet sekä rakennetut kulttuuriympäristöt. Vaihemaakuntakaava 2 yhdessä Satakunnan maakuntakaavan ja vaihemaakuntakaavan 1 kanssa ovat alueidenkäyttölain mukaisesti ohjeena laadittaessa ja muutettaessa yleiskaavaa ja asemakaavaa sekä ryhdyttäessä muutoin toimenpiteisiin alueiden käytön järjestämiseksi. Lisäksi viranomaisten on suunnitellussaan alueiden käyttöä koskevia toimenpiteitä ja päättäessään niiden toteuttamisesta otettava maakuntakaava huomioon.

Suunnittelualue on Satakunnan maakuntakaavoissa osoitettu osaksi matkailun kehittämisvyöhykettä (mv2), jossa suunnittelumääräyksen mukaan alueiden käytön suunnittelussa on kiinnitettävä erityistä huomiota matkailulinkeinojen ja virkistyspalveluiden kehittämiseen. Suunnittelussa on otettava huomioon toteutettavien toimenpiteiden yhteensovittaminen kulttuuri-, maisema- ja luontoarvoihin sekä olemassa oleviin elinkeinoihin ja asutukseen. Suunnittelualan läpi on osoitettu siirtoviemärin yhteystarve (j) -merkintä ja suunnittelualan länsipuolelle yhdysvesijohdon yhteystarve (v) -merkintä.

Suunnittelualan itäpuolella sijaitseva Pyhäjärvi on Natura 2000 -verkkoon kuuluva alue.

Suunnittelualueen sijainti Satakunnan epävirallisessa maakuntakaavayhdistelmässä (ympyröity punaisella):

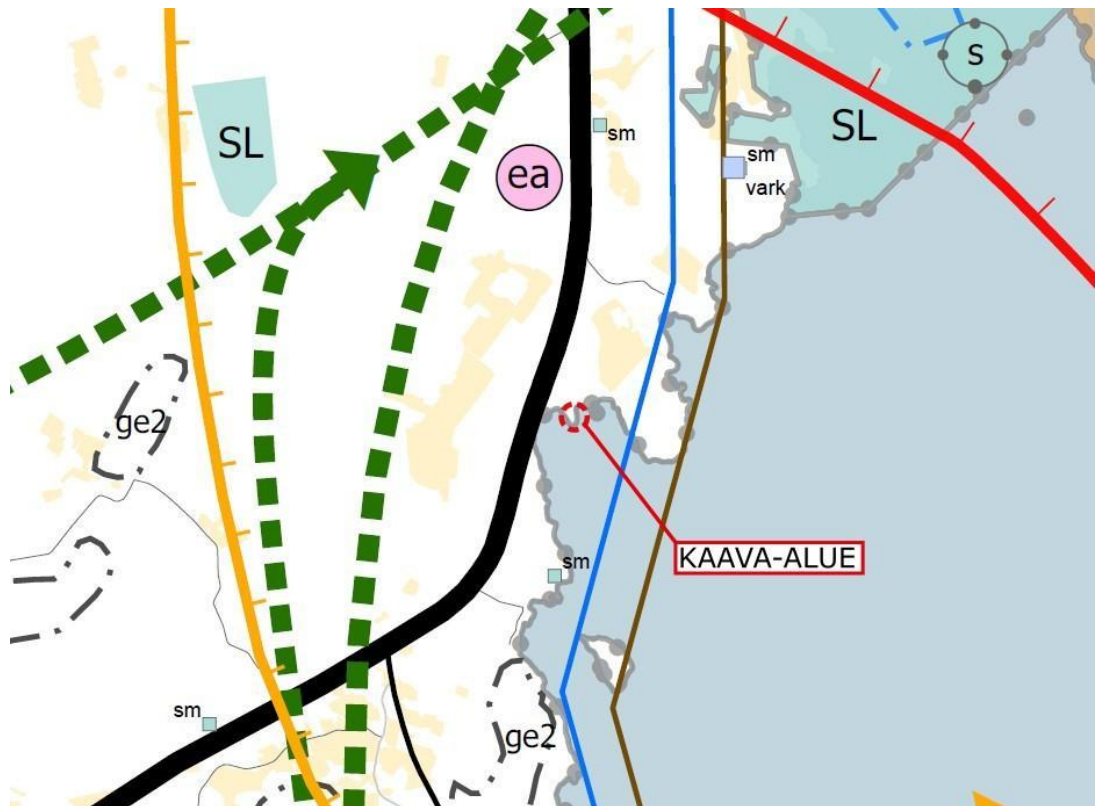


#### Satakunnan maakuntakaava 2050

Satakunnan maakuntakaavan 2050 laatiminen on käynnistynyt vuoden 2021 lopussa. Satakunnan maakuntakaava 2050 laaditaan kaikki maankäyttömuodot kattavana kokonismaakuntakaavana, jolloin käsitellään alueiden käytön ja yhdyskuntarakenteen periaatteet ja kehittämisen kannalta tarpeelliset alueet koko maakunnan alueella. Tarkoituksena on, että voimaan tullessaan Satakunnan maakuntakaava 2050 kumoaa Satakunnan aiemmat kokonais- ja vaihemaakuntakaavat. Satakunnan maakuntakaavan 2050 osallistumis- ja arviointisuunnitelma on ollut nähtävillä 1.4.2022-13.5.2022. Satakuntaliiton maakuntahallitus päätti 14.10.2024 kokouksessaan asettaa valmisteluvaiheen aineiston julkisesti nähtäville ja se on ollut nähtävillä 4.11.-5.12.2024. Kaavaprosessi on edennyt ehdotusvaiheeseen. Satakunnan maakuntahallitus päätti kokouksessaan 23.2.2026 § 6 pyytää Satakunnan maakuntakaavan 2050 ehdotusvaiheen 1 aineistosta lausunnot maankäyttö- ja rakennusasetuksen 13 §:n mukaisesti.

Suunnittelualue sijoittuu matkailun ja virkistyskehittelemisvyöhykkeelle (mv) sekä luonnon monimuotoisuuden ydinalueelle (luo).

Suunnittelualueen sijainti Satakunnan maakuntakaavan 2050 ehdotusvaiheen 1 kaavakartassa (ympyröity punaisella):

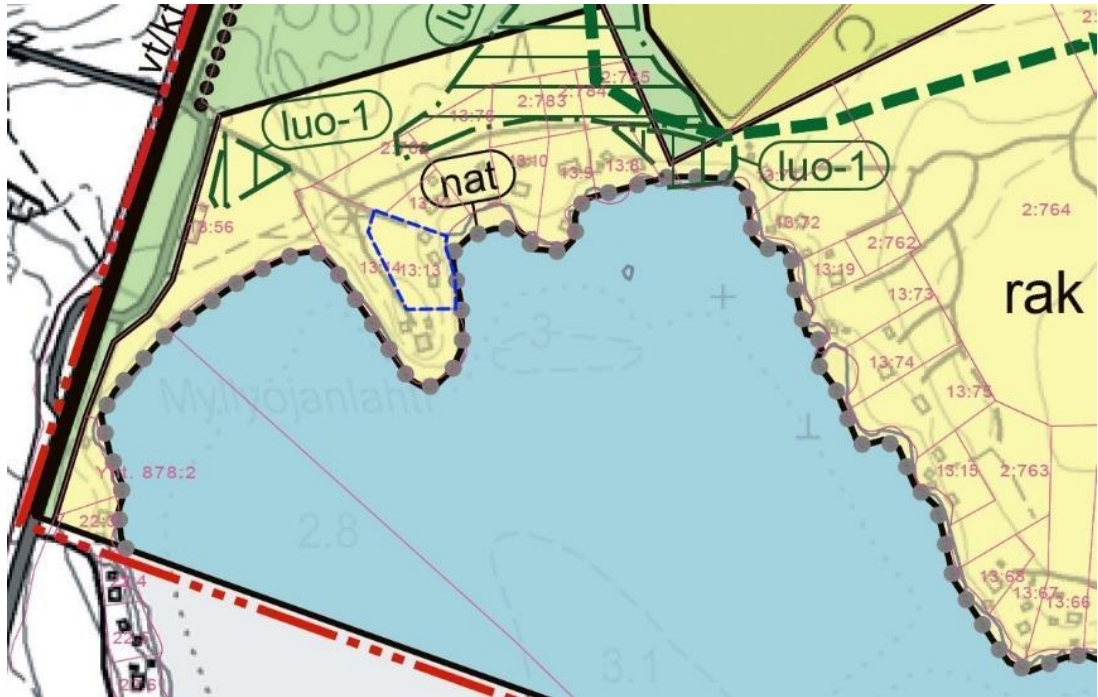


### Yleiskaava

Suunnittelualueella on voimassa oikeusvaikutteinen Euran keskustan osayleiskaava, joka on hyväksytty kunnanvaltuuston päätöksellä 23.5.2016. Kunnanhallitus määräsi osayleiskaavan tulemaan voimaan 21.11.2016 muilta paitsi valitusten alaisilta osilta. Hallinto-oikeus hylkäsi keskustan osayleiskaavasta tehdyt valitukset 18.10.2017 ja osayleiskaava on kokonaisuudessaan lainvoimainen.

Osayleiskaavassa suunnittelualue on osoitettu ranta-asemakaava-alueeksi (rak). Alueet on ranta-asemakaavoitettu ja alueen maankäyttö ratkaistaan ranta-asemakaavoituksella. Suunnittelualue on merkitty kuuluvaksi Natura 2000 -verkostoon (nat). Merkinnällä on osoitettu Pyhäjärven ja Harolanlahden alueet.

Suunnittelualueen ohjeellinen raja Euran keskustan osayleiskaavassa:

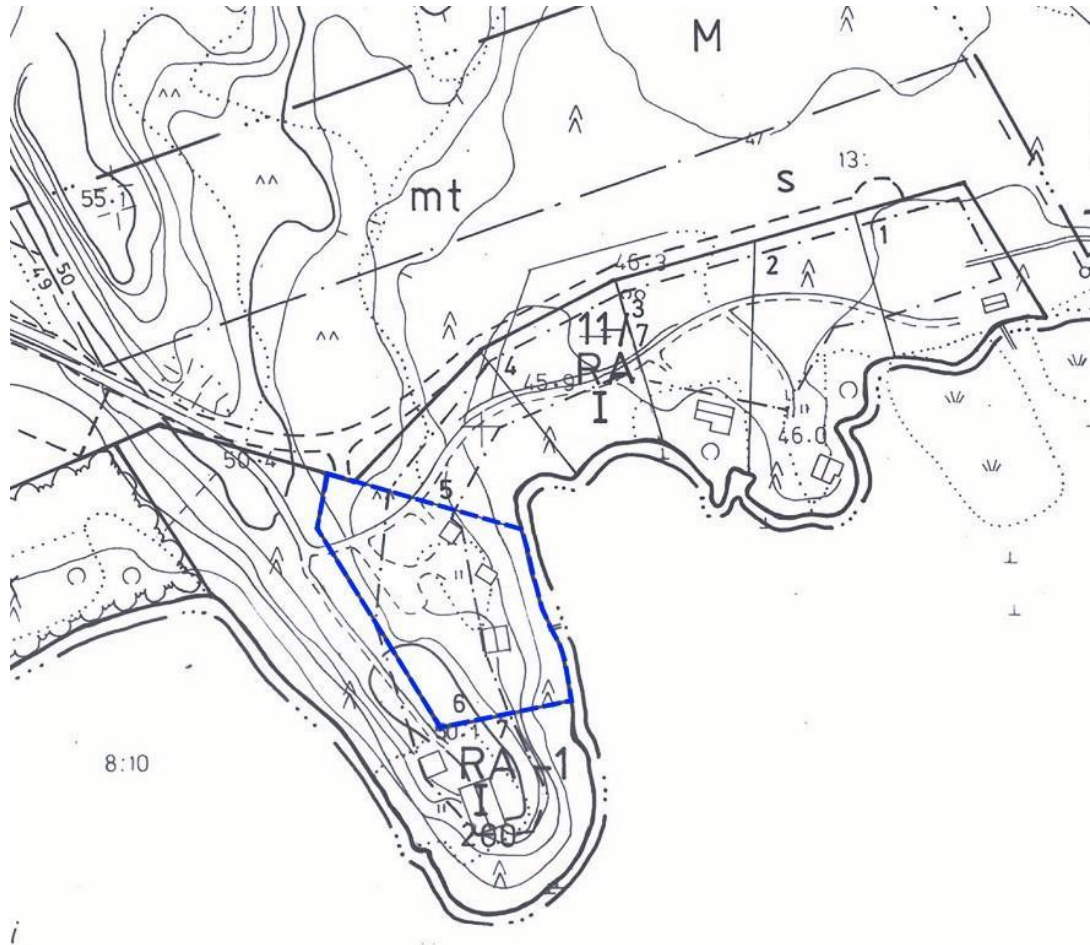


#### Ranta-asemakaava

Suunnittelualueella on voimassa Turun ja Porin lääninhallituksen 29.2.1991 vahvistama Euran Pyhäjärven länsirannan ranta-asemakaava (hyväksytty kumotun rakennuslain mukaisena rantakaavana). Suunnittelualue on voimassa olevassa ranta-asemakaavassa osoitettu loma-asuntojen (RA) korttelialueen 11 rakennuspaikaksi 6.

RA-määräyksen mukaan rakennuspaikkaa kohti saa rakentaa enintään 80 k-m<sup>2</sup>:n loma-asunnon sekä erillisen enintään 20 k-m<sup>2</sup>:n saunan tai rakennuspaikkakohtaisesti osoitetun rakennusoikeuden.

Ote Pyhäjärven länsirannan ranta-asemakaavasta (suunnittelualue rajattu sinisellä):



### Rakennusjärjestys

Euran kunnassa on voimassa Euran kunnanvaltuuston 24.3.2025 hyväksymä ja 17.6.2025 voimaan tullut Euran, Huittisten ja Säskylän kuntien yhteinen Rakennusjärjestys 2025.

Rakennusjärjestys ei ole sitovana ohjeena ranta-asemakaavaa laadittaessa tai muutettaessa.

### Kaavan pohjakartta

Kaavan pohjakartta (1:2000) täyttää alueidenkäyttölaissa ranta-asemakaavan pohjakartalle asetetut vaatimukset.

## 2.2 Suunnittelun alustavat tavoitteet

Laadittavan ranta-asemakaavan muutoksen tavoitteena on osoittaa suunnittelualueen loma-asuntojen korttelialueen rakennuspaikalle (kiinteistö 50-406-13-13 Honka) 200 k-m<sup>2</sup> rakennusoikeutta, joka on 100 k-m<sup>2</sup> enemmän kuin voimassa olevassa ranta-asemakaavassa.

## 2.3 Kaavan vaikuttavuus

Laadittavalla ranta-asemakaavan muutoksella ei arvioida olevan sellaisia vaikutuksia, että ne koskisivat valtakunnallisia tai merkittäviä maakunnallisia asioita tai että ne olisivat valtion viranomaisen toteuttamisvelvollisuuden kannalta tärkeitä.

## 2.4 Laadittavat selvitykset

Suunnittelualueelle laaditaan seuraavat selvitykset:

- Nykytilanneselvitys
- Luontoselvitys kevät / kesä 2026

## 2.5 Arvioitavat vaikutukset

Kaavaa arvioidaan seuraavien ominaisuuksien osalta:

- Ympäristölliset vaikutukset
- Sosiaaliset vaikutukset
- Taloudelliset vaikutukset
- Mahdolliset muut vaikutukset

Vaikutuksista keskustellaan tarvittaessa viranomaisneuvottelujen yhteydessä. Lopullinen arviointi esitetään kaavaehdotuksen selostusosassa.

## 3. Osalliset

Osallisia ovat kaikki ne, joiden asumiseen, työntekoon tai muihin oloihin kaava saattaa huomattavasti vaikuttaa, sekä viranomaiset ja yhteisöt, joiden toimialaa kaava koskee.

Suunnittelutyön osallisia ovat ainakin:

- Suunnittelualueen maanomistajat ja käyttöoikeuden haltijat
- Naapurikiinteistöjen maanomistajat sekä mahdolliset vuokra-alueen haltijat
- Euran kunnan hallintokunnat, joiden toimialaa hanke koskee, kuten tekninen toimi, elinkeino- ja vapaa-aikatoimet
- Viranomaiset: Satakuntaliitto, Satakunnan museo, Lupa- ja valvontavirasto, Lounais-Suomen elinvoimakeskus (vesienhallinta), Etelä-Satakunnan ympäristötoimisto, Satakunnan pelastuslaitos

## 4. Kaavatyön vaiheet ja vuorovaikutuksen järjestäminen

### Valmistelu- eli luonnosvaihe

Toukokuu 2026:

Ranta-asemakaavan muutoksen laadinnan vireilletulon kuuluttaminen sekä *osallistumis- ja arviointisuunnitelma tiedoksi ja nähtäville yhdessä kaavan*

*valmisteluaineiston kanssa kunnanvirastossa sekä internet-sivuilla, ilmoitus kunnan ilmoituslehdissä, tiedoksi kaavatyön osallisille. Aineisto pidetään kunnassa nähtävillä 30 päivää, jonka aikana osalliset saavat lausua kaavaluonnoksesta mielipiteensä, jotka otetaan mahdollisuuksien mukaan huomioon. Kaavaluonnoksesta kunta pyytää lausunnot viranomaisilta.*

### Ehdotusvaihe

Lokakuu 2026:

*Kaavaehdotus nähtäville.* Kunta asettaa kaavaehdotuksen virallisesti nähtäville 30 päiväksi ja ilmoittaa siitä osallisille sekä kuuluttaa kunnan virallisissa ilmoituslehdissä, jolloin osalliset voivat tehdä muistutuksen kaavaehdotuksesta. Kaavaehdotuksesta kunta pyytää tarvittavat lausunnot viranomaisilta.

*Viranomaisneuvottelu pidetään tarvittaessa.*

### Hyväksymisvaihe

Joulukuu 2026:

Kunnanhallituksen *hyväksymispäätös.* Hyväksymistä koskevasta päätöksestä on mahdollista *valittaa* Turun hallinto-oikeuteen.

## 5. Yhteystiedot

Kaavan laatimisesta hyväksymiskäsittelyvaiheeseen asti vastaa Nosto Consulting Oy (y-tunnus 2343223-6).

### Kaavan laatija:

Dipl.ins. YKS 742 Pasi Lappalainen  
puh. 0400 858 101, [pasi.lappalainen@nostoconsulting.fi](mailto:pasi.lappalainen@nostoconsulting.fi)

Nuorempi suunnittelija, rakennusarkkitehti Elviira Niinen  
puh. 050 464 5556, [elviira.niinen@nostoconsulting.fi](mailto:elviira.niinen@nostoconsulting.fi)

Nosto Consulting Oy  
Brahenskatu 7, 20100 TURKU

### Euran kunta:

Kunnanjohtaja Kari Kankaanranta  
puh. 044 422 4020, [kari.kankaanranta@aura.fi](mailto:kari.kankaanranta@aura.fi)

Sorkkistentie 10, PL 22, 27511 Eura

## 6. Palaute osallistumis- ja arviointisuunnitelmasta

Osallistumis- ja arviointisuunnitelmaa koskevat parannusehdotukset voi osoittaa yllä nimetyille henkilöille kaavoitustyön aikana.

**Nosto Consulting Oy**