
KAUTTUAN UUSI PÄIVÄKOTI



9. LOKAKUU

EURAN KUNTA / SIVISTYS /
VARHAISKASVATUS



EURA
SYDÄMESSÄ

Sisällys

| | |
|---|----|
| Johdanto | 3 |
| Nykytilan toteaminen ja sen aiheuttamat toimenpiteet | 4 |
| LVI-tekniikka..... | 4 |
| Sähkötekniikka | 4 |
| Edellytysten toteaminen..... | 5 |
| Kauttuan alueen (Kauttuan päiväkotiki + Pikkurinkilä) lapsimäärä ja Kirkonkylän alueen lapsimäärät: 5 | |
| Valmistelu | 5 |
| Varhaiskasvatuksen asiantuntijat: | 5 |
| Muut asiantuntijat: | 6 |
| Rakentamispaikka ja rakentamisvaihtoehdot | 6 |
| Kauttuan koulu ja asuntolan korjaaminen | 7 |
| Vaihtoehto 1 | 10 |
| Vaihtoehto 2 | 10 |
| Vaihtoehto 3 | 11 |
| Toiminnan asettamat tavoitteet | 11 |
| Suunnitteluperiaatteet | 11 |
| Tilaratkaisut | 12 |
| Ulkoilutilat ja liikenne | 13 |
| TVT-suunnitelma ja opetusteknologia | 14 |
| Tilasuunnittelua ohjaavia periaatteita ja suunnitteluvaiheeseen muistin tueksi:..... | 14 |

Johdanto

Euran kunnan talousarviossa 2024 määritellään toiminnalliseksi tavoitteeksi vuodelle 2024 Kauttuan päiväkodin tarveselvityksen laatiminen

Tämä pedagoginen tarveselvitys esittelee laajuutta, toimivuutta ja laatua koskevat lähtötiedot, joiden mukaan tullaan suunnittelemaan Kauttuan uusi päiväkotitoiminta. Vaikka tarveselvityksessä viitataan rakentamiseen, tekee Euran kunnan tekninen toimi lopulliset tekniset hankesuunnitelmat uudesta päiväkodista.

Euran kunnanhallitus nimesi kokouksessaan 18.12.2023 vakautustyöryhmän, johon on nimetty luottamushenkilöitä sekä johtoryhmän jäsenet asiantuntijajäseniksi. Työryhmän työskentelyssä keskityttiin tammi-maaliskuu luomaan tilannekuvaa. Viranhaltijoiden johdolla käytiin läpi nykyistä palvelu- ja kustannusrakennetta sekä luotiin tulevaisuuden kuvaa. Osana tätä vakautustyöryhmää käsiteltiin myös Kauttuan uuden päiväkodin sijoittumista ja laajuutta Euran kunnassa. Vakauttamistyöryhmän mietintöä asiasta käytetään tämän tarveselvityksen pohjana ja lähtökohtina Kauttuan uuden päiväkodin suunnittelulle.

Suurin syy rakennushankkeelle on Kauttuan päiväkodin tekninen käyttöikä sekä kiinteistössä ilmenneet haasteet teknisissä ominaisuuksissa ja rakennustekniikkaan liittyvät hajoamiset. Kauttuan päiväkotitoiminta on rakennusteknisessä iässä, jossa laaja peruskorjaus on ajankohtainen. Tarvetta uudisrakennukselle on tarkasteltu myös kunnan käytössä olevien kiinteistöjen teknisestä näkökulmasta sekä varhaiskasvatuksen muiden tilojen kuntoon perustuvassa kokonaisarviosta sekä palvelutarpeesta varhaiskasvatukselle. Kauttuan päiväkotitoiminta on viimeinen tila, joka aktiivi käytössä olevista varhaiskasvatustiloista on heikko kuntoisin. Olemassa olevan rakennuskannan käytettävyys näkökulmasta uusi päiväkotitoiminta on perusteltu ja tarpeellinen.

Euran kunnassa on uusittu vuoden 2019–2024 aikana kunnan varhaiskasvatustiloja perustuen oppimiskeskus ajatukseen, jossa uudet tilat sijoitetaan koulujen yhteyteen. Vakauttamistyöryhmän loppuraportissa 10.6.2024 esitetään rakentamistavaksi – ja paikaksi oppimiskeskus ajatukseen perustuva Kauttuan koulun yhteyteen rakentaminen. Raportissa esitetään paikaksi koulun yhteydessä olevan asuntolasiiven muuttaminen varhaiskasvatuksen tarpeisiin sopivaksi ja samalla mahdollisesti koulun yhteyteen hankitaan siirtokelpoista tilaa, jos tiloiltaan se on tarpeellista ja lapsimäärä sitä edellyttää.

Kauttuan alueella toimii tällä hetkellä kuusi ryhmää. Kauttuan päiväkodissa kolme ryhmää ja Pikkurinkilän siirtokelpoisissa tiloissa kolme ryhmää. Avoin päiväkotitoiminta Ompu sijaitsee Kauttuan lähetyvillä Ojarannantiellä vuokratiloissa. Kauttuan uusi päiväkotitoiminta tulisi sisältää seitsemän ryhmää. Kokonaisuuden kapasiteettimitoituksena on varhaiskasvatustilan mukainen 21 lapsen ryhmäkoko, jolloin hankkeen tilapaikkamäärä on 147 tilapaikkaa.

Tarve / hankesuunnitelmassa käytetään kokonaisuudesta nimeä Kauttuan päiväkotitoiminta, joka tulee olemaan myös uuden päiväkodin nimi, jos sitä ei haluta nimetä uudelleen.

Nykytilan toteaminen ja sen aiheuttamat toimenpiteet

Tämä tekstiosuus perustuu 21.12.2018 VAHANEN OY:n tekemään kuntotutkimukseen Kauttuan päiväkodista.

Päiväkoti on rakennettu vuonna 1982. Rakennus on tiili ja puurunkoinen, joka on maavaraisen betonilaatan päällä. Väliseinissä on noudatettu samaa tiiliverhousta kuin ulkona. Kattoratkaisuna toimii puurunkoinen harjakatto, jossa saumapeltikate. Rakennus pääosin alkuperäiskuntoinen ja on saavuttanut peruskorjauksiensa. Päiväkodin rakennusosat, järjestelmät tai laitteiden tekniset toimivuusvaatimukset on osittain saavutettu tai saavuttamassa teknisen käyttöiän. Ulkoseinärakenteesta tapahtuvien ilmavuotojen tiivistyskorjaukset on toteutettu vuonna 2019.

Havaituin osin vesikatteen aluslaudoitus on uusittu peltikatteen uusimisen yhteydessä, mutta vanha pahvinen aluskate on jätetty paikoilleen ja osittain vanha aluskate on poistettu. Kyseinen katto on toteutettu osittain ilman aluskatetta, jolloin aluslaudoitus toimii kondenssiveden tasaajana. Vahanen Oy:n vuonna 2019 tekemässä tarkistuksessa yläpohjassa ei ole havaittu mikrobikasvustoa.

LVI-tekniikka

Kiinteistön LVI -järjestelmät ovat pääosin alkuperäisiä ja niiden tekninen käyttöikä on osittain umpeutunut. Kiinteistön lämmitys- ja vesijohtojen tekninen käyttöikä ei pääty tarkastelujakson aikana, mutta niiden osittainen peruskorjaus on ajankohtaista tarkastelujakson aikana. Yleisesti LVI-järjestelmät ovat käyttöikänsä mukaisessa, tyydyttävässä kunnossa.

Lämmityksen alajakokeskus ja lämmitysverkoston venttiilit ovat saavuttaneet teknisen käyttöikänsä. Vesijohtoverkoston on myös suositeltavaa uusita säätöön vaikuttavia venttiilejä. Ulkokuuluisille viemäreille on suositeltavaa tehtäväksi huoltotoimenpiteitä.

Ilmanvaihtojärjestelmän ilmanvaihtokoneet ovat saavuttaneet tilastollisen teknisen käyttöikänsä ja niiden uusintaa suositellaan tarkastelujakson aikana. Muilta osin ilmanvaihtojärjestelmälle on suositeltavaa tehdä normaalit huoltotoimenpiteet sekä säännölliset kanavapuhdistukset.

Sähkötekniikka

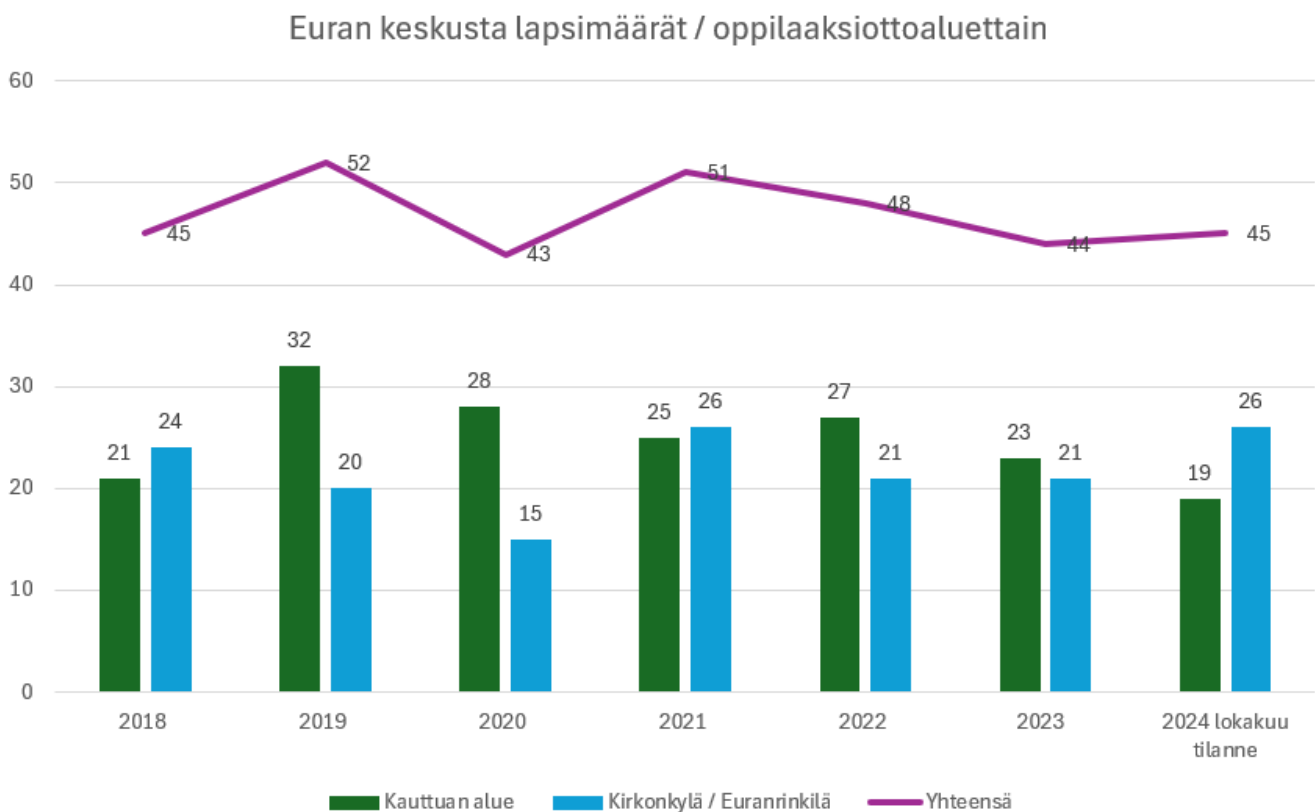
Kiinteistön sähköjärjestelmät ovat suurilta osin alkuperäisiä ja moni järjestelmä on jo elinkaarensa lopussa tai tulee elinkaarensa loppuun tarkastelujaksolla. Suurilta osin sähköjärjestelmät ovat joko tyydyttävässä kunnossa tai välttävissä kunnossa. Jotkin järjestelmät ovat heikossa kunnossa.

Kustannuksia tarkastelujaksolla aiheuttavat mm. sähkökeskusten uusiminen, valaistuksen uusiminen, poistumisvalaistusjärjestelmän uusiminen sekä rakennusautomaatiojärjestelmän uusiminen. Kuntoarvion kenttäkierroksella ei havaittu sähkölaitteiston sähköturvallisuudessa puutteita.

Edellytysten toteaminen

Edellä mainituin perustein on perusteltua, että Kauttuan alueelle on tarpeellista selvittää ratkaisu, jossa päiväkotikiinteistö toimii peruskorjatuissa tai uusituissa tiloissa. Euran kunnan kiinteistöjen salkutus on hyväksytty teknisen lautakunnan kokouksessa 4.10.2023. Siinä Kauttuan nykyinen päiväkotikiinteistö ja koulu ovat asetettu kiinteistösalkkuun: "Kehitettävä". Kehitettävä tarkoittaa kohteiden olevan peruskorjaus tarpeessa. Kauttuan koulun ja päiväkodin ollessa molemmat kehittävien salkussa on Kauttuan uudella päiväkodilla mahdollisuutta tuottaa synergia etuja myös Kauttuan koululle.

Kauttuan alueen (Kauttuan päiväkotikiinteistö + Pikkurinkilä) lapsimäärä ja Kirkonkylän alueen lapsimäärät:



Yllä olevasta kuvioista voidaan todeta, että vuodesta 2018 – vuoteen 2024 syntyneitä lapsia on Kauttuan alueella 175 lasta. Kuvio myös osoittaa Euran keskustan (Kauttua / Kirkonkylä / Euranrinkilä) lapsimäärä säilyy noin 40 – 50 lapsen välillä vuosittain.

Valmistelu

Tämän tarveselvityksen laatiminen on aloitettu varhaiskasvatuspäällikön toimesta. Kun suunnittelussa päästään konkreettiseen päätökseen rakentamispaikasta ja rakentamisentavoista muodostetaan päiväkodin rakentamiselle projektiryhmä, johon kuuluu laaja varhaiskasvatuksen edustus sekä teknisen että keskushallinnon henkilöitä.

Varhaiskasvatuksen asiantuntijat:

Reetta Ahtola Kauttuan päiväkodin johtaja

| | |
|------------------|---|
| Arja Lehtonen | Varhaiskasvatuksen palvelupäällikkö |
| Jonna Tuominen | Kiertävä varhaiskasvatuksen opettaja / apulaisjohtaja (henkilöstön edustaja) |
| Johanna Aaltonen | Varhaiskasvatuksen opettaja / Avoin päiväkoti Omppu (henkilöstön edustaja) |
| Eero Rantanen | Varhaiskasvatuspäällikkö |

Muut asiantuntijat:

| | |
|------------------|-----------------------------------|
| Kati Sammallahti | Talous – ja hallintosuunnittelija |
| Sami Salonen | Rakennusmestari |
| Ari Jyräkoski | Tekninen johtaja |

Hankkeen aikana mukaan osallistetaan laajasti Euran kunnanjohtajaa, sivistysjohtajaa, talouspäällikköä.

Rakentamispaikka ja rakentamisvaihtoehdot

Seuraavia ehdotuksia ei ole rajoitettu perustuen kaavaan tai muita rakentamiseen liittyviä lakeja, jo tehtyjä päätöksiä kaavoista tai vireillä olevia kaavoitukseen liittyviä asioita. Lisäksi ehdotuksissa ei ole otettu huomioon mitään mahdollisia rakentamiseen liittyviä rajoituksia tai lakeja.

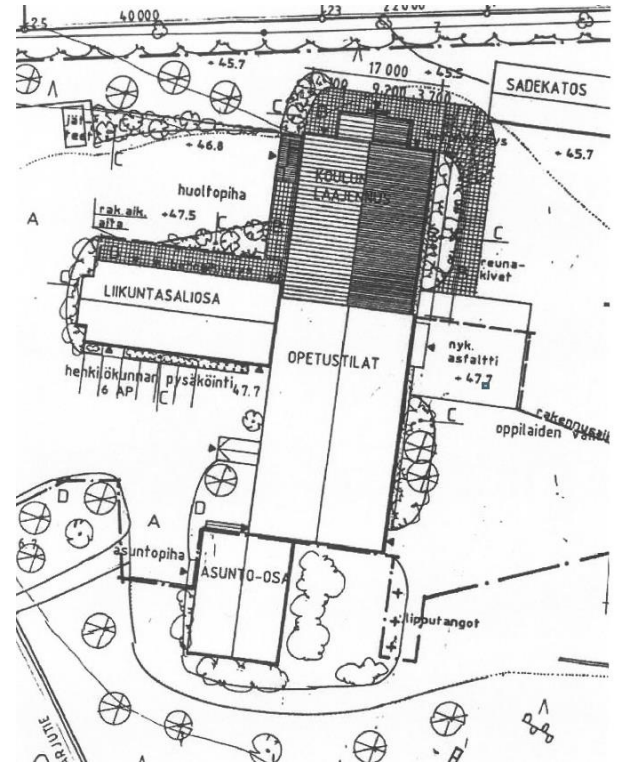


Edellä mainitut asiat otetaan huomioon yhteistyössä Euran kunnan teknisen toimen ja teknisen lautakunnan kanssa suunnitteluvaiheen edetessä. Luonnollisesti lopullinen paikka määräytyy kunnallisen päätöksenteon tuloksista.

Alla olevissa kuvissa ei oteta kantaa konkreettisesti, miten ja kuinka isona päiväkoti sijoittuu alueelle eikä kuvissa ole noudatettu mittasuhteita.



Kauttuan koulu ja asuntolan korjaaminen



Kauttuan koulu sijaitsee lähellä Euran kunnan keskustaa Maasillantien ja Harjuntien välissä 50–406–2–62 nimisellä kiinteistöllä. Koulu ja sen yhteydessä oleva asuntola ovat rakennettu kiinni toisiinsa. Tällä hetkellä asuntolassa on vuokra-asuntoja lukuun ottamatta alinta kerrosta.

Kauttuan keskuksen asemakaavassa (hyväksytty: 19.5.2022) kuuluu Kauttuan koulu opetustoimintaan palvelevien rakennusten korttelialueeseen ja Kauttuan koulun alueelle on määriteltä alueeksi, jolla ympäristö säilytetään. Alueen kulttuurihistoriallisesti merkittävä rakennuskanta ja ympäristö tulee säilyttää. Uudisrakentaminen ja rakennuksissa suoritettavat korjaus- ja muutostyömenpiteet sekä muut ympäristöön kohdistuvat toimenpiteet tulee toteuttaa siten, että ympäristön kulttuurihistoriallinen ja kyläkuvallinen luonne säilyy. Alueen hyödyntämismahdollisuudet tulee kokonaisuudessaan selvittää rakennusvalvonnan kanssa.

Asuntola on rakennusteknisesti alkuperäisessä kunnossa, joten ensimmäinen ja tärkein osa asuntolan hyödyntämisen selvittämisessä on perusteellinen kuntotutkimus asuntola osalle.

Kauttuan koulun yhteyteen rakennettavaa päiväkotia ja asuntolasiiven korjausta puoltaa Eurassa noudatettua oppimiskeskus ajattelu, joiden pedagogisena tarkoituksena on tehdä mahdollisimman joustavia ja helppoja siirtymiä varhaiskasvatuksesta esiopetuksen kautta kouluun. Oppimiskeskuksia on rakennettu 2020-luvulla Paneliaan, Hinnerjoelle ja Honkilahdelle.



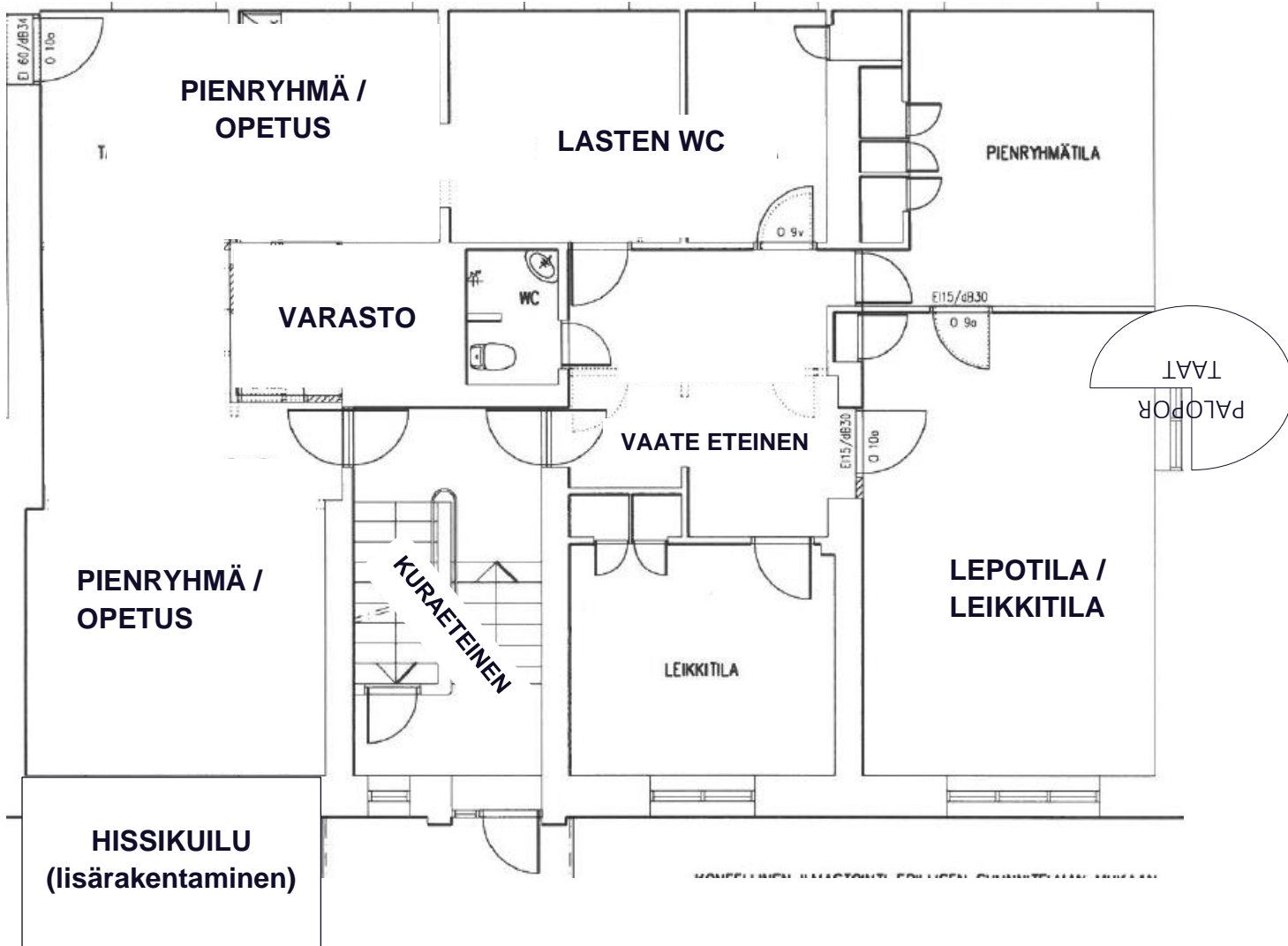
Kuvalähde: <https://eura.karttatiimi.fi>

Asuntola osan kuntotutkimus, perusteellinen peruskorjaus ja muuttaminen päiväkotikäyttöön tulee noudattelemaan peruskorjaamisen kustannuksia. Verrattuna nykyisen Kauttuan päiväkodin korjaamiseen hyötynä voidaan nähdä, ettei peruskorjaamisen ajaksi tarvitse etsiä väistötiloja lapsille ja henkilöstölle vaan he pääsevät muuttamaan suoraan uusittuihin tiloihin.

Karttatiimi -palvelusta saatujen kiinteistörajojen mukaan alueelle mahtuisi myös uudisrakennus, joka saattaa aiheuttaa pienimuotoista puuston tai kiinteistöjen purkuja. Euran kunnan salkutuksessa mainitaan Kauttuan omakotitalon purkamisesta koulun tontilta. Yllä olevassa kuvassa Kauttuan koulun tontti on numeroitu numeroksi 16. Lisäksi kunnan omistamia tontteja ovat tontti numero 7 ja tontti numero 6. Pistokujan päässä oleva pysäköinti ja saattoliikenne alue on tarkoituksen mukaista säästää koulun ja varhaiskasvatuksen saattoliikenteelle. Synergia etuina voidaan nähdä keskittämisestä aiheutuvat ruoka- ja siivoushenkilöstön ja muiden palveluiden kustannussäästöt.

Kauttuan koulun asuntola osassa on neljä kerrosta, joista alin on tällä hetkellä iltapäiväkerho toiminnassa.

Käytännössä asuntola osaan olisi muokattavissa ryhmätilat neljälle ryhmälle eli kerros per ryhmä. Alla olevassa pohjakuvassa esitellään esimerkkimuunnos nykyisestä iltapäiväkerhon tilasta. Pohjakuvassa esitellään miten yhdestä kerroksesta saisi muokattua yhden ryhmän tilat



Kuva 1 - Asuntola - sisäänmeno puoli / hissikiulu parvekkeiden vasemmalle puolelle.



Kuva 2 - Asuntola - sisäänmeno puoli / paloportaat tälle seinustalle

Nykyiselläänkin Kauttuan alueella on kuusi ryhmää, joten pelkkä asuntola osan uudistaminen ei tule riittämään paikka tarpeeltaan varhaiskasvatukselle. Alla on esitelty kolme vaihtoehtoa, joilla tilat saataisiin riittämään seitsemällä ryhmälle.

| VAIHTOEHTO 1 = UUSI SIIRTOKELPOINEN TILA KAUTTUAN KOULUN ALUEELLE | | VAIHTOEHTO 2 = ASUNTOLA + UUSI SIIRTOKELPOINEN TILA | | VAIHTOEHTO 3 = ASUNTOLA + LISÄTILA KAUTTUAN KOULUN PUOLELTA | |
|--|------------------------|--|--------------------------|--|--|
| Kokonaan uusi siirtokelpoinen tila koulun yhteyteen, ilman asuntolan korjaamista | | Asuntolan korjaaminen ja loppu tilan tarve täydennetään siirtokelpoisella tilalla kahdelle ryhmälle (Esiopetus koulun puolella) | | Asuntolan korjaaminen ja tarvittavan lisätilan etsiminen läheltä asuntolaa koulun puolelta | |
| Mahdollisuudet | Haasteet | Mahdollisuudet | Haasteet | Mahdollisuudet | Haasteet |
| Arkkitehtuuri + uudet tilat | Hinta | Arkkitehtuuri | Asuntolan kunto | Ei siirtokelpoisen tarvetta | Esiopetus koulun puolella |
| Ei korjausta asuntola osaan = remontin hinta? | Asuntolan vajaa käyttö | Ei vajaa käyttöä asuntola osassa | Remonttien hinta + määrä | Yhteistyö koulu + pk | Koulun puolelta löytyvät soveltuva tilat |
| Tulevaisuuden tarve + pysyvyys | Perustukset? | Oppimiskeskus ajattelu | Hissi + paloportaat | Hinta + remonttien tarve | |
| | Kunnallistekniikka | Pieni siirtokelpoisen määrä + luopuminen vuosikymmenten päästä? | | Oppimiskeskus ajattelu | Hissi + paloportaat |

Vaihtoehto 1

Kauttuan koulun alueelle rakennetaan kokonaan siirtokelpoinen tila, johon tulee seitsemän ryhmää. Tämä vaatii kokonaisuudessaan isoimman rakennusteknisen suunnittelun sisältäen alueen muokkaamista. Kaikki seitsemän ryhmää sijoitetaan siirtokelpoiseen tilaan.

Ei tarvetta hissille tai paloportaalle

Vaihtoehto 2

Asuntola osa korjataan ja sen yhteyteen lisäksi rakennetaan mahdollisimman pieni siirtokelpoinen tila. Käytännössä siirtokelpoinen tila voisi olla kahdelle ryhmälle, esimerkiksi toiselle alle kolmevuotiaiden ryhmälle ja avoin päiväkotitoiminta Ompulle. Esiopetus tulisi tässä tapauksessa sijoittaa Kauttuan koulun puolelle. Ompun tilan suunnittelussa ja



Kuva 3 – Vaihtoehdon 2 siirtokelpoisen tilan paikka

monipuolistamisessa voisi harkita, esimerkiksi Kauttua nuokkarin siirtoa samoihin tiloihin Ompun kanssa.

Hissi ja paloportaat rakennettava.

Vaihtoehto 3

Asuntola osa korjataan ja siirtokelpoisia tiloja **ei** hankita. Tällöin asuntola osaan sijoitetaan neljä ryhmää ja kolmelle muulle ryhmälle etsitään tilat Kauttuan koulusta asuntola osan välittömästä läheisyydestä.

Hissi ja paloportaat rakennettava.

Toiminnan asettamat tavoitteet

Kauttuan uusi päiväkoti on perusteltua rakentaa mitoitukseltaan 7 ryhmäiseksi, joista kuusi ryhmää muodostuu vakio tilapaikkamääräiseksi ja yksi on avoimen päiväkodin tila vaihtuvalla tilapaikkamäärältään. Alla olevassa taulukossa listattu ryhmä / ikäluokka / tilapaikkamäärä / lapsia suhdeluvullisesti

| RYHMÄ | IKÄLUOKKA | TILAPAIKKAMÄÄRÄ | LAPSIA SUHDELUVULLISESTI |
|----------------|-----------------------------|------------------------|---------------------------------|
| Ryhmä 1 | alle 3-vuotiaat | 21 | 12 |
| Ryhmä 2 | alle 3-vuotiaat | 21 | 12 |
| Ryhmä 3 | 2–4-vuotiaat | 21 | noin. 16 |
| Ryhmä 4 | 3–5-vuotiaat (pienryhmä) | 21 | 14 lasta |
| Ryhmä 5 | 3–5-vuotiaat | 21 | 21 lasta |
| Ryhmä 6 | Esiopetus | 21 | 21 |
| Ompu (ryhmä 7) | 0–6-vuotiaat | 21 | 14 |
| Yhteensä: | | 147 | 110 |

Kauttuan päiväkodissa tulee suunnittelu ja rakentamisvaiheessa ottaa huomioon muunneltavuus, koska tilojen tulee olla käytettävissä kulloiseenkin tarpeeseen lasten määrän vähentyessä tai lisääntyessä. Vuosittain varhaiskasvatuksessa arvioidaan mikä on tilojen ja henkilöstön tarve suhteessa lapsimäärään. Muunneltavuudella varaudutaan myös ennakoimattomiin muutoksiin tai toiminnan toisaalla tapahtuvaa supistamista ja lapsien keskittämistä Kauttualle.

Suunnitteluperiaatteet

Lähtökohtana uuden päiväkodin tilasuunnittelussa on vastata sekä uuden opetussuunnitelman mukaisesti pedagogisiin tavoitteisiin että samalla mahdollistaa joustavasta esim. rakennuttajan rakennustapaan sidonnaiset rajoitteet.

1) Esiopetus suunnitellaan ja toteutetaan siten, että lapsilla on mahdollisuus innostua, kokeilla ja oppia uutta. Leikkiessään ja toimiessaan erilaisissa oppimisympäristöissä lapset laajentavat

osaamistaan eri tiedon- ja taidonaloilla.

2) Esiopetuksessa noudatetaan kestävästä elämäntavan periaatteita ja otetaan huomioon sen eri ulottuvuudet: sosiaalinen, kulttuurinen, taloudellinen ja ekologinen.

3) Kasvua ja oppimista tukeva toimintakulttuuri muovautuu mm. johtamisrakenteista ja käytännöistä, henkilöstön ammattitaidosta, käytettävissä olevista tiloista ja välineistä sekä materiaaleista.

4) Varhaiskasvatus luo perustaa elinikäiselle oppimiselle. Lapsuuden merkityksen ymmärtäminen sekä tietämys lapsen kasvusta, kehityksestä ja oppimisesta ovat pedagogisen toiminnan perustaa.

5) Varhaiskasvatus ja siihen kuuluva esiopetus sekä perusopetus muodostavat lapsen kehityksen ja oppimisen kannalta johdonmukaisesti etenevän kokonaisuuden ja perustan elinikäiselle oppimiselle.

6) Varhaiskasvatussuunnitelman perusteet on laadittu perustuen oppimiskäsitykseen, jonka mukaan lapset kasvavat, kehittyvät sekä oppivat vuorovaikutuksessa muiden ihmisten ja lähiympäristöjen kanssa. Lapsi on aktiivinen oppija. Oppiminen on kokonaisvaltaista.

7) Leikki on varhaiskasvatukseen ikäisten lasten oppimiselle merkityksellistä. Varhaiskasvatuksessa tulee ymmärtää leikin itseisarvo lapselle sekä sen pedagoginen merkitys oppimisessa ja lasten kokonaisvaltaisessa kehityksessä ja hyvinvoinnissa.

Tilaratkaisut

Päiväkotiin suunnitellaan tilat seitsemälle ryhmälle. Ryhmät mitoitetaan 21 lapselle. Osan tiloista tulee soveltua alle 3-vuotiaiden ja 3–5-vuotiaiden varhaiskasvatukseen sekä esiopetukseen. Tällöin tulee huomioida erityisesti wc -tilojen soveltuvuus eri ikäisille sekä lepotilat, jotka muuntuvat tarvittaessa leikki- ja toimintatiloiksi. Myös piha-alueen suunnittelussa tulee huomioida eri ikäiset lapset ja leikkijät

Rakentamispäätöksen keskittyessä asuntola osaan ja sen hyödyntämiseen on ryhmätilojen rakentamisen pohjana niin sanotusti omat ryhmätilat, joissa jakoa ei tapahdu yhteisten leikkitalojen tai niin sanottujen torialueiden kautta.

Perusvaatimukseltaan jokaisessa vaihtoehdossa tulee olla kolme tilaa, jotka voivat olla eri kokoisia, mutta mahdollisimman lähellä toisiaan. Yksi tiloista toimii lepo/leikkitalana, yksi toimintatilana jossa mm. lasten pöydät ja tuolit ja yksi ns. pienryhmätalana, joka muuntuu erilaisiin käyttötarkoituksiin.

Lasten päällysvaatteet ja ulkojalkineet sijoitetaan märkätilaeteiseen. Asuntola osan remontoinnissa märkäeteisten sijoittamista tulee vakavasti harkita jo käytävä tilaan, jotta neliöt saadaan hyödynnettyä täysi mittaisesti. Märkäeteisestä kuljetaan ryhmän eteiseen, jossa vaihdetaan sisävaatetus päälle ja on säilytystilaa lapsille. Märkätilaeteeseen sijoitetaan kuivauskaapit ja vesi- ja pesupisteet. Päiväkodin märkäeteistiloissa tulee huomioida etenkin

kuravaatteiden käytön ja pukemisen vaatimat tilat, puhdistaminen ja säilytys. Myös henkilöstön ulkovaatteille tulee löytyä säilytystila eteisestä.

Alle 3-vuotiaista esiopetusikäisille soveltuvat wc-tilat sijaitsevat lähellä unihuoneita ja henkilöstön wc lähellä loogista kokonaisuutta. Kaikissa lasten WC:ssä tulee olla perushoitoon tarvittavat tilat (vaipanvaihto ja pesupaikka).

Jokaisessa ratkaisussa otetaan huomioon erilaisten materiaalien säilytystarve. Tarve on isolle yhteiselle varastolle sekä ryhmäkohtaisille säilytysratkaisuille. Oppimisympäristöjen rakentaminen ja niiden vuodenaikoihin liittyvä vaihtelevuus edellyttää erilaisten materiaalien tarvetta ja niiden säilyttämistä. Samoin rytmisoittimet, kirjat, lelut, pelit ja askartelutarvikkeet vievät paljon kaappi- ja varastotilaa.

Yksikössä tulee olla henkilöstön sosiaali- ja taukotilojen lisäksi esihenkilön työhuone, henkilöstön yhteistyöhuone (opettajien sak-ajan tila) sekä riittävästi palaveritilaa (esim. erilaiset terapeuttikäynnit, veon tai veojen työskentelytila ja huoltajien moniammatilliset palaverit).

Uuden päiväkodin sijoituessa asuntola osaan, on toiminnallisesti käytännöllisin tapa järjestää ruokailut omissa ryhmätiloissa. Tämä säästää lapsia ja henkilökuntaa, jos ruoka tulee ryhmätiloihin. Käytännöllisin ratkaisu on rakennettavan hissien hyödyntäminen sekä ruuan kuljetuksessa ryhmiin että tiskien pois laittamisessa. Erillinen siirtymä esimerkiksi koulun ruokalaan saattaa aiheuttaa liiallisia siirtymiä ajatellen lapsiryhmän tarpeita ja etäisyyksiä

Ulkoilutilat ja liikenne

Piha antaa hyvät mahdollisuudet toiminnalliseen oppimiseen. Piha on leikkimisen ja liikkumisen paikka. Pihan tulee olla viihtyisä ja toiminnallinen. Pihalle tulee mitoittaa eri ikäkaudet huomioivia leikkivälineitä (keinut, kiipeily) ja kenttä. Piha-alueella on myös hyvä olla riittävästi katettua aluetta sateen ja helteiden varalle.

Pöytäryhmät monipuolistavat piha-alueen käyttömahdollisuuksia. Ulkovälineitä varten tulee olla riittävästi varastotilaa.

Piha-alueen tulee olla riittävän iso seitsemän ryhmän ulkoiluun. Alle kolmevuotiaat tarvitsevat oman erillisen piha-alueen isompien leikkijöiden ollessa samaan aikaan pihalla.

Autoliikenne sekä kävellen tai pyörällä tapahtuva liikkuminen tulee erottaa toisistaan selvästi siten, että liikenneturvallisuuden suhteen ei synny vaaratilanteita. Logistiikkaa tulee miettiä liikenneturvallisuuden kannalta myös varsinaisten kiinteistörajojen ulkopuolella (esim. katujen ylittämiset suhteessa kiinteistön sisäänajoliikenteeseen).

Varhaiskasvatuksen ja esiopetuksen kaikki lapset ovat saattokuljetuksen piirissä. Suunnitelmassa on huomioitava riittävä määrä pysäköintipaikkoja saattoliikennettä varten. Osa esioppilaista kuljetetaan taksilla. Erikseen on oltava pysäköintipaikat henkilöstölle.

Henkilökunnan ja asiakkaiden polkupyörille varataan osittain katettuja paikkoja pääsisäänkäynnin ja henkilökunnan sisäänkäynnin yhteyteen.

TVT-suunnitelma ja opetusteknologia

Varhaiskasvatussuunnitelmaan ja esiopetussuunnitelmaan sisältyy lasten mahdollisuudet tietojen ja viestintäteknologiaan tutustumiseen ja osaamisen kehittämiseen.

Yksikössä tulee mahdollistaa TVT-laitteiston tehokas käyttö ryhmätiloissa ja henkilöstön työskentelytiloissa yksinkertaisin ja yhteneväisin ratkaisuin.

Oppimisessa hyödynnetään monipuolisesti tietojen- ja viestintäteknologiaa sen ollessa luonteva osa lasten toimintaympäristöä ja aktiivinen työväline henkilöstölle. TVT-opetuksen edellytyksenä on henkilöstön osaamisen lisäksi tilojen riittävä opetusteknologinen varustelutaso ja käytön tuki.

Hallinnossa laitteistona toimii Windows-tietokoneet. Opetushenkilöstön työtiloihin varataan mahdollisuus käyttää hallinnon ohjelmistoilla varustettuja laitteistoja. Opetuskäytössä on iPad-laitteita.

Tilasuunnitelmassa on otettava huomioon myös TVT-laitteiston sijainnin muunneltavuus kaikissa tiloissa (kuten datapisteet eri puolilla tilaa) sekä laitteiston säilytys- ja latausratkaisut. Avoimissa tiloissa ja käytävillä tulee olla riittävästi datapisteitä tukiasemien kapasiteetin lisäystarpeen huomioon ottamiseksi.

Rakennukseen sijoitetaan yhteiskäytössä olevia monitoimikopioilaitteita.

Tietoverkkojen sekä erityisesti langattoman verkon kapasiteetti ja luotettava toiminta on mitoitettava tarpeen mukaiseksi.

Tilasuunnittelua ohjaavia periaatteita ja suunnitteluvaiheeseen muistin tueksi:

- Kullakin ryhmällä on oma ryhmähuone ja sekä lepo- ja leikkihuone oheistiloineen sekä yhteisiä tiloja.
- Lasten kuravaatteet ja ulkojalkineet sijoitetaan märkätilaeteeseen.
- Märkätilaeteeseen sijoitetaan kuivauskaapit, vesi- ja pesupisteet ja elementeistä koottu naulakkojärjestelmä.
- Wc-tilat sijoitetaan siten, ettei niihin kengättä kulkeminen risteä ns. likaisen alueen kanssa.
- Henkilökunnan vaatesäilytys lasten vaatesäilytyksen yhteyteen.
- Päiväkodin henkilöstölle pukuhuoneet päivittäistä vaatteiden vaihtoa varten. Heillä käytössä erilliset sisä- ja ulkovaatteet. Lukolliset pukukaapit tarpeen.
- Vierekkäin sijaitsevien lepotilojen välinen seinä toteutetaan ääntä eristävänä ovellisena ratkaisuna, joka mahdollistaa tilojen yhdistämisen sekä kahden tilan yhtäaikaisen valvonnan.
- Mikään opetustila ei voi olla torin kaltainen avoin läpikulkuala
- Tiloissa huomioidaan tarve erilaisten materiaalien säilytykseen. Tarve on tilaohjelman mukaisen ison

yhteisen varaston lisäksi ryhmäkohtaisille säilytysratkaisuille. Rytmisoittimet, kirjat, lelut, pelit ja

askartelutarvikkeet vievät paljon kaappi ja varastotilaa.

- Ikkunat sellaiselle korkeudelle, että pienet lapset näkevät ulos tuolille kiipeämättä.
- Kaikkiin opetus- ja työskentelytiloihin tulee mahdollistaa luonnonvalo.
- Kaikissa opetustiloissa tulee olla vesipisteet.
- Ovien korkeudet tulee olla vakiot pois lukien toiminnallisista syistä vakiokokoja suurempia ovia vaativat tilat.
- Sekä palautuville että lähteille ruokavaunuille tarvitaan vaunuparkit.
- Lapset syövät omissa ryhmätiloissaan.
- Irtokalustuksen määrä ja mittakaava

Henkilöstön kuuleminen ja mielipiteet

Kauttuan alueen työntekijöille eli Kauttuan päiväkodin ja Pikkurinkilän henkilöstölle järjestettiin kuulemistilaisuus 25.9.2024. Avoimen päiväkodin Ompun henkilöstölle suunnitelmat esiteltiin 2.10.2024. Henkilöstöltä pyydettiin Webropol -kyselyyn vastauksia, jossa oli neljä avointa kysymystä: "Mitä toivot Kauttuan uudelta päiväkodilta?", "Mitä positiivista näet uuden päiväkodin sijoittamisesta asuntolaan?", "Mitä haasteita näet uuden päiväkodin sijoittamisesta asuntolaan?" ja "Mitä toiminnallisia tai pedagogisia toiveita sinulla on uudelle päiväkodille?". Vastausaikaa henkilöstölle annettiin 8.10.2024 asti, jonka aikana vastauksia kertyi 25 kappaletta. Osa vastauksista oli muodostettu useamman työntekijän yhteisenä mielipiteenä.

Vastaukset olivat lähes kaikki negatiivisia, jossa asuntola osan hyödyntäminen nähtiin todella haastavana ajatuksena. Erityisiä huolen aiheita henkilöstöllä oli useassa tasossa toimiminen ja portaissa liikkuminen, turvallisuus, tilojen pienuus ja toimintaa tukevien tilojen puute. Lisäksi ymmärrystä ei löytynyt miksi nykyinen päiväkotitoimitus siirretään vanhempaan kiinteistöön kuin nykyinen Kauttuan päiväkotitoimitus on ja toisaalta miksi vanhaa päiväkotitoimitusta ei remontoida.

Vastaukset on toimitettu Euran kunnan johtoryhmälle ja saatettu tiedoksi päätöksentekoon osallistuville henkilöille.