



E U R A

**EURAN KIPERIN ALUEEN ASEMAKAAVA JA PYHÄJÄRVEN
LÄNSIRANNAN RANTA-ASEMAKAAVAN MUUTOS**

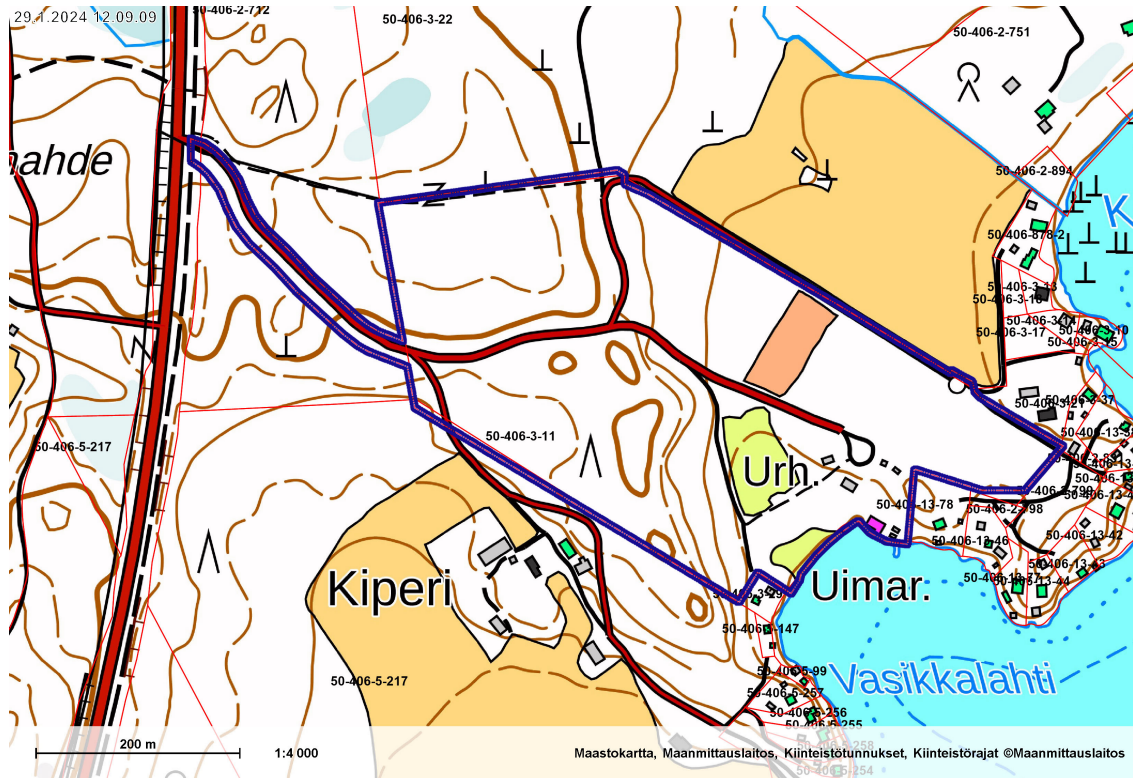
OSALLISTUMIS- JA ARVIOINTISUUNNITELMA

7.3.2024

(5.11.2010, 18.2.2010)



Alueen sijainti



Alueen rajaus

SUUNNITTELUALUE

Alue sijaitsee Pyhäjärven ranta-alueella, noin 6,5 km etäisyydellä Euran keskustasta (Linja-autoasema) ja noin 4,6 km etäisyydellä Kauttuan keskustasta. Alue on kantatien 43 välittömässä tuntumassa ja alueelle johtaa noin 800m pituinen yksityistie. Kaavoitettavan alueen pinta-ala on noin 15,5 ha.

SUUNNITTELUN LÄHTÖKOHDAT JA TAVOITTEET

Alue on ollut leirintäalueena vuodesta 1970. Leirintäaluetoiminta on lopetettu kunnan toimesta 31.12.2006. Loppukesällä 2008 valmistui uusi jalankulun ja pyöräilyn väylä välille Tehtaantie-Myllyjojanlahti, jonka johdosta Kiperistä on turvalliset ja sujuvat jalankulun ja pyöräilyn yhteydet Euran keskustaan.

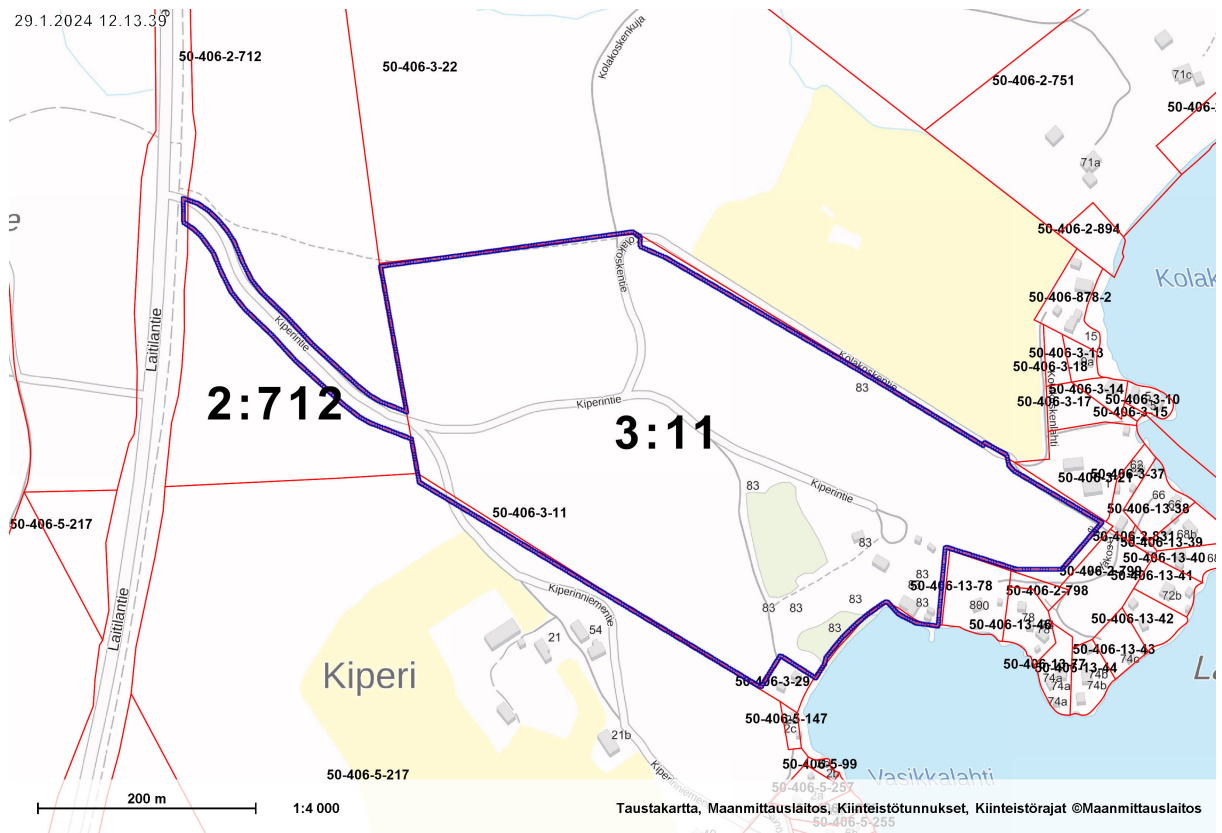
Asemakaavoituksen tavoitteena on kehittää aluetta edelleen kuntalaisten yleisenä virkistys- ja uimaranta-alueena sekä tutkia mahdollisuutta sijoittaa alueelle pientaloasutusta.

ALUEEN NYKYTILANNE

Alue on ollut leirintäalueena vuodesta 1970. Leirintäaluetoiminta on lopetettu kunnan toimesta 31.12.2006 ja ranta-alueella on edelleen käytöstä poistettu leirintäalueen huoltorakennus. Alueella on edelleen toiminnassa oleva uimaranta ja siihen liittyvä lasten leikkipaikka, lentopallokenttä ja 18-väyläinen frisbeegolfrata, talviuintipaikka ja yleisessä käytössä ympärivuotisesti oleva rantasauha. Rantaa lähempänä olevat osat alueesta ovat puistomaista avoimempaa viheraluetta ja kauempana rannasta olevat osat enimmäkseen metsäistä rinnemaastoa, jossa on paikoitellen myös suurikokoista puustoa. Kestopäällystetty Kiperintie johtaa kantatie 43:lta uimarannan alueelle. Sorapintaiset Kolakoskentie ja Kiperinniementie erkanevat Kiperintieltä alueen pohjois- ja eteläpuolille.

MAANOMISTUSTILANNE

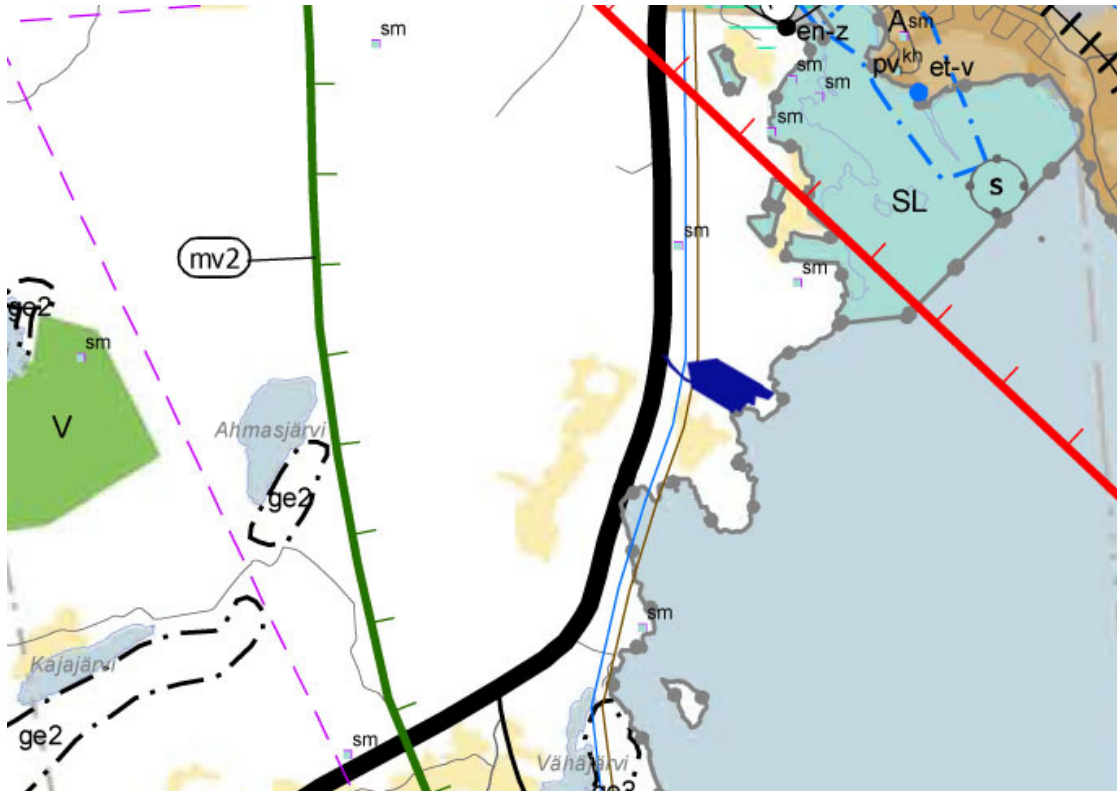
Suunnittelualue koostuu kiinteistöistä 50-406-2-712 (Ahlström Oy) ja 50-406-3-11 (Euran kunta).



Maanomistus

KAAVOITUSTILANNE

Maakuntakaava



Kuva 11: Ote 30.11.2011 vahvistetusta maakuntakaavasta. Tarkasteltava alue on merkitty sinisellä.

Suunnittelualueella on voimassa ympäristöministeriön 30.11.2011 vahvistama Satakunnan maakuntakaava, joka on saanut lainvoiman korkeimman hallinto-oikeuden päätöksellä 13.3.2013. Vahvistetussa maakuntakaavassa tarkasteltava alueelle ei kohdistu aluevarausmerkintöjä. Alue kuuluu Euran keskustan ja koko Pyhäjärven ranta-alueen tavoin Matkailun kehittämisvyöhykkeeseen (mv-2, vihreä rajausviiva), jonka määräyksen mukaan merkinnällä osoitetaan merkittävät kulttuuriympäristön ja maisemamatkailun kehittämisen kohdevyöhykkeet. Alueella toteutettavassa alueidenkäytön suunnittelussa on kiinnitettävä erityistä huomiota matkailuelinkeinojen ja virkistyspalveluiden kehittämiseen. Suunnittelussa on otettava huomioon toimenpiteiden yhtensovittaminen kulttuuri-, maisema- ja luontoarvoihin sekä olemassa oleviin elinkeinoin ja asutukseen. Matkailuun liittyviä toimintoja suunniteltaessa ja vyöhykkeen vetovoimaisuutta kehitettäessä tulee ottaa huomioon vyöhykkeen erityisominaisuudet ja niiden ominaispiirteiden säilyttäminen.

Alueen läpi, kantatie 43 itäpuolen vartta pitkin, on merkitty kulkemaan yhdysvesijohto (sininen viiva, v) ja siirtoviemäri (ruskea viiva, j). Maankäytön suunnittelulla on turvattava yhdysvesijohdon ja siirtoviemärin yhteystarpeen toteuttamismahdollisuudet. Yhteystarpeiden toteuttamiseksi on vesihuoltoverkon ja siirtoviemäriverkon yksityiskohtaisemmassa suunnittelussa selvitettävä alueen käytön kannalta tarkoituksenmukaisimmat ja ympäristön kannalta vähiten haitalliset vaihtoehdot.

Suunnittelualue rajautuu Pyhäjärveen. Pyhäjärvi kuuluu Natura 2000 verkostoon.

Tarkemmat maakuntakaavan merkintöjen selostukset ja suunnittelumääräykset on luettavissa Satakuntaliiton verkkosivuilta asiakirjasta "Merkinnät ja määräykset" (<http://www.satakuntaliitto.fi/vahvistetut-ja-lainvoimaiset-asiakirjat>).

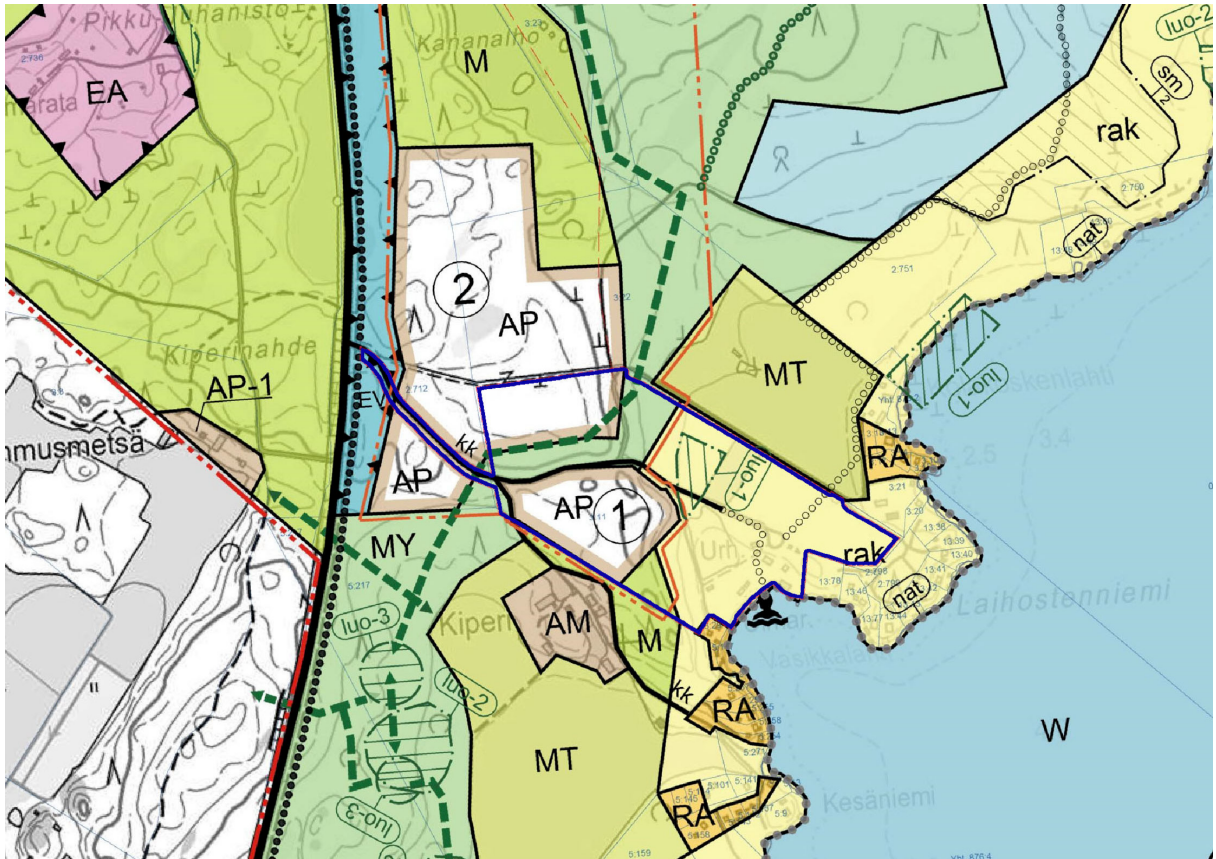
Vaihemaakuntakaava 1 ja 2

Suunnittelualueeseen ei kohdistu merkintöjä vaihemaakuntakaavoissa.

Satakunnan maakuntakaava 2050

Satakuntaliiton maakuntahallitus päätti 20.12.2021 §185 käynnistää Satakunnan maakuntakaavan 2050 laatimisen. Satakunnan maakuntakaava 2050 laaditaan kokonaismaakuntakaavana, jolloin käsitellään alueiden käytön ja yhdyskuntarakenteen periaatteet ja kehittämisen kannalta tarpeelliset alueet koko maakunnan alueella. Satakunnan maakuntakaavan 2050 osallistumis- ja arviointisuunnitelma on ollut nähtävillä 1.4.-13.5.2022 välisen ajan.

Yleiskaava



Kuva 12: Ote Euran keskustan osayleiskaavasta. Tarkasteltava alue on rajattu sinisellä viivalla.

Alueella on voimassa Euran keskustan osayleiskaava, joka on hyväksytty Euran kunnanvaltuustossa 23.5.2016 (§43) ja kuulutettu lainvoimaiseksi 1.2.2018.

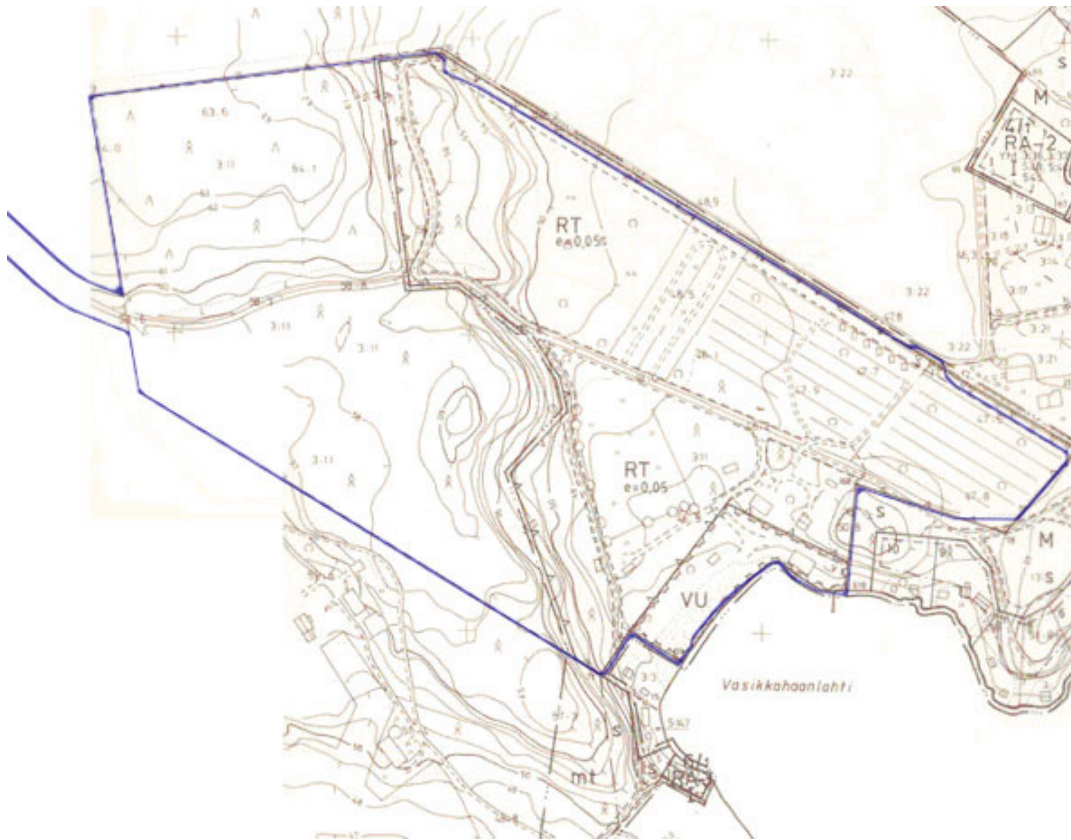
Osayleiskaavassa tarkasteltavalle alueelle sijoittuu uutta pientalovaltaista asuinalueita (AP), Maa- ja metsätalousvaltaista aluetta (M), Maa- ja metsätalousvaltaista aluetta, jolla on erityisiä ympäristöarvoja (MY) ja Suojaviheraluetta (EV). Lisäksi alueelle sijoittuu kellertävällä värillä merkittyä Ranta-asemakaava-alueita (rak), jolla maankäyttö ratkaistaan ranta-asemakaavalla. AP-alueille on merkitty toteutusjärjestys siten, että asemakaavoitettavalle alueelle sijoittuvasta kahdesta AP-alueesta eteläisempi (1) on tarkoitettu toteutettavaksi ennen pohjoisempaa AP-aluetta (2). Maanhankinnallisista syistä toteutusjärjestyksestä voidaan kuitenkin poiketa.

Alueen poikki on osayleiskaavassa osoitettu lounas-koillinen –suunnassa kulkeva viheryhteystarve sekä luo-1 merkinnällä rajattu Luonnon monimuotoisuuden kannalta erityisen tärkeä alue (paikallisesti arvokas luontokohde Kiperin kaava-alueen lehto).

Mustalla viivalla on merkitty alueen nykyiset tiet ja mustalla pisteviivalla nykyinen kevyen liikenteen reitti Kantatie 43 varressa. Kiperintie on merkitty kokoojakaduksi (kk). Kiperintien itäpäästä on merkitty lähteväksi kaksi ohjeellista ulkoilureittiä, toinen uimaranta-alueelle ja toinen pohjoiseen päin. Suunnittelualueen pohjois- ja koillisreunaan on merkitty nykyinen sähkölinja.

Tarkemmat osayleiskaavan merkintöjen selostukset ja suunnittelumääräykset on luettavissa osoitteessa (http://projektit.fcg.fi/projektit/euran_keskustan_osayleiskaava/).

Ranta-asemakaava



Kuva 12. Ote 29.1.1990 hyväksytystä Pyhäjärven länsirannan ranta-asemakaavasta. Suunnittelualue on rajattu ranta-asemakaavaan sinisellä viivalla.

Tarkasteltavalla alueella ei ole voimassa olevaa asemakaavaa. Tarkasteltavan alueen länsiosassa on voimassa Pyhäjärven länsirannan ranta-asemakaava, hyväksytty 29.1.1990, lääninhallituksen vahvistama 26.2.1991. Suunnittelualue on osoitettu ranta-asemakaavassa Telttailu- ja leirintäalueeksi (RT), Maa- ja metsätalousalueeksi (M) sekä Urheilu- ja

virkestyspalvelualueeksi (VU). Osaa maa- ja metsätalousalueesta (M) koskee lisäksi merkintä maiseman ja loma-asuntojen kannalta merkittävästä metsätalouden osasta, jolla maisema on säilytettävä (S). Alue tulee säilyttää rakentamattomana.

OSALLISET

Alustavan tarkastelun perusteella osallisia ovat:

Suunnittelualueen maanomistajat:

Euran kunta, Ahlström Oy

Kaava-alueen lähiympäristön maanomistajat ja asukkaat

Viranomaiset:

Varsinais-Suomen ELY-keskus

Museovirasto / Satakunnan museo

Satakuntaliitto

Etelä-Satakunnan ympäristölautakunta

Satakunnan pelastuslaitos

Euran kunnan hallintokunnat ja yhdyskuntatekniikasta vastaavat

Alueella toimivat yritykset:

DNA Oyj

Vakka-Suomen Voima Oy

Alueella toimivat yhteisöt:

Euran pallo (sauna), Pyhäjärvisseutu Disc Golf ry (frisbeegolf)

Lisäksi osallisia ovat ne, joiden asumiseen, työntekoon tai muihin oloihin kaava saattaa huomattavasti vaikuttaa.

OSALLISTUMISEN JA VUOROVAIKUTUKSEN JÄRJESTÄMINEN

Yleinen tiedotus

Kuulutukset hankkeen vireille tulosta paikallislehdessä.

Kuulutukset hankkeen OAS:n ja kaavaluonnoksen nähtävillä olosta.

Kuulutukset asemakaavaehdotuksen nähtävilläolosta.

Muut asemakaavan käsittelyyn ja hyväksymiseen liittyvät kuulutukset

Alueen maanomistajat ja lähinaapurit

Osallistumis- ja arviointisuunnitelman postitus

Tiedottaminen OAS:n ja asemakaavaehdotuksen esillä olosta MRA 27§ mukaisesti.

Euran kunnan luottamuselimet ja hallintokunnat

Ilmoitus hankkeen vireille tulosta kirjallisesti

Osallistumis- ja arviointisuunnitelman postitus

Luonnosvaiheessa sisäinen vuorovaikutus

Lausuntopyynnöt asemakaavaehdotuksesta

Viranomaiset

Ilmoitus hankkeen vireille tulosta postitse

Aloitusvaiheen viranomaisneuvottelu (MRL 66§) tarvittaessa

Osallistumis- ja arviointisuunnitelman postitus

Asemakaavaluonnoksen postitus tiedoksi ja mahdollista lausuntoa varten

Asemakaavaehdotuksen postitus tiedoksi ja mahdollista lausuntoa varten

Toinen viranomaisneuvottelu tarvittaessa

Osallisilla on kaavaa valmisteltaessa mahdollisuus esittää mielipiteitään kaavaluonnoksesta sen ollessa julkisesti nähtävänä sekä osallistumis- ja arviointisuunnitelmasta (OAS) koko kaavatyön ajan. Saadun palautteen pohjalta laadittu asemakaavaehdotus asetetaan julkisesti nähtäville ja siitä pyydetään tarvittavat lausunnot. Kaavaa koskeva kuulutus julkaistaan paikallislehdessä ja ehdotus on nähtävillä Euran kunnantalolla 30 päivän ajan.

Kuntalaiset ja muut osalliset voivat tuon ajan kuluessa tehdä kaavaa koskevia muistutuksia (MRL 27§). Kaavaehdotuksesta jätettyihin muistutuksiin laaditaan vastineet ja asemakaavaa tarvittaessa tarkistetaan. Euran kunnanvaltuusto hyväksyy asemakaavan, minkä jälkeen kaavaan tyytymätön voi valittaa Turun hallinto-oikeuteen.

ARVIOITAVAT VAIKUTUKSET

Ympäristövaikutukset

Arvioidaan kaavan vaikutuksia alueen maisemaan ja rakennettuun ympäristöön, rakennettuun kulttuuriympäristöön ja muinaismuistoihin, luonnonsuojeluarvoihin, ekologiin yhteyksiin, luonnon monimuotoisuuteen, luonnonvaroihin, maaperään, pohjavesiin ja hulevesiin.

Taloudelliset vaikutukset

Arvioidaan kaavan yhdyskuntataloudellisia, kunnallistaloudellisia, yksityistaloudellisia ja energiataloudellisia vaikutuksia sekä vaikutuksia työllisyyteen ja elinkeinoelämään.

Muut vaikutukset

Arvioidaan kaavan vaikutuksia valtakunnallisiin alueidenkäytön tavoitteisiin, sosiaalisia vaikutuksia ja vaikutuksia liikenteeseen, teollisuuden kuljetuksiin sekä kävelyn ja pyöräilyn ja virkistysreittien yhteyksiin sekä palveluihin. Lisäksi arvioidaan mahdollisia ympäristön häiriötekijöitä.

LAADITUT SELVITYKSET

Satakunnan maakuntakaavan (30.11.2011) taustaselvitykset:

Euran keskustan osayleiskaavaa (23.5.2016) varten laaditut selvitykset:

- Meluselvitys
- Liikenneverkko
- Arkeologinen inventointi 2013
- Rakennuskannan inventointi 2013
- Liikenneselvitys 2013
- Luontoselvitys 2013
- Kaupallinen selvitys 2014
- Maisemaselvitys 2014
- Viherverkkoselvitys 2014
- Hulevesiselvitys 2014
- Natura-tarvearvio 2014

Kiperin alueen liikennemeluselvitys 8.3.2011, FCG Oy

Euran kunnan Kiperin alueen luontoselvitys, Niina Tuikka 2009

Euran kunnan Kiperin alueen luontoselvityksen täydennys, Niina Tuikka 2011

Laadittavat selvitykset

Kiperin alueen luontoselvitys, Envibio Oy (kevät-syky 2024)

KAAVOITUSAIKATAULU

Kevät 2010

Ilmoitukset kaavan vireille tulosta

Osallistumis- ja arviointisuunnitelma

Talvi 2011

Asemakaavan luonnoksen laadinta ja asettaminen nähtäville

Syky 2023

Kehitetyn asemakaavaluonnoksen laadinta

Kevät 2024

Kehitetyn asemakaavaluonnoksen nähtävillä olo

Muistutukset ja lausunnot

Vastineet

Syky 2024

Luontoselvityksen valmistuminen

Asemakaavaehdotuksen laatiminen

Muistutukset ja lausunnot

Vastineet

Euran kunnanvaltuuston käsittelyt – kaavan hyväksyminen ja vahvistaminen

Osallistumis- ja arviointisuunnitelmaa täsmennetään ja täydennetään suunnittelun kuluessa tarpeen mukaan.

Kaava tulee voimaan, kun lainvoiman saaneesta kaavan hyväksymispäätöksestä on kuulutettu niin kuin kunnalliset ilmoitukset kunnassa julkaistaan.

LISÄTIEDOT

Lisätietoja asemakaavatyöstä antaa Euran kunnan tekninen johtaja Kimmo Haapanen. Kaavaa koskevat mielipiteet ja muistutukset tulee lähettää Euran kunnan kirjaamoon osoitteeseen Euran kunta, kirjaamo, Sorkkistentie 10, 27510 Eura tai kirjaamo@eura.fi

Euran kunta

Tekninen johtaja

Kimmo Haapanen

Sorkkistentie 10, 27510 Eura

044 422 4870

kimmo.haapanen@eura.fi

Helsingissä 7.3.2024 (5.11.2010, 18.2.2010)



Adalbert Aapola

Arkkitehti, Arkkitehtitoimisto AJAK Oy