



Finnish
Consulting
Group

EURAN KUNTA

Mannilan oikeusvaikutteinen osayleiskaava

OSALLISTUMIS- JA ARVIOINTISUUNNITELMA



FCG Finnish Consulting Group Oy

10.1.2024

P49959

Sisällys

1	OSALLISTUMIS- JA ARVIOINTISUUNNITELMA	4
2	KAVAHIERARKIA.....	4
3	SUUNNITTELUALUE.....	5
4	OSAYLEISKAAVAN TAVOITTEET JA LÄHTÖKOHDAT	7
4.1	Osayleiskaavan tavoitteet	7
4.2	Osayleiskaavan lähtökohdat	7
4.2.1	Satakunnan maakuntakaava	7
4.2.2	Pyhäjärven länsirannan ranta-asemakaava	10
4.2.3	Pyhäjärven länsirannan ranta-asemakaava II	10
4.2.4	Pyhäjärven länsirannan rantakaavan muutos	14
4.2.5	Pyhäjärven länsirannan II:n ranta-asemakaavan muutos I.....	15
4.2.6	Pyhäjärven länsirannan II:n ranta-asemakaavan muutos III.....	16
4.2.7	Muut kaavat ja määräykset suunnittelualueella ja sen lähistöllä	17
4.2.8	Maanomistus	17
5	SELVITYKSET	18
6	VUOROVAIKUTUS	18
6.1	Osalliset	18
6.2	Osallistuminen.....	19
7	VAIKUTUSTEN ARVIOINTI	19
8	KAAVAPROSESSIN ETENEMINEN	20
9	YHTEYSTIEDOT	21

*FCG Finnish Consulting Group Oy ("FCG") on laatinut tämän raportin FCG:n asiakkaan ("Asiakas") toimeksianton ja ohjeiden mukaisesti. Tämä raportti on laadittu FCG:n ja Asiakkaan välisen sopimuksen ehtojen mukaisesti. **FCG ei ole vastuussa tästä raportista tai sen käytöstä suhteessa mihinkään muuhun tahoon kuin Asiakkaaseen.***

Tämä raportti voi perustua kokonaan tai osaksi kolmansien osapuolten FCG:lle antamiin tietoihin tai julkisiin lähteisiin ja näin ollen tietoihin, joihin FCG:llä ei ole ollut vaikutusmahdollisuuksia. FCG toteaa nimenomaisesti, ettei sillä ole vastuuta sille annettujen virheellisten tai puutteellisten tietojen perusteella.

Kaikki oikeudet (mukaan lukien tekijänoikeudet) tähän raporttiin kuuluvat FCG:lle, tai Asiakkaalle, mikäli niin on sovittu FCG:n ja Asiakkaan välillä. Tätä raporttia tai sen osaa ei saa muokata tai käyttää uudelleen toiseen tarkoitukseen ilman FCG:n kirjallista lupaa.

1 OSALLISTUMIS- JA ARVIOINTISUUNNITELMA

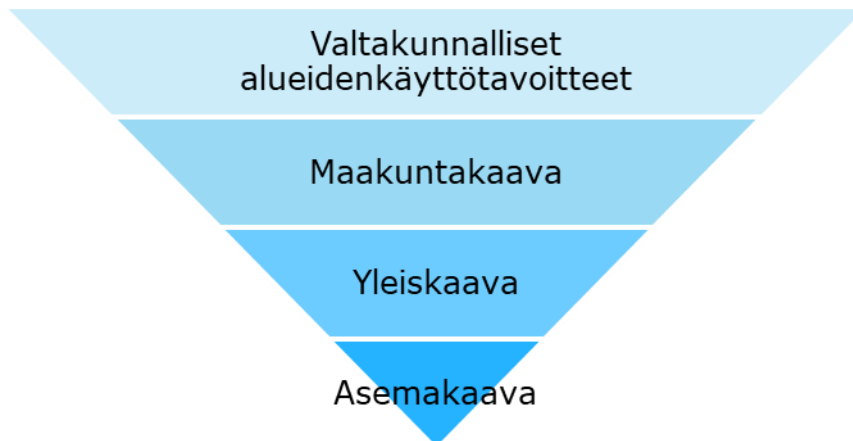
Osallistumis- ja arviointisuunnitelma (OAS) on maankäyttö- ja rakennuslain (MRL 63 §) mukainen suunnitelma osallistumis- ja vuorovaikutusmenettelyistä sekä kaavan vaikutusten arvioinnista. OAS sisältää perustiedot kaavahankkeesta ja sen valmisteluprosessista niin, että osalliset voivat arvioida kaavan merkitystä ja tarvetta osallistua sen valmisteluun. OAS kertoo mitä on suunnitteilla ja missä, lähtökohdat ja tavoitteet, mitä selvityksiä tehdään ja mitä vaikutuksia arvioidaan, keitä ovat osalliset sekä milloin ja miten suunnitteluun voi vaikuttaa.

OAS:ia päivitetään tarvittaessa. Merkittävistä muutoksista tiedotetaan osallisille.

2 KAAVAHIERARKIA

Maankäytön suunnittelua säätelee Maankäyttö- ja rakennuslaki (MRL). Kaavojen välinen hierarkia on tiivistetysti seuraava:

- Valtioneuvosto hyväksyy alueisen käyttöä ja aluerakennetta koskevat **valtakunnalliset alueidenkäyttötavoitteet**.
- **Maakuntakaava** on yleispiirteinen suunnitelma maakunnasta
- **Yleiskaavoilla** esitetään kunkin kunnan alueiden käytön pääpiirteet
- **Asemakaavoilla** ratkaistaan kunnan osa-alueiden käyttö ja rakentaminen



3 SUUNNITTELUALUE

Noin 2,3 km² suuruinen Mannilan osayleiskaava-alue sijaitsee Euran kunnassa Pyhjärven länsirannalla n. 15 km Euran keskustajaman eteläpuolella. Suunnittelualue sisältää Mannilan kylän alueen sekä pelto- ja metsäaluetta. Osayleiskaava-alue sijoittuu Pyhjärven ja Honkilahdentien väliin. Mannilan kylässä asuu yhteensä 157 asukasta (Tilastokeskus 2021), mutta kesäisin luku on noin puolet suurempi kesäasukkaiden muuttaessa lomarakennuksilleen.

Mannilan kylä kuului ennen Honkilahden kuntaan, joka yhdistettiin Euraan vuonna 1970.

Mannilan kylän keskusta sijoittuu suunnittelualueen eteläosaan. Suunnittelualue rajautuu idässä paikoin Pyhjärveen, mutta pääosin alue rajautuu Pyhjärven länsirannan ranta-asemakaavoihin. Rajausta tarkennetaan tarpeen mukaan työn edetessä. Mannilan kylä ja kulttuurimaisema on maakunnallisesti merkittävä rakennettu kulttuuriympäristö. Pyhjärvi on Natura 2000 -alue (Pyhjärvi FI0200161).



Kuva 1 Suunnittelualue sijoittuu Pyhjärven ja Honkilahdentien väliin. Suunnittelualueella sijaitsee Mannilan kylä. Pyhjärven ranta-alueet on pääosin rajattu kaava-alueen ulkopuolelle. Suunnittelualue on osoitettu likimääräisesti punaisella viivalla. Pohjakartta: Maastokartta, MML, 2023.



Kuva 2. Suunnittelualue sijaitsee Pyhäjärven länsirannalla, n. 15 km Euran keskustaajaman eteläpuolella. Suunnittelualan sijainti on osoitettu punaisella värillä.

4 OSAYLEISKAAVAN TAVOITTEET JA LÄHTÖKOHDAT

4.1 Osayleiskaavan tavoitteet

Osayleiskaavalla osoitetaan alueen tulevan maankäytön tarkemman suunnittelun periaatteet huomioiden seuraavat tavoitteet:

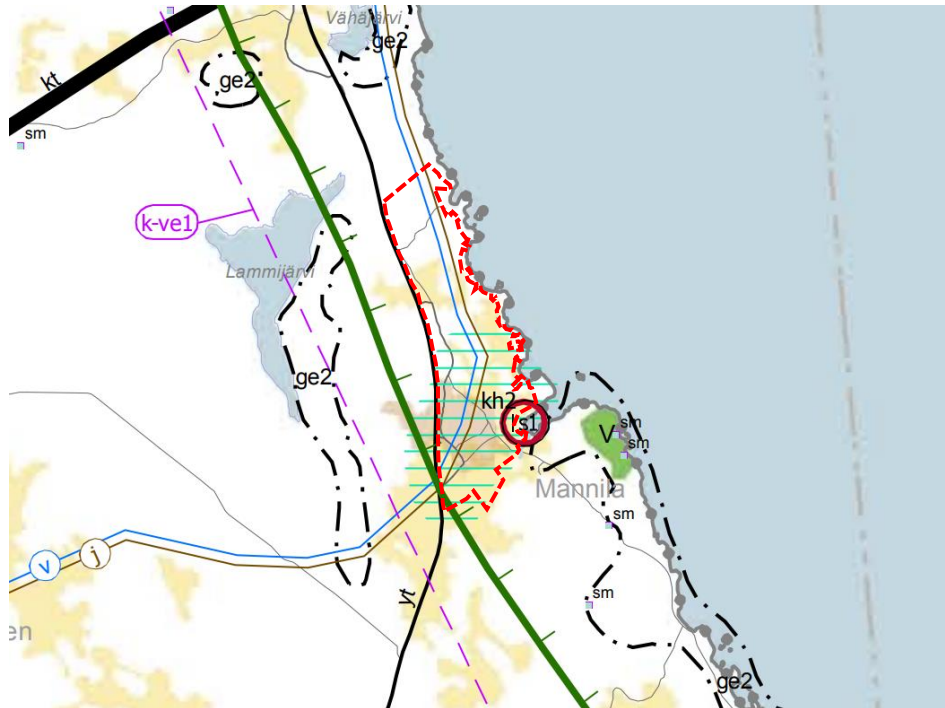
- Osoittaa alueet, joilla yleiskaava toimii suoraan rakentamisluvan perusteena MRL 44 § mukaisesti sekä mahdolliset alueellisilla tai yksittäisillä suunnittelutarveratkaisuilla tiivistettävät kyläalueet. Kaavassa ei osoiteta asemakaavoitettavia alueita.
- Luoda edellytykset maatalouden elinvoimaisuuden kehittämiseksi kaava-alueella. Olemassa olevien maatilojen toimintaedellytysten huomioiminen.
- Luoda edellytykset elinkeinojen ja palveluiden kehittämiseksi kaava-alueella.
- Luoda edellytykset monipuolisen, pääasiassa pientaloihin keskittyvän asumisen ja palveluasumisen sijoittumiseen yhdyskuntarakenteen kannalta edullisella tavalla kaava-alueella, huomioiden myös kunnan maanomistus alueella.
- Huomioida Pyhäjärven länsirannalla olevien vapaa-ajanasuntojen muuttamismahdollisuudet pysyvään asumiseen mahdollistamalla olemassa olevien vapaa-ajan asuntojen kiinteistöjen koon kasvattaminen.
- Täydennysrakentaminen sovitetaan osaksi alueen maakunnallisesti merkittävää rakennettua kulttuuriympäristöä sekä maiseman ja luonnon arvoja.
- Osayleiskaavalla huomioidaan myös alueen liikenneverkon toimivuus ja turvallisuus.

4.2 Osayleiskaavan lähtökohdat

Euran kunnanvaltuusto on tehnyt päätöksen Mannilan osayleiskaavan laadinnasta ja se on mainittu vuoden 2023 kaavoituskatsauksessa.

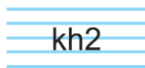
4.2.1 Satakunnan maakuntakaava

Satakunnassa on voimassa Satakuntaliiton laatima kaikki maankäyttömuodot käsittävä Satakunnan maakuntakaava (Ympäristöministeriö 30.11.2011/Korkein hallinto-oikeus 13.3.2013), maakunnallisesti merkittäviä tuulivoimatuotannon alueita käsittelevä Satakunnan vaihemaakuntakaava 1 (Ympäristöministeriö 3.12.2014/ Korkein hallinto-oikeus 6.5.2016) ja turvetuotantoa, aurinkoenergian tuotantoa, terminaalitoimintojen alueita, kaupan teemaa ja kulttuuriympäristöjä ja maisema-alueita käsittelevä Satakunnan vaihemaakuntakaava 2 (Maakuntavaltuusto 1.7.2019).



Kuva 3. Ote Satakunnan maakuntakaavayhdistelmästä (Satakunnan maakuntakaava, vaihe-
maakuntakaava 1 ja vaihemaakuntakaava 2) suunnittelualueelta ja sen ympäristöstä.
Kaava-alueen raja-
aus merkitty likimääräisesti punaisella katkoviivalla. Kuvälähde: Satakunta-
liitto

Suunnittelualueelle on Satakunnan maakuntakaavassa esitetty seuraavia kaavamerkintöjä:



MAAKUNNALLISESTI MERKITTÄVÄ KULTTUURIYMPÄRISTÖ. Merkinnällä osoitetaan maakun-
nallisesti ja seudullisesti merkittävät kulttuuriympäristöt.



MATKAILUN KEHITTÄMISVYÖHYKE. Merkinnällä osoitetaan vyöhykkeitä, joihin kohdistuu
merkittäviä matkailun kehittämistarpeita. -2-merkinnällä osoitetaan merkittävät kulttuu-
riympäristö- ja maisemamatkailun kehittämisen kohdevyöhykkeet.



YHDYSVESIJOHTO. Merkinnällä osoitetaan vesihuollon kannalta tärkeät yhdysvesijohdot.
Alueella on voimassa MRL 33 §:n mukainen rakentamisrajoitus.



SIIRTOVIEMÄRI. *Merkinnällä osoitetaan vesihuollon kannalta tärkeät siirtoviemärit. Alueella on voimassa MRL 33 §:n mukainen rakentamisrajoitus.*



NATURA 2000 -VERKOSTOON KUULUVA ALUE. *Merkinnällä osoitetaan valtioneuvoston päätösten mukaisesti Natura 2000 -verkostoon kuuluvat alueet.*

Kaava-alue ulottuu Pyhäjärven Natura-alueelle kolmella kiinteistöllä n. 2-10 metrillä.

Suunnittelualueelle on esitetty Satakunnan maakuntakaavassa seuraavat pohjakarttamerkinnät:



ASUINALUE



PELTOALUE

Suunnittelualue rajautuu lännessä maakuntakaavassa osoitettuun *tärkeään yhdystiehen/kokoojakatuun* (Honkilahdentie, yt 2053). Alueen itäpuolella sijaitsee *Natura 2000 -verkostoon kuuluva alue* (Pyhäjärvi), jonka rantaviivaan suunnittelualue rajautuu osittain. Mannilan kalasataman *satama-alue* (Is1) jää suunnittelualueen ulkopuolelle.



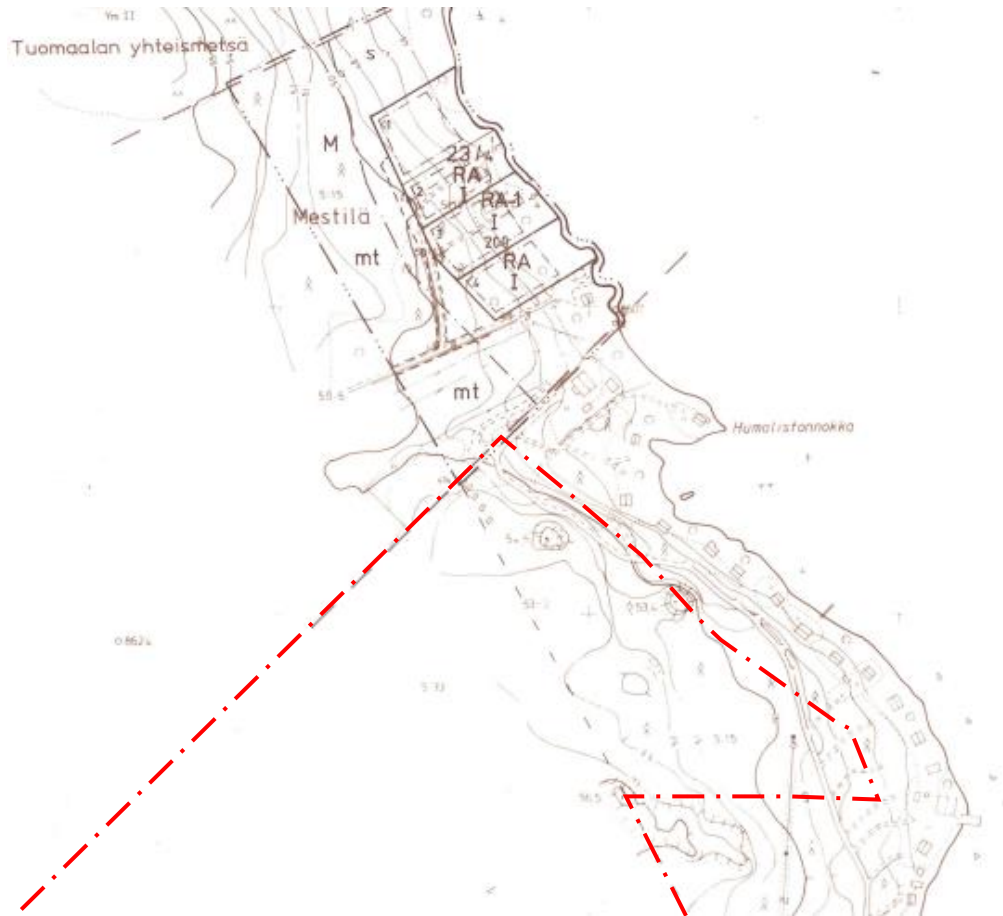
-1

SATAMA-ALUE. *Merkinnällä osoitetaan satama- ja satamatoimintoihin välittömästi liittyvät varasto- ja terminaali-alueet. Alueella on voimassa MRL 33 §:n mukainen rakentamisrajoitus.*

yt

TÄRKEÄ YHDYSTIE / KOKOOJAKATU. *Merkinnällä osoitetaan yhdystiet ja vastaavat kokoojaketut. Alueella on voimassa MRL 33 §:n mukainen rakentamisrajoitus.*

4.2.2 Pyhäjärven länsirannan ranta-asemakaava



Kuva 4 Ote Pyhäjärven länsirannan ranta-asemakaavasta suunnittelualueen pohjoisosasta. Ranta-asemakaava rajautuu Mannilan osayleiskaavaan pohjoisrajalla. Osayleiskaavan rajausta osoitettu likimääräisesti punaisella pistekatkoviivalla. Kuvälähde: Euran kunta.

Suunnittelualue rajautuu pohjoisessa Pyhäjärven länsirannan ranta-asemakaavaan. Osayleiskaavan rajalla on ranta-asemakaavassa merkintä *metsätalousalueen osa, jolla sallitaan normaali metsänhaku ja -uudistaminen*. Alue tulee säilyttää rakentamattomana (mt). Kaava on hyväksytty Euran kunnanvaltuustossa 29.1.1990 ja vahvistettu Turun ja Porin lääninhallituksessa 26.2.1991.

Pyhäjärven rantaan on osoitettu kaavassa loma-asuntojen korttelialueita (RA ja RA-1).

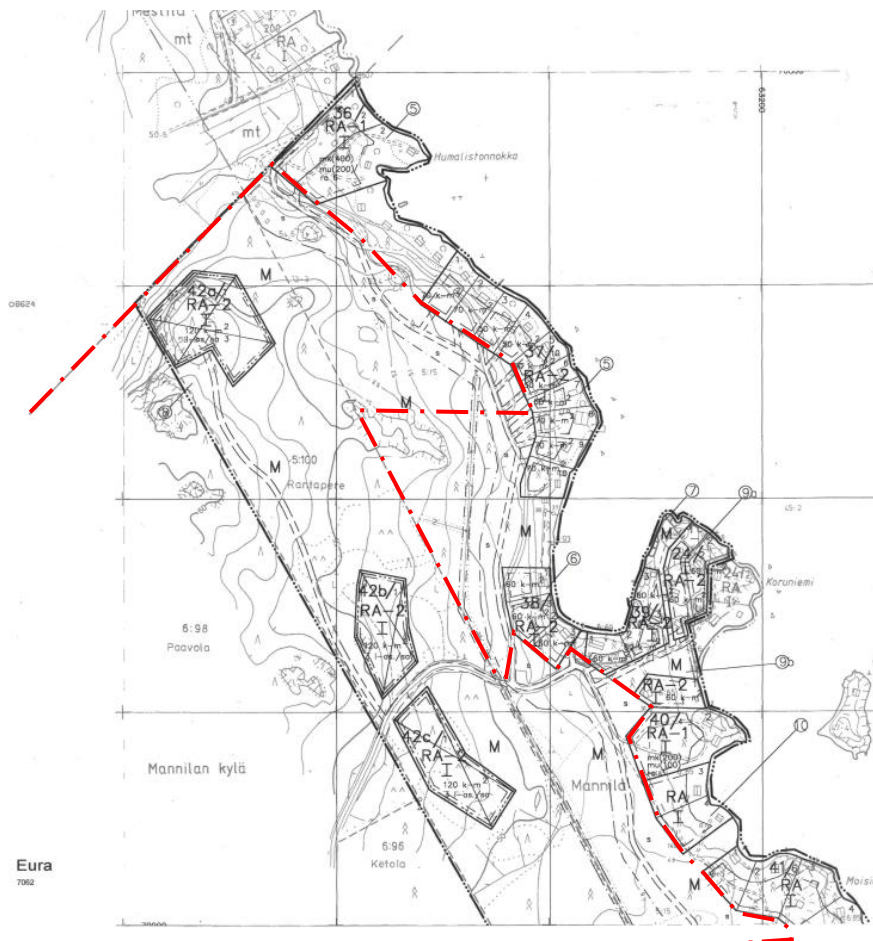
4.2.3 Pyhäjärven länsirannan ranta-asemakaava II

Suunnittelualue rajautuu Pyhäjärven länsirannan ranta-asemakaava II:een ja sijoittuu osin sen alueelle. Kaava on hyväksytty Euran kunnanvaltuustossa 20.12.1993 ja vahvistettu

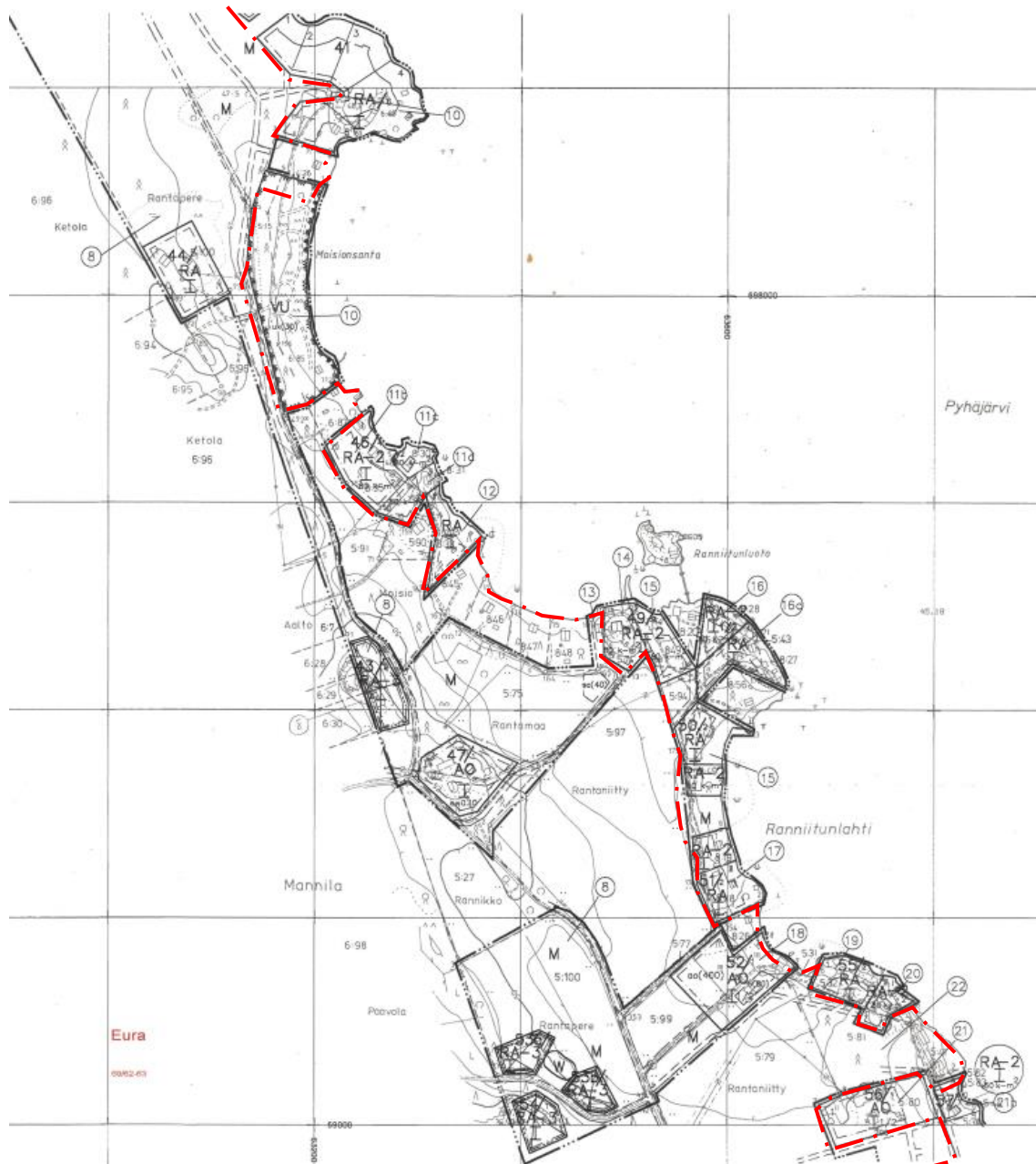
ympäristöministeriössä 20.6.1995. Kaava kattaa valtaosan rantaviivan läheisyydessä olevista maa-alueista Euran kunnan puolella Pyhäjärven länsirannalla.

Pyhäjärven rannalle Mannilan osayleiskaavan rajalle ja lähiympäristöön on ranta-asemakaa-
vassa osoitettu loma-asuntojen korttelialuetta (RA, RA-1, RA-2, RA-3), erillispientalojen
korttelialuetta (AO), maiseman ja loma-asuntojen kannalta merkittävät metsätalousalueen
osat, jolla maisema on säilytettävä (s), maa- ja metsätalousvaltaista aluetta (M), urheilu- ja
virkistyspalvelualuetta (VU) ja vesialuetta (W).

Kaavassa risti alueiden päällä tarkoittaa kaavamerkintöjä, jotka Euran kunnanvaltuusto on
päättöksellään 20.12.1993 jättänyt hyväksymättä.



Kuva 5 Ote Pyhäjärven länsirannan ranta-asemakaava II:sta suunnittelualueen pohjoisosasta. Kunnanvaltuusto ei ole hyväksynyt kaavakartalla osoitettuja, rantaan rajautumattomia RA-2-alueita. Osayleiskaavan rajaus likimääräisesti punaisella pistekatkoviivalla. Kuvälähde: Euran kunta.



Kuva 6 Ote Pyhäjärven länsirannan ranta-asemakaava II:sta suunnittelalueen keskiosasta. Kunnanvaltuusto ei ole hyväksynyt kaavakartalla osoitettuja, rantaan rajautumattomia RA-3-alueita. Osayleiskaavan rajausta osoitettu likimääräisesti punaisella pistekatkoviivalla. Kuvälähde: Euran kunta.

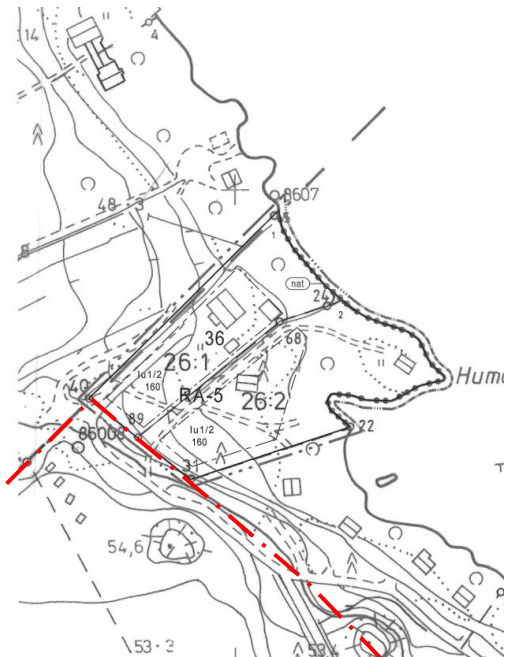
4.2.4 Pyhäjärven länsirannan rantakaavan muutos



Kuva 8 Ote Pyhäjärven länsirannan ranta-asemakaavan muutoksesta suunnittelualueen kaakkoisosasta. Osayleiskaavan rajaus osoitettu likimääräisesti punaisella pistekatkoviivalla. Kuvälähde: Euran kunta.

Suunnittelualue rajautuu alueen kaakkoisosassa Pyhäjärven länsirannan ranta-asemakaava-muutokseen. Osayleiskaavan rajalla on ranta-asemakaavassa merkintä *loma-asuntojen korttelialue* (RA-1 ja RA-2). Kaava on hyväksytty Euran kunnanvaltuustossa 28.8.1995 (§ 48) ja vahvistettu Lounais-Suomen ympäristökeskuksessa 12.7.1996.

4.2.5 Pyhäjärven länsirannan II:n ranta-asetmakaavan muutos I



Kuva 9 Ote Pyhäjärven länsirannan ranta-asetmakaavan muutos I:sta suunnittelualueen pohjoisosasta. Osayleiskaavan rajausta osoitettu likimääräisesti punaisella pistekatkoviivalla. Kuvälähde: Euran kunta.

Suunnittelualue rajautuu pohjoisessa Pyhäjärven länsirannan ranta-asetmakaavaan. Osayleiskaavan rajalla on ranta-asetmakaavassa merkintä *loma-asuntojen korttelialue* (RA-5). Kaava on hyväksytty Euran kunnanhallituksessa 5.2.2018 (§ 29) ja saanut lainvoiman 15.3.2018.

4.2.6 Pyhäjärven länsirannan II:n ranta-asetmakaavan muutos III



Kuva 10 Ote Pyhäjärven länsirannan ranta-asetmakaavan muutos III:sta suunnittelualueen koillisosasta. Osayleiskaavan raja on osoitettu likimääräisesti punaisella pistekatkoviivalla. Kuvälähde: Euran kunta.

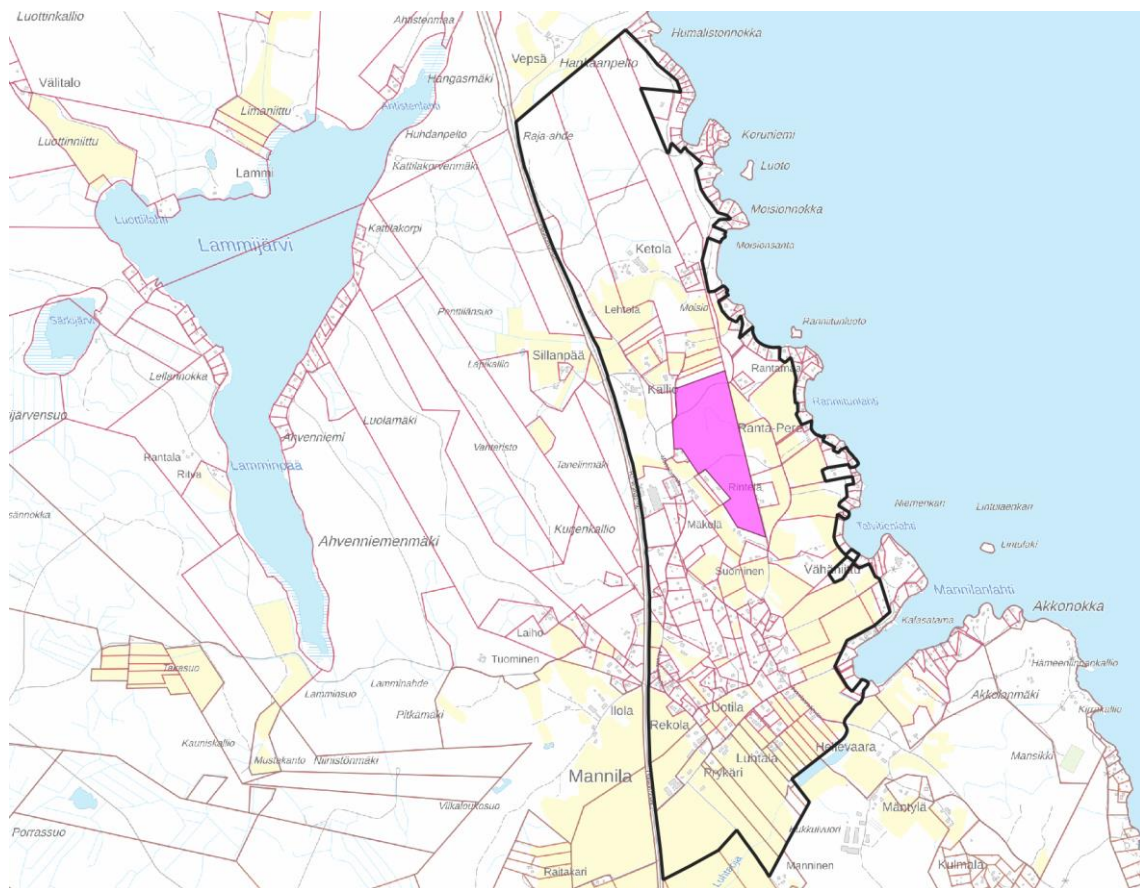
Suunnittelualue rajautuu koillisessa Pyhäjärven länsirannan ranta-asetmakaavan muutos III:een. Osayleiskaavan rajalla on ranta-asetmakaavassa merkinnät *erillispientalojen kortteli-alue (AO)* ja *maa- ja metsätalousalue (M)*. Kaava on hyväksytty Euran kunnanhallituksessa 27.2.2023 (§ 51) ja tullut voimaan 18.4.2023.

4.2.7 Muut kaavat ja määräykset suunnittelualueella ja sen lähistöllä

Tarkistettu Pyhäjärvisuodun rakennusjärjestys on hyväksytty MRL 15 §:n mukaisesti 12.12.2011 toimialueen kuntien valtuustoissa: Euran kunnanvaltuusto §57; Köyliön kunnanvaltuusto §53 ja Säskylän kunnanvaltuusto §63. Rakennusjärjestys on tullut voimaan 17.1.2012.

4.2.8 Maanomistus

Osayleiskaava-alue on yhtä kiinteistöä lukuun ottamatta kokonaan yksityisessä maanomistuksessa. Euran kunta omistaa kaava-alueen keskeltä kiinteistön 50-416-26-26 (Ranta-Paavola).



Kuva 11 Euran kunta omistaa yhden kiinteistön (50-416-26-26) osayleiskaavan alueelta. Kunnan maanomistus merkitty kuvaan violetilla värillä. Pohjakartta: MML, 2023.

5 SELVITYKSET

Laadittavat selvitykset:

- Luontoselvitys (kevät-kesä 2024)
- Arkeologinen selvitys (kevät-kesä 2024)
- Rakennetun kulttuuriympäristön selvitys (kevät-kesä 2024)
- Maisemaselvitys (kevät-kesä 2024)

6 VUOROVAIKUTUS

6.1 Osalliset

Osallisia ovat alueen maanomistajat ja ne, joiden asumiseen, työntekoon tai muihin oloihin kaava saattaa huomattavasti vaikuttaa, sekä viranomaiset ja yhteisöt, joiden toimialaa suunnittelussa käsitellään (MRL 62§).

Maanomistajat ja asukkaat

- Kaava-alueeseen rajoittuvan alueen maanomistajat ja asukkaat
- Kaavan vaikutusalueen asukkaat
- Kaava-alueen vaikutusalueen yritysten ja laitosten työntekijät ja käyttäjät sekä yritykset, elinkeinonharjoittajat ja maanviljelijät

Viranomaiset

- ELY-keskus
- Satakuntaliitto
- Satakunnan Museo
- Euran kunnan lautakunnat, joita alueen kaavoitus koskee
- Satakunnan aluepelastuslaitos
- Metsäkeskus
- Etelä-Satakunnan ympäristötoimisto

Yritykset, yhteisöt, yhdistykset ja järjestöt, joiden toimialaa suunnittelussa käsitellään

- Vesiosuuskunnat
- Mannilan kylätoimintayhdistys ry, Honkilahden VPK, Pyhäjärven Kalastusalue
- Muut paikallisella tasolla toimivat yhteisöt
- Euran seurakunta
- Mannilan museo
- Maa- ja metsätaloustuottajain Keskusliitto MTK ry
- sähkö- ja tietoliikenneverkko-yhtiöt: Fortum Oy, Caruna Oy, Vakka-Suomen voima Oy

6.2 Osallistuminen

Osallisilla on oikeus ottaa osaa kaavan valmisteluun, arvioida sen vaikutuksia ja jättää kaavasta lausunto, mielipide tai muistutus sen ollessa nähtävillä. Osallinen voi olla yhteydessä kaavan laatijaan ja kunnan virkamiehiin kaavaan liittyvissä asioissa koko kaavaprosessin ajan. Yhteystietoja on esitetty luvussa 9, Yhteystiedot. Kaavoituksen eri vaiheissa esitetyt lausunnot, mielipiteet ja muistutukset kirjataan erilliseen raporttiin, jossa esitetään kirjalliset vastineet lausuntoihin, mielipiteisiin ja muistutuksiin.

Työn aikana järjestetään osallisille 2 yleisötilaisuutta. Aloitusvaiheen tavoitetyöpaja osallisille on tarkoitus pitää huhtikuun lopulla 2024. Tavoitetyöpajassa kuullaan osallisten tavoitteita kaavan valmisteluun. Kaavaluonnoksen ollessa nähtävillä järjestetään yleisötilaisuus, jossa osallisille esitellään kaavaratkaisua ja ohjataan tarvittaessa jättämään mielipide kaavaluonnoksesta. Yleisötilaisuus järjestetään alustavasti lokakuussa 2024.

Kaavoituksen osallistumisen kannalta tärkeistä vaiheista; vireille tulosta, OAS:n, kaavaluonnoksen ja -ehdotuksen nähtäville panoista, yleisötilaisuuksista, kaavan hyväksymisestä ja lopuksi kaavan voimaantulosta tiedotetaan paikallislehti Alasatakunnassa, kunnan ilmoitustaululla ja kunnan internetsivuilla <http://www.eura.fi>.

Vieraspaikkakuntalaisia maanomistajia tiedotetaan henkilökohtaisesti kirjeitse viimeistään ennen kaavaehdotuksen nähtäville tuloa. Kirjeet lähetetään viikkoa ennen nähtävillä olon alkua.

7 VAIKUTUSTEN ARVIOINTI

Kaavaa laadittaessa on tarpeellisessa määrin selvitettävä suunnitelman ja tarkasteltavien vaihtoehtojen toteuttamisen ympäristövaikutukset, mukaan lukien yhdyskuntataloudelliset, sosiaaliset, kulttuuriset ja muut vaikutukset (MRL 9 §, MRA 1 §).

Vaikutusten arvioinnin tarkoituksena on ennakkoon arvioida kaavan toteuttamisen merkittävät vaikutukset tehtäessä kaavaa koskevia ratkaisuja. Vaikutusten arvioinnissa lähtökohdana on kaavan toteuttamisen vaikutusten vertailu nykytilaan.

Mannilan osayleiskaavan suunnittelun yhteydessä vaikutusten selvittäminen perustuu alueesta käytettävissä oleviin tietoihin, alueella suoritettaviin maastokäynteihin, aluetta koskeviin selvityksiin ja suunnitelmiin, osallisilta saataviin lähtötietoihin, lausuntoihin ja mielipiteisiin sekä laadittavien suunnitelmien ympäristöä muuttavien ominaisuuksien analysointiin.

8 KAAVAPROSESSIN ETENEMINEN

VAIHE 1. Työn aloitus ja lähtötilanne

12 / 2023 - 3 / 2024

- Kaavan vireilletulo
- OAS:n esittely kaavatoimikunnalle
- OAS nähtäville
- Aloitusvaiheen viranomaisneuvottelu
- Lähtötietojen kokoaminen
- Tavoitetyöpaja osallisille

1. Viranomaisneuvottelu:
2 - 3/2024

Tavoitetyöpaja:
4/2024

VAIHE 2. Selvitykset

1 - 8 / 2024

- Tarvittavat erillisselvitykset, selvittäjät liikkuvat kaava-alueella
- Osayleiskaava-alueen edullisuusvyöhykeanalyysi

VAIHE 3. Kaavaluonnos

03 - 10 / 2024

- Kaavaluonnoksen laadinta
- Viranomaistyöneuvottelu
- Luonnosvaiheen esittely kaavatoimikunnalle
- Kaavaluonnoksen nähtävillä olo
- Yleisötilaisuus

2. Viranomaisneuvottelu:
9/2024

Yleisötilaisuus:
10/2024

VAIHE 4. Kaavaehdotus

11 / 2024 - 3 / 2025

- Vastineet kaavaluonnoksen palautteeseen
- Kaavaehdotuksen laadinta ja nähtävillä olo

VAIHE 5. Hyväksyminen

3 / 2025 - 8 / 2025

- Vastineet ehdotusvaiheen palautteeseen
- Kaavan viimeistely
- Kaavan hyväksyminen

9 YHTEYSTIEDOT

EURAN KUNTA

Kimmo Haapanen, tekninen johtaja
+358 44 422 4870
kimmo.haapanen@eura.fi

KAAVAN LAATIJA

FCG Finnish Consulting Group Oy
Hatanpäänkatu 1 A, 33900 Tampere

Arkkitehti SAFA Minttu Kervinen, YKS-548
+358 44 298 2171
minttu.kervinen@fcg.fi