

Lähettäjä: Alaspää Katariina (ELY) <katariina.alaspaa@ely-keskus.fi>

Lähetetty: perjantai 17. maaliskuuta 2023 13:16

Vastaanottaja: kirjaamo <kirjaamo@aura.fi>

Kopio: Haapanen Kimmo <Kimmo.Haapanen@aura.fi>

Aihe: Sieravuoren RAK 2 ehdotus, luonnonsuojelun kommentti

Terve,

Varsinais-Suomen ELY-keskus ei lähetä lausuntoa Sieravuoren ranta-asemakaavan muutoksen 2 ehdotuksesta, mutta kommentoi luonnonsuojelun osalta:

Kaavaselistukseen tulisi lisätä maininta ja kuvaus Satakunnan viherrakenneselvityksestä. Kaavakohde sisältyy Pyhäjärven ydinalueeseen (ydinalue 17), (Ahlman, S. & Hankonen, E. 2021: Satakunnan viherrakenneselvitys 2021. Ahlman Group Oy). Kaavoituksessa viherverkostot ja ekologiset käytävät (viherkäytävät) on maankäytön suunnittelussa ja kaavoituksessa otettava huomioon valtakunnallisten strategioiden ja ohjelmien tavoitteiden mukaisesti. Kyseisen Pyhäjärven ydinalueen kuvaus (sivu 70): Ydinalue numero 17 sijaitsee Satakunnan eteläosassa (kuva 41). Se muodostuu Satakunnan suurimpana järvenä tunnetun Pyhäjärven ympärille. Pyhäjärvi on Natura-kohde niin luontotyyppien kuin linnustoarvojen perusteella. Osa järvestä on myös kansallisesti ja maakunnallisesti tärkeitä lintukohteita. Rantametsät ovat monin paikoin hyvin arvokkaita ja luoteisrannan tuntumassa kulkee kapea oliiviniidiabaasivyöhyke. Erityisen maininnan ansaitsevat rehevät lehdot, kuten Harolan pähkinälehto. Pyhäjärven eteläosa on Varsinais-Suomen puolella, joten se luo ylimatekunnallisen yhteyden Satakunnan eteläpuolelle.

terveisin

Katariina Alaspää

Varsinais-Suomen ELY-keskus

ylitarkastaja

Ympäristö ja luonnonvarat -vastuualue

Alueiden käytön yksikkö

Varsinais-Suomen elinkeino-, liikenne- ja ympäristökeskus

Itsenäisyydenaukio 2, Turku / Yrjönkatu 20, Pori

PL 523, 20101 TURKU

puhelinvaihe: 0295 022 500

www.ely-keskus.fi/varsinais-suomi

Lähettäjä: Olli Joukio <olli.joukio@pori.fi>

Lähetetty: tiistai 21. maaliskuuta 2023 09:04

Vastaanottaja: Haapanen Kimmo <Kimmo.Haapanen@aura.fi>; kirjaamo <kirjaamo@aura.fi>; Alaspää Katariina (ELY) <katariina.alaspaa@ely-keskus.fi>; anne.nummela@satakunta.fi

Aihe: Eura, Sieravuoren ranta-asemakaavan muutos 2, ehdotus

Satakunnan Museolla ei toimialansa puitteissa ole tarvetta lausunnon antamiseen otsikon asiassa

Terveisin

Satakunnan Museo / Olli Joukio, Leena Koivisto

Rakennustutkija - Researcher

Olli Joukio

Satakunnan Museo

Hallituskatu 11

28100 PORI

FINLAND

Tel +358 (0)44 7011077

E-mail olli.joukio@pori.fi

www.pori.fi/smu





Euran kunta
kirjaamo@aura.fi
kimmo.haapanen@aura.fi

viite: Lausuntopyyntöne 16.2.2023

LAUSUNTO EURAN KUNNAN SIERAVUOREN RANTA-ASEMAKAAVAN MUUTOKSEN 2 LUONNOKSESTA

Kaavahanke

Suunnittelualue sijaitsee Pyhäjärven rannalla noin 20 kilometriä Euran keskustasta etelään. Lähiympäristössä on loma-asutusta ja läheisessä Mannilan, Koskenkylän ja Haverin kylissä on pysyvää asutusta. Suunnittelualueelle on Sieravuorentien, Kytöksenrannan, Kymppitien ja Nelostien kautta kiinteä ajoyhteys. Suunnittelualueen pinta-ala on noin 4 ha. Suunnittelualueella on todellista rantaviivaa yhteensä noin 620 metriä ja muunnettua rantaviivaa noin 605 metriä.

Ranta-asemakaavamuutoksen tavoitteena on vahvistaa voimassa olevan ranta-asemakaavan mukaisen loma-asuntojen korttelin 4 rakennuspaikat 1-18, tarkistaa rakennuspaikkojen rakennus-alarajauksia alueella toteutuneen rakentamisen mukaisiksi sekä osoittaa rakennuspaikoille vähäisesti lisärakennusoikeutta Euran kunnassa yleisesti hyväksytyjen periaatteiden mukaisesti. Ranta-asemakaavan muutoksella ja laajennuksella muodostuu loma-asuntojen kortteli 4.

Suunnittelualue rajautuu aikaisemmin vireille tulleeseen Sieravuoren lomakylää koskevaan ranta-asemakaavan muutokseen.

Kaavoitustilanne

Satakunnan maakuntakaava

Ympäristöministeriö on vahvistanut 30.11.2011 Satakunnan maakuntakaavan (N:o YM1/5222/2010). Samalla ympäristöministeriö on vahvistanut maankäyttö- ja rakennuslain 210 §:n 1 momentin nojalla maankäyttö- ja rakennuslain mukaisena maakuntakaavana voimassa olevien Satakunnan seutukaava 5:n ja Satakunnan seutukaava 2:n sekä Kiikoisten kunnan alueella voimassa olevan Pirkanmaan 3. seutukaavan kumoamisen. Korkein hallinto-oikeus on hylännyt maakuntakaavasta tehdyt valitukset ja maakuntakaava on saanut lainvoiman 13.3.2013.

Maakuntakaavassa suunnittelualue kuuluu laajaan Pyhäjärven ja Köyliönjärven ympäristöt kattavaan **matkailun kehittämisvyöhykkeeseen (mv-2)**. Merkinnällä osoitetaan merkittävät kulttuuriympäristö- ja maisemamatkailun kehittämisen kohdevyöhykkeet. Merkintään kuuluvan suunnittelumääräyksen mukaan vyöhykkeiden sisällä toteutettavassa alueidenkäytön suunnittelussa on kiinnitettävä erityistä huomiota matkailuelinkeinojen ja virkistyspalveluiden kehittämiseen. Suunnittelussa on otettava huomioon toteutettavien toimenpiteiden yhteensovittaminen kulttuuri-, maisema- ja luontoarvoihin sekä olemassa oleviin elinkeinoihin ja asutukseen. Matkailuun liittyviä toimintoja suunniteltaessa ja vyöhykkeen vetovoimaisuutta



kehittäessä tulee ottaa huomioon vyöhykkeen erityisominaisuudet ja niiden ominaispiirteiden säilyttäminen.

Suunnittelualue rajautuu Pyhäjärveen, joka kuuluu **Natura 2000 -verkostoon**. Merkinnällä osoitetaan valtioneuvoston päätösten mukaisesti Natura 2000 -verkostoon kuuluvat alueet.

Suunnittelualue rajautuu Satakunnan maakuntakaavassa osoitettuun **matkailupalvelujen alueeseen (RM)** Sieravuori. Merkinnällä osoitetaan merkittävät matkailua palvelevat alueet.

Suunnittelualue kuuluu maakuntakaavassa osoitettuun **arvokkaaseen kallioalueeseen (ge-2) Sieravuori-Ilokalliot**. Merkinnällä osoitetaan maiseman ja luonnonarvojen kannalta arvokkaat kallioalueet. Merkintään kuuluvan suunnittelumääräyksen mukaan alueen suunnittelussa on otettava huomioon alueella olevat maa-aineslain tarkoittamat maisema- ja luonnonarvot sekä mahdollisten maisemavaurioiden korjaustarve.

Satakunnan maakuntakaavan **yleisen rantarakentamista ohjaavan suunnittelumääräyksen** mukaan rantojen suunnittelussa tulee ottaa huomioon, että rakentaminen suunnitellaan ensisijaisesti sijoitettavaksi sietokyvyltään kestäville ranta-alueille, turvaten kullakin vesistöalueella riittävät yleiset virkistyskäyttö mahdollisuudet ja yhtenäisen vapaan ranta-alueen varaaminen rannan suunnittelussa. Suunnittelussa on turvattava myös maankohoamisrannikolle ominaisten luonnon kehityskulkujen alueellinen edustavuus.

Rantojen suunnittelussa tulee ottaa huomioon rakennusoikeuden, yhteiskäyttöalueiden ja yleisten alueiden tasapuolinen jakautuminen eri maanomistajille, palvelujen kohtuullinen saavutettavuus ja vesihuollon järjestäminen. Omarantaisen loma-asutuksen mitoitus tulee sijoittua välille 0-8 loma-asuntoa mitoitusrantaavakilometriä kohti. Yhteisrantaaisena loma-asutuksena mitoitus voi olla perustellusti suurempi.

Tulvasuojelua koskevan koko maakuntaa koskevan yleisen suunnittelumääräyksen mukaan alueidenkäytön suunnittelussa on otettava huomioon viranomaisten selvitysten mukaiset tulvavaara-alueet ja tulviin liittyvät riskit. Uutta rakentamista ei tule sijoittaa tulvavaara-alueille. Tästä voidaan poiketa vain, jos tarve- ja vaikutus selvityksiin perustuen osoitetaan, että tulvariskit pystytään hallitsemaan ja että rakentaminen on kestävä kehityksen mukaista. Suunniteltaessa alueelle tulville herkkiä toimintoja tulee tulvasuojelusta vastaavalle alueelliselle ympäristöviranomaiselle varata mahdollisuus lausunnon antamiseen.

Vesien suojelua koskevan yleisen suunnittelumääräyksen mukaan koko maakuntakaava-alueella on yksityiskohtaisen alueidenkäytön suunnittelun oltava alueelle kohdistuvien vesienhoito-suunnitelmien ja toimenpideohjelmien toteuttamista edistävää. Vesien suojelullisesti erityisen herkillä, kaltevilla sekä eroosio- ja tulvaherkillä vesistöjen rannoilla tulee maankäyttö- ja rakennuslain mukainen alueidenkäyttö suunnitella siten, että estetään tai vähennetään ravinteiden, kiintoaineen ja haitallisten aineiden huuhtoutumista vesistöihin.

Kaikki Satakunnan maakuntakaavaan liittyvät asiakirjat, kuten mm. merkinnät ja määräykset ovat saatavilla Satakuntaliiton verkkosivuilla osoitteessa <https://satakunta.fi/alueiden-kaytto/voimassa-olevat-maakuntakaavat/satakunnan-maakuntakaavan-aineistot-ja-selvitykset/>.

Satakunnan vaihemaakuntakaava 1

Satakunnan vaihemaakuntakaava 1 hyväksyttiin maakuntavaltuustossa 13.12.2013 ja ympäristöministeriö vahvisti kaavan 3.12.2014. Satakunnan vaihemaakuntakaava 1 sai lainvoiman korkeimman hallinto-oikeuden päätöksellä 6.5.2016. Vaihemaakuntakaavassa 1 määritellään tuuli-voiman tuotantoon parhaiten soveltuvat maakunnallisesti merkittävät alueet Satakunnassa. Vaihemaakuntakaava 1 perustuu vuonna 2011 valmistuneeseen Mannertuulialueet Satakunnassa - selvitykseen.

Satakunnan vaihemaakuntakaavan 1 asiakirjoihin voi tutustua verkkosivulla <https://satakunta.fi/alueiden-kaytto/voimassa-olevat-maakuntakaavat/satakunnan-vaihemaakuntakaavan-1-aineistot-ja-selvitykset/>.

Satakunnan vaihemaakuntakaava 2

Satakunnan maakuntahallitus päätti 24.11.2014 käynnistää vaihemaakuntakaavan 2 laatimisen. Satakunnan vaihemaakuntakaavassa 2 teemana on energiantuotanto; turve, bioenergia ja mahdollisesti tuulivoimatuotanto ja aurinkoenergia. Muita teemoja ovat soiden moninaiskäyttö (kasvuturve, soiden suojele ja virkistyskäyttö), kauppa, maisema-alueet ja rakennetut kulttuuriympäristöt. Suunnittelualueeseen kuuluvat kaikki Satakunnan kunnat.

Satakuntaliiton maakuntavaltuusto hyväksyi Satakunnan vaihemaakuntakaavan 2 maankäyttö- ja rakennuslain 31 §:n mukaisesti kokouksessaan 17.5.2019 §10. Satakunnan vaihemaakuntakaava 2 on kuulutettu voimaan Satakunnan kunnissa 20.9.2019.

Satakunnan vaihemaakuntakaavan 2 merkinnät ja määräykset ovat ladattavissa verkkosivulta <https://satakunta.fi/alueiden-kaytto/voimassa-olevat-maakuntakaavat/satakunnan-vaihemaakuntakaavan-2-aineistot-ja-selvitykset/>.

Satakunnan maakuntakaava 2050

Satakunnan maakuntakaavan 2050 laatiminen on käynnistynyt vuoden 2021 lopussa. Satakunnan maakuntakaava 2050 laaditaan kaikki maankäyttömuodot kattavana kokonaismaakuntakaavana, jolloin käsitellään alueiden käytön ja yhdyskuntarakenteen periaatteet ja kehittämisen kannalta tarpeelliset alueet koko maakunnan alueella. Kaavaa varten on laadittu uusia selvityksiä, mm. viherrakenneselvitys sekä käynnistetty tuulivoima- ja kulttuuriympäristöselvitykset.

Kaavaprosessin etenemistä voi seurata Satakuntaliiton verkkosivuilla <https://satakunta.fi/alueiden-kaytto/vireilla-olevat-maakuntakaavat/>.

Yleiskaavoitus

Suunnittelualueella ei ole voimassa oikeusvaikutteista yleiskaavaa.

Asemakaavoitus

Suunnittelualueella on voimassa Turun ja Porin lääninhallituksen 5.12.1991 vahvistama Sieravuoren ranta-asetmakaava (hyväksytty kumotun rakennuslain mukaisena rantakaavana), jossa suunnittelualue on osoitettu loma-asuntojen korttelialueeksi (RA).

Kannanotot

Suunnittelua ohjaavina maakuntakaavojen merkintöinä ovat matkailun kehittämisvyöhyke, arvokkaan kallioalueen merkintä ja Satakunnan maakuntakaavan yleiset suunnittelumääräykset mm. rantarakentamista, tulvasuojelua ja vesien suojelua koskien.

Luonnosvaiheen lausunnossaan Satakuntaliitto on korostanut maanomistajien tasapuolista kohtelua ja sitä, että kaavamuutoksessa tehtyjen ratkaisujen perustelujen tulee olla selkeitä ja johdonmukaisia. Sieravuoren ranta-asetmakaavan muutoksen 2 luonnoksessa on rakennuspaikkojen rakennusalarajauksia tarkistettu toteutuneen rakentamisen mukaisesti.

Satakuntaliitolla ei ole Satakunnan maakuntakaavojen perusteella Sieravuoren ranta-asetmakaavan muutoksesta 2 muuta lausuttavaa.

Lausunnon on valmistellut maakuntainsinööri Anne Nummela, anne.nummela@satakunta.fi

SATAKUNTALIITTO

Tiedoksi: Varsinais-Suomen ELY-keskus: Katariina Alaspää (katariina.alaspaa@ely-keskus.fi),
Satakunnan Museo: Olli Joukio (olli.joukio@pori.fi), Leena Koivisto
(leena.koivisto@pori.fi)

Asiakirja on sähköisesti allekirjoitettu asianhallintajärjestelmässä. Allekirjoituksen oikeellisuuden voi todentaa kirjaamosta kirjaamo@satakunta.fi

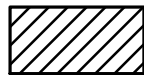
SATAKUNNAN MAAKUNTAKAAVOJEN YHDISTELMÄKARTTA

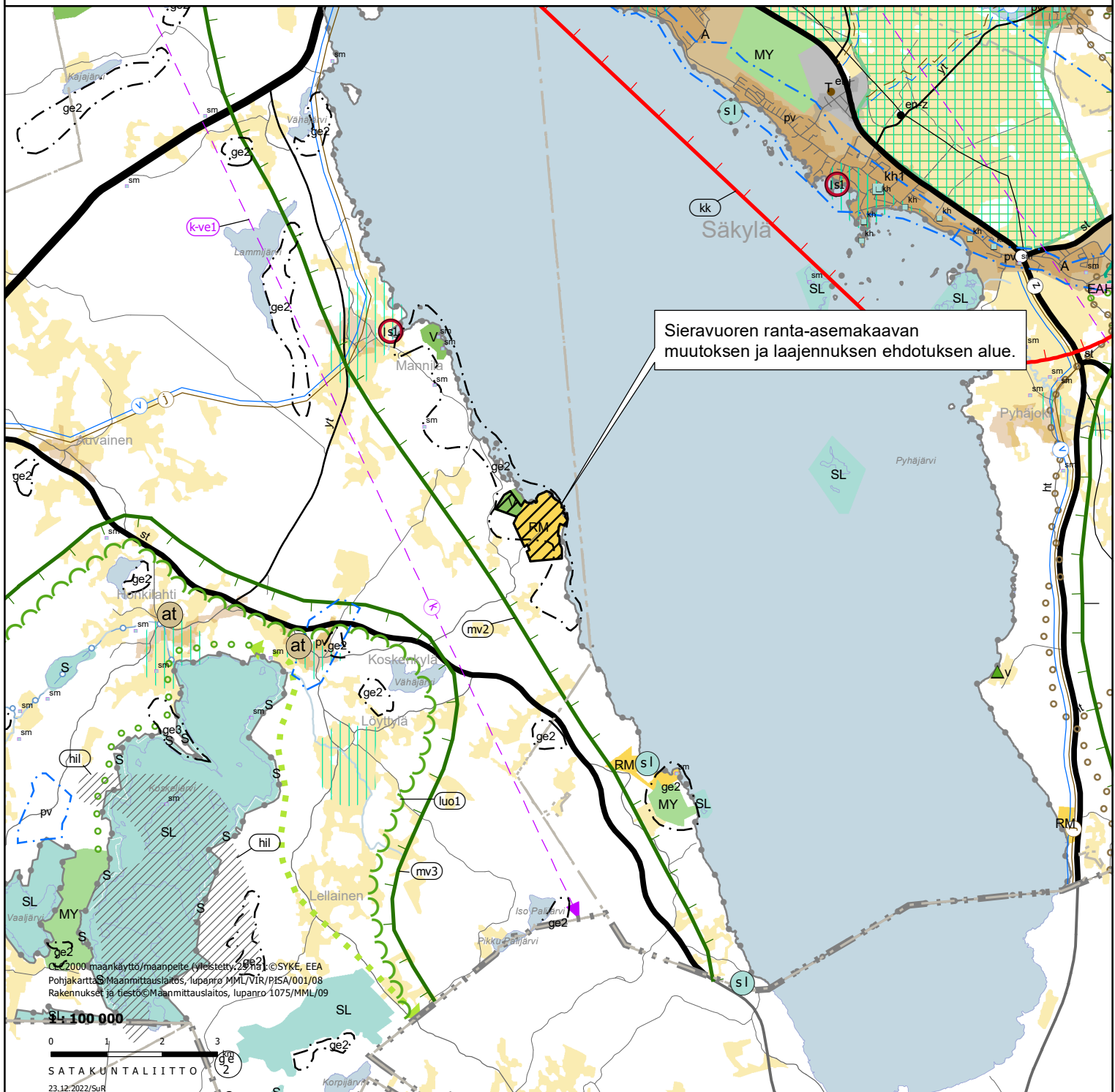
Satakuntaliitto

Ympäristöministeriön 30.11.2011 vahvistama Satakunnan maakuntakaava
(N:o YM1/5222/2010, KHO 13.3.2013)

Ympäristöministeriön 3.12.2014 vahvistama Satakunnan vaihemaakuntakaava 1
(N:o YM7/5222/2013, KHO 6.5.2016)

Satakuntaliiton maakuntavaltuuston 17.5.2019 hyväksymä
Satakunnan vaihemaakuntakaava 2

 Lausunnolla oleva Sieravuoren ranta-asemakaavan muutoksen ja laajennuksen ehdotus.



Sieravuoren ranta-asemakaavan muutos 2

Kaavtmk 02.11.2022 § 28

Valmistelija

Tekninen johtaja Kimmo Haapanen puh. 044 422 4870

Maanomistajat (18 kpl) Sieravuoren ranta-asemakaavan alueelta ovat kirjeitse esittäneet Sieravuoren ranta-asemakaavan muutoksen käynnistämistä. Muutosalue käsittää tilat 50-402-4-35, 50-402-4-38, 50-402-4-37, 50-402-4-34, 50-402-4-9, 50-402-4-8, 50-402-4-7, 50-402-4-44, 50-402-4-42, 50-402-4-18, 50-402-4-19, 50-402-4-19, 50-402-4-20, 50-402-4-27, 50-402-4-28, 50-402-4-21, 50-402-4-22, 50-402-4-23, 50-402-4-24 50-402-4-25. Maaomistajat ovat tehneet konsulttisopimuksen kaavan laatimisesta Nosto Consulting Oy:n kanssa. Kaavan laatijana toimii DI Pasi Lappalainen.

Kaavamuutoksen tavoitteena on vahvistaa voimassa olevan ranta-asemakaavan mukaisen loma-asuntojen korttelin 4 rakennuspaikat 1-18., tarkistaa rakennuspaikkojen rakennusalarajauksia alueella totetutuneen rakentamisen mukaisiksi sekä osoittaa rakennuspaikoille vähäisesti lisärakennusoikeutta Euran kunnassa yleisesti hyväksytyjen periaatteiden mukaisesti.

Voimassa oleva Sieravuoren ranta-asemakaava on vahvistunut 5.12.1991.

Kaavatyön aikana laaditaan nykytilaselvitys ja luontoselvitys. Kaavasta arvioidaan ympäristölliset, sosiaaliset, taloudelliset sekä mahdolliset muut vaikutukset.

Esityslistan liitteenä on osallistumis- ja arviointisuunnitelma, ranta-asemakaavan luonnoksen kartta merkintöineen ja luonnoksen selostus.

Esittelijä

Kunnanjohtaja Juha Majalahti

Päätösehdotus

Kaavatoimikunta päättää laittaa kaavatyön esityksen mukaisessa laajuudessa vireille. Lisäksi kaavatoimikunta hyväksyy laaditun osallistumis- ja arviointisuunnitelman sekä kaavamuutoksen luonnosaineiston. Osallistumis- ja arviointisuunnitelma asetetaan nähtäville koko kaavatyön ajaksi. Luonnosaineisto asetetaan 30 päivän ajaksi nähtäville ja siitä pyydetään osallistumis- ja arviointisuunnitelman mukaiset lausunnot.

Päätös

Päätösehdotus hyväksyttiin.

Kaavtmk 09.02.2023 § 6

Valmistelija

Tekninen johtaja Kimmo Haapanen, puh. 044 422 4870

Sieravuoren ranta-asemakaavan muutos 2 on ollut luonnoksena nähtävillä 9.11.-12.12.2022. Kaavaluonnoksesta ei saatu mielipiteitä osallisilta. Kaavaluonnoksesta saatiin yhteensä kuusi lausuntoa.

Lausunnoissa tuotiin esiin mm. rakennusten sijoittelusta, rannan kasvillisuus, rakennuksien etäisyys rantaviivasta,

rakennuspaikkakohtaiseen rakennusoikeuteen ja saunan rakennusalojen merkitsemiseen.

Rakennuspaikkojen rakennusalat oudattavat pääosin voimassa olevan ranta-asetmakaavan rakennusalarajauksia. Rajaus on pääoson osoitettu 4 metrin etäisyydelle rajasta.

Ranta-alueen kasvillisuuden säilyttämiseen on annettu määräyksiä. Kaavamuutoksessa rakennuspaikkojen rakennusalarajauksissa on huomioitu alueella tällä hetkellä voimassa oleva ranta-asetmakaava sekä rakennuspaikoilla jo olemassa oleva rakentaminen. Rakennuspaikkakohtainen rakennusoikeus kohtelee tasapuolisesti maanomistajia.

Kaavaluonnoksessa on huomioitu lausunnoissa esiin tuodut seikat, eikä kaavaluonnosta ole lausuntojen johdosta muutettu.

Esityslistan liitteenä ranta-asetmakaavan kartta ja ranta-asetmakaavan selostus sekä vastineraportti saatuhin lausuntoihin.

Esittelijä	Kunnanjohtaja Juha Majalahti
Päätösehdotus	Kaavatoimikunta hyväksyy lausuntoihin laaditut vastineet ja päättää asettaa Sieravuoren ranta-asetmakaavan muutos 2 ehdotuksena 30 päivän ajaksi nähtäville ja pyytää siitä osallistumis- ja arviointisuunnitelman mukaiset lausunnot.
Päätös	Päätösehdotus hyväksyttiin yksimielisesti.
<hr/>	
Tekla 22.03.2023 § 37 478/10.02.04/2022	
Valmistelija	Käyttöpäällikkö Jarkko Leminen ja yhdyskuntatekniikan päällikkö Anne Saarenvalta
	VESIHUOLTOLAITOS: Vesihuoltolaitoksella ei ole huomauttamaista Sieravuoren ranta-asetmakaavan kaavaehdotukseen.
	YHDYSKUNTATEKNISET PALVELUT: Yhdyskuntateknisillä palveluilla ei ole huomauttamista Sieravuoren ranta-asetmakaavan kaavaehdotukseen.
Esittelijä	Tekninen johtaja Kimmo Haapanen
Päätösehdotus	Teknisellä lautakunnalla ei ole huomauttamista Sieravuoren ranta-asetmakaavan muutos 2 ehdotukseen.
Päätös	Päätösehdotus hyväksyttiin yksimielisesti.

Lähettäjä: Reko Jukka <Jukka.Reko@sakyla.fi>
Lähetetty: keskiviikko 22. maaliskuuta 2023 08:51
Vastaanottaja: kirjaamo <kirjaamo@eura.fi>
Kopio: Tapio Leena <Leena.Tapio@sakyla.fi>
Aihe: Kaavamuutokset

Hei, kävimme Pyhäjärven länsirannan ranta-asemakaavan muutoksen 2 ja laajennuksen sekä Sieravuoren ranta-asemakaavan muutoksen 2 läpi ympäristötoimistossa ja niihin ei ole huomautettavaa. Ympäristölautakunta ei anna lausuntoja näistä.

Terveisin

JUKKA REKO

Ympäristöpäällikkö

Etelä-Satakunnan ympäristötoimisto

Rantatie 268 27800 Säkyä

jukka.reko@sakyla.fi

tel. +358 44 3302 492

Lähtettäjä: Lehtonen Matti - Voimatel Oy <Matti.Lehtonen@voimatel.fi>

Lähetetty: tiistai 28. helmikuuta 2023 09:57

Vastaanottaja: kirjaamo <kirjaamo@eura.fi>

Aihe: Lausunto Sieravuoren Ranta-asemakaavan muutos 2

Hei,

Dna Oyj:llä ei ole toimialansa puitteissa huomautettavaa kaava ehdotuksesta Sieravuoren Ranta-asemakaavan muutos 2, eikä siten tarvetta lausunnon antamiseen.

Terv. Matti Lehtonen Voimatel Oy



Matti Lehtonen

Verkostosuunnittelija

Voimatel Oy

Hitsaajantie 2 26820 Rauma

GSM: +358 44 793 9648

matti.lehtonen@voimatel.fi

www.voimatel.fi

[Tutustu esitteeseemme](#)