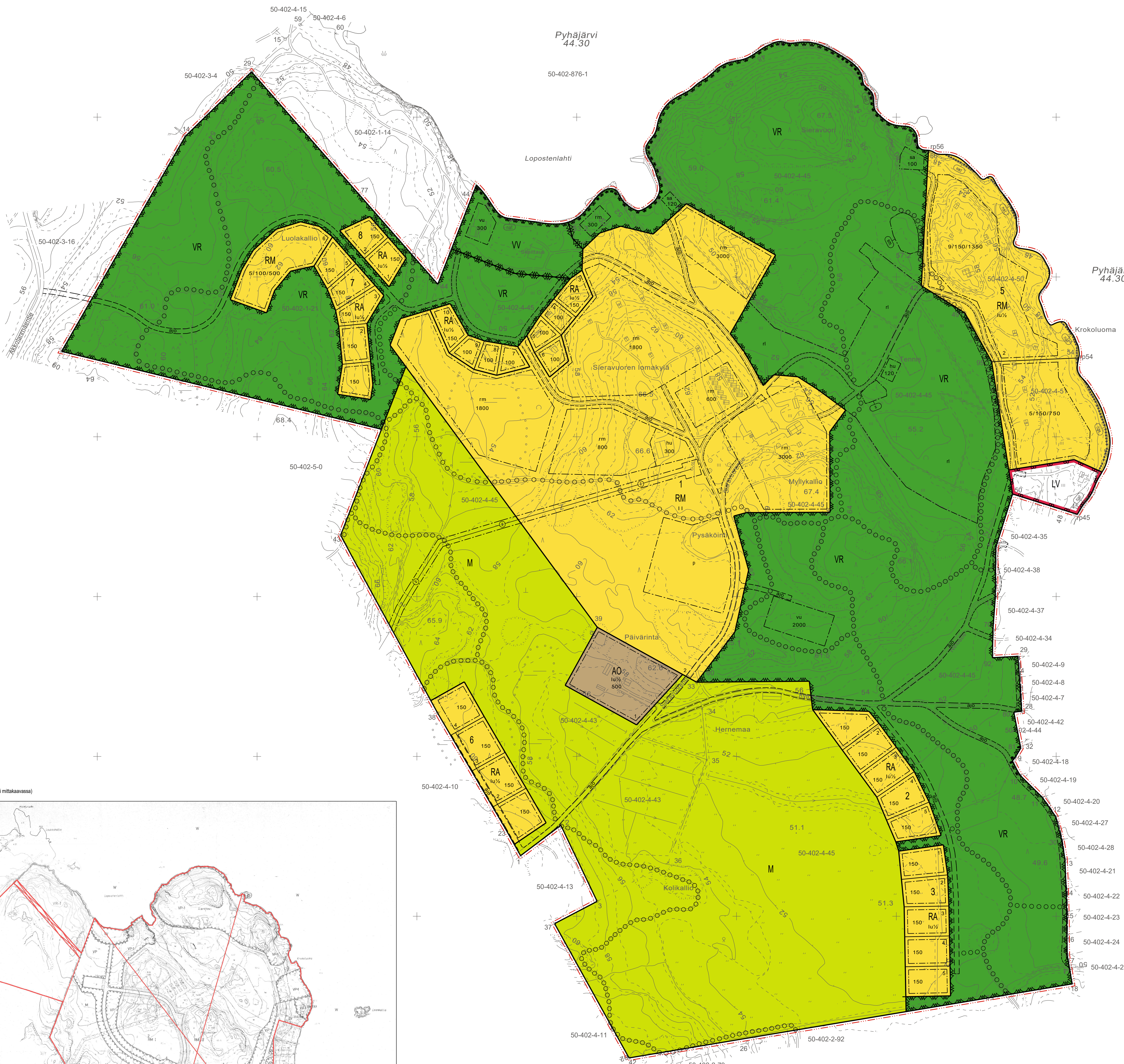


RANTA-ASEMAKAAVAN MUUTOS JA LAAJENNUS KOSKEE:  
5.12.1991 vahvistetun ranta-asemakaavan kortteleita 1, 2, 3, 5, 6, 7, 8 ja 9, virkistys-, liikenne-, maa- ja metsätalous- sekä katualueita.  
28.2.1991 vahvistetun Pyhäjärven länsirannan ranta-asemakaavan virkistysaluetta.  
Kinteistöjä 50-402-1-21 Luolakallio, 50-402-4-43 PÄIVÄRINTA, 50-402-4-45 ISOHÄVERI, 50-402-4-50 Rantahaven ja 50-402-4-51 Järvehaven.  
RANTA-ASEMAKAAVAN MUUTOKSELLA JA LAAJENNUKSELLA MUODOSTULI:  
Kortteleita 1, 2, 3, 5, 6, 7 ja 8, virkistys-, liikenne- sekä maa- ja metsätalousaluetta.

ASEMAKAAVAMERKINNÄT JA -MÄÄRÄYKSET

- AO** Esiliopentöiden korttelialue.  
Rakennuspaikalle saa rakentaa yhden asuinrakennuksen sekä sen käyttötarkoitukseen liittyviä talousrakennuksia kokonarakennusalueeseen sisällyen.
- RA** Loma-asutuksen korttelialue.  
Rakennuspaikalle saa rakentaa yhden vapaa-ajan asuinrakennuksen, saunarakennuksen sekä kaksi alueen käyttötarkoitusta palvelevaa talousrakennusta.
- RM** Mäkelä pölvien rakennusten korttelialue.
- VR** Rekreeriy- ja ulkoilualue.  
Aluetta tulee hoitaa luonnontilaisena. Alueella ei ole rakennuskoetta muualla kuin karttaan merkityillä rakennusaloilla.
- W** Uimaranta-alue.  
Alue on tarkoitettu yleiseen käyttöön. Alueella ei ole rakennuskoetta muualla kuin karttaan merkityillä rakennusaloilla.
- M** Maa- ja metsätalousalue.  
Alueella ei ole rakennuskoetta.
- LV** Venetölkama.  
Alueella saa rakentaa enintään 100 m<sup>2</sup> kokoinen saunarakennuksen sekä alueen käyttötarkoitusta palvelevia talousrakennuksia.
- 3 m kaava-alueen rjan ulkopuolella oleva viiva.
- Korttein, korttelin ja alueen raja.
- - - - - Osa-alueen raja.
- - - - - Ohjeellinen osa-alueen raja.
- - - - - Ohjeellinen rakennuspaikan raja.
- 10** Korttein numero.
- 2** Ohjeellinen rakennuspaikan numero.
- 300** Rakennuskoetta kerosalanelömetreinä.
- 5/150/750 Lukusarja, jossa ensimmäinen luku osoittaa rakennuspaikalle rakennettavien lomarakennusten enimmäismäärän, toinen luku kortin rakennuksen kerrosluon enimmäismäärän neljänneksen enimmäismäärän.
- 1** Roomalainen numero osoittaa rakennuksen, rakennuksen tai sen osan rakennuksen sallitun kerrosluon.
- lu/5 Määrä luku roomalaisen numeron jäljessä osoittaa, kuinka suuren osan rakennuksen suurimman kerroksen alasta saa ulakon tasolla käyttää kerosalanelömetreinä.
- Rakennustyyli.
- rm Mäkelä pölvien rakennusten rakennustyyli.
- vu Uihelua ja virkistystä palvelevien rakennusten rakennustyyli.
- sa Saunarakennusten rakennustyyli.
- hu Huotrakennusten rakennustyyli.
- ri Leirintäalueeksi varattu alueen osa.
- p Pysäköintipaikka.
- o o o Ohjeellinen ulkoilureitti.
- ajj Ohjeellinen ajyhteyt.
- johtaa värien varattu alueen osa.
- Alueen osa, jolla sijaitsee muinaismuistotöitä (250/1963) rauhoitettu kiinteä muinaismuistot.
- Alueen kaivon, pölvien, muinaisen, valhejohtojen ja muun siihen kajaavan on muinaismuistotilain nojalla kielletty. Aluetta koskevista tai siihen liittyvistä suunnitelmissa on pyydetty alueellisen vastuunsaajan (Satukunnan Museo) lausunto.
- Suojeltava alueen osa, jolla sijaitsee muu kulttuuriperintökohta (historiallinen talonpaikka).
- Aluetta koskevista suunnitelmissa tulee neuvotella alueellisen vastuunsaajan (Satukunnan Museo) kanssa.
- Natura 2000 -verkoston kuuluvaa aluetta.
- Alue kuuluu Pyhäjärven Natura 2000 -alueeseen (FI0200161).

**YLEISET MÄÄRÄYKSET**  
Tämän ranta-asemakaavan alueella korttijako on ohjeellinen.  
Alueella rakennettavien rakennusten ja rakennelmien tulee olla koottavat, muotoiltavat, materiaalitaitavat, väritykseltään ja kokonasaamattavat luontoon ja ympäristöön soveliaat. Rakennuspaikan kantoisuus ja olemassa oleva puusto tulee säilyttää. Rakennettavat jäivät rakennuspaikan osat, joita ei käyväisi ajatella enää pysäköintinä, on istutettava tai jätettävä luonnontilaisiksi, ja pidettävä huoltokunnassa.  
Rakennukset on perustettava siten, että kosteudelle arat rakenteet ovat vähintään korkeustasossa +46,00 metrin (korkeusjäljestelmä N2000).  
Maaosaa muuttavaa maanrakennustyötä, pölvien kaistamista tai muuta näihin verrattavaa tömpötyötä ei saa suorittaa ranta-asemakaava-alueella ilman kunnan rakennusvalvontaviranomaisen myöntämää maanrakennuslupaa. Lupaa ei kuitenkaan tarvita ranta-asemakaavan toteutukselle tarpeellisten tilojen myöntämisen rakennus- tai toimenpiteiden mukaisen töiden suorittamiseen eikä vahvuuskäytön virkistys- tai toimenpiteiden.  
Yleiseen viemärikköön kuuluvattomien kinteistöjen jätteenhuolto tulee toteuttaa kulloinkin voimassa olevan määräyksen mukaisesti.  
Kinteistöön liitettävä jätteenhuoltoon ja rakentamisessa on varattava jätteen sailykseen riittävät tilat sopivalla paikalla.  
Rakennuspaikankäytössä on osoitettava kortille rakennettavien rakennusten nähdään riittävät tilat jätteen keräämistä ja jätteen sekä jätteenhuollon muuta jätteenhuollon välineitä varten.  
Natura 2000 -alueen arvot on huomioitava kaava-alueen kaikissa uudisrakentamisessa (aktoraikentaminen sekä maa- ja vesirakentaminen).



|  |   |  |   |           |        |
|--|---|--|---|-----------|--------|
| Maanmittauspalvelu Puttonen Oy<br>PL 380<br>50101 Mäkelä | Sieravuoren ranta-asemakaavan muutos ja laajennus<br>Ranta-asemakaavan polkijakarta | Maanmittauspalvelu Puttonen Oy<br>PL 380<br>50101 Mäkelä | 3 | 3.12.2019 | 1:2000 |
|--|---|--|---|-----------|--------|

|  |  |
|--|--|
| EURAN KUNTA<br>Sieravuoren ranta-asemakaavan muutos ja laajennus   | Nähtävillä: 21.12.2022-23.1.2023<br>Hyväksytty: KV ___/2022 \$ ___<br>Tullut voimaan: ___/2022   |
| <b>NOSTO Consulting</b><br>Nosto Consulting Oy<br>Brahankatu 7, 20100 Turku<br>www.nostoconsulting.fi<br>puh. 0450 858 101 | Työnnumero, versio 1:2000<br><b>YSK</b> 394-RAK1905<br>Tiedosto: Sieravuoren_RAKM_26_01_2023.dwg |
| Päiväys: Turussa 25.11.2022  | Pasi Lappalainen, dipl.ins.  |