



KAAVOITUSKATSAUS 2023

Kannen kuvat

Harjunpään näkymää Suosmerentien ja Holmintien risteyskohdan yli, Ulvila
Kuva: Tomi Glad

Keskuskatu, Kankaanpää
Kuva: Liina Luoma

Lastensuonjärvi, Eurajoki
Kuva: Esa Hankonen

Pappilankadun pohjoispää, Rauma
Kuva: Daniel Nagy

Taitto

Satakuntaliitto

Kaavoituskatsauksen jakelu

Satakuntaliiton jäsenkunnat

Tiedoksi

Satakuntaliiton maakuntavaltuusto

Satakuntaliiton maakuntahallitus

Satakuntaliiton maakuntastrategia- ja maakuntakaavatoimikunta

Maakunnan yhteistyöryhmä, Satakuntaliitto

Satakunnan ELY-keskus

Varsinais-Suomen ELY-keskus; Turku ja Pori

Satakunnan Museo

Satakunnan aluesuunnittelun yhteistyöryhmä (Sata-alsu)

Satakunnan maakuntakaavan 2050 yhteistyöryhmä (SataYTR2050)

Tiedotusvälineet

Sisältö

| | |
|---|----|
| 1. SATAKUNTALIITON JÄSENKUNNILLE JA SIDOSRYHMILLE | 1 |
| 2. ALUESUUNNITTELUA SATAKUNNAN HYVÄKSI | 2 |
| 2.1. Maakuntakaava on osa suunnittelujärjestelmää | 2 |
| 2.2. Valtakunnalliset alueidenkäyttötavoitteet..... | 3 |
| 2.3. Maakuntakaavalla luodaan edellytykset hyvälle elinympäristölle..... | 3 |
| Aluesuunnittelulla on pitkä historia Satakunnassa | 4 |
| 2.4. Satakunnan maakuntakaava | 6 |
| Satakunnan maakuntakaavan mittakaava | 6 |
| Satakunnan maakuntakaavan toteuttamisen edistäminen | 6 |
| Satakunnan maakuntakaavan asiakirjat..... | 6 |
| 2.5. Satakunnan vaihemaakuntakaava 1..... | 7 |
| Satakunnan vaihemaakuntakaavan 1 mittakaava..... | 7 |
| Satakunnan vaihemaakuntakaavan 1 asiakirjat | 8 |
| 2.6. Satakunnan vaihemaakuntakaava 2..... | 8 |
| Satakunnan vaihemaakuntakaavan 2 mittakaava..... | 8 |
| Satakunnan vaihemaakuntakaavan 2 asiakirjat | 8 |
| 2.7. Satakunnan maakuntakaavojen toteutuneisuuden seuranta | 9 |
| 2.8. Vireillä oleva Satakunnan maakuntakaava 2050..... | 9 |
| Satakunnan maakuntakaavassa osoitettujen suojelualueiden tilan arviointi. | 10 |
| Satakunnan viherrakenneselvitys | 11 |
| Satakunnan tuulivoimaselvitys..... | 13 |
| Satakunnan rakennetun kulttuuriympäristön päivitys- ja täydennysinventointi | 14 |
| Vihreän siirtymän hankkeet Satakunnan maakuntakaavassa 2050 -selvitys | 15 |
| 2.9. Satakuntastrategia | 15 |
| 2.10. Merialuesuunnitelma | 15 |
| 3. SATAKUNTALIITOLTA PYYDETTÄVÄT KAAVALAUSUNNOT | 18 |
| 3.1. Lausuntopyyntöt yleiskaavoista | 18 |
| 3.2. Lausuntopyyntöt asemakaavoista..... | 18 |
| 3.3. Satakuntaliitolta pyydettyjen lausuntojen määräajoista | 19 |
| 3.4. Lausuntopyyntöjen toimitus | 19 |
| 4. VIRANOMAISNEUVOTTELUT..... | 19 |
| 5. HYVÄKSYTTYJEN JA LAINVOIMAN SAANEIDEN KAAVA-ASIAKIRJOJEN TOIMITTAMINEN SATAKUNTALIITTOON..... | 20 |
| 6. MUUTA AJANKOHTAISTA ALUEIDEN KÄYTÖN TOIMIALALLA..... | 20 |
| 6.1. Hankkeita ja selvityksiä | 20 |
| Ilmastotyön vahvistaminen Satakunnassa -hanke | 20 |
| Satakunnan ampumarataverkoston kehittämissuunnitelma | 20 |
| Valtakunnallinen liikennejärjestelmäsuunnitelma | 21 |
| Länsi-Suomen liikennestrategia | 21 |
| Satakunnan maakunnallinen liikennejärjestelmäsuunnitelma | 22 |

Satakuntaliiton kaavoituskatsaus 2023

| | |
|---|-----------|
| Harmonisoidut maakuntakaavat e-palveluksi (HAME-hanke) ja jatkona HAME tietomallin koordinoitihanke | 22 |
| Kokemäenjoen vesistöalueen vesivisio 2050 | 24 |
| Rannikkoalueiden kestävän hoidon ja käytön suunnittelu osana SustainBaltic-hanketta | 24 |
| Satakunnan tiestö 100 vuotta sitten | 24 |
| 6.2. Satakuntaliitto koordinoi useiden maakunnallisten yhteistyöryhmien toimintaa | 25 |
| Satakunnan maakuntakaavan 2050 yhteistyöryhmä (SataYTR2050) | 25 |
| Satakunnan aluesuunnittelun yhteistyöryhmä (Sata-alsu) | 25 |
| Satakunnan luontoselvitystyön yhteistyöryhmä (Sataluonto) | 25 |
| Satakunnan suurpetoyhteistyöryhmä (Satapeto) | 26 |
| Maakunnallisen jatkuvan liikennejärjestelmätyön ryhmät | 26 |
| Helsinki-Forssa-Pori -liikennekäytävä (HFP) | 26 |
| Satakunnan ympäristökasvatuksen yhteistyöryhmä | 27 |
| Osallistuminen muihin valtakunnallisiin ja maakunnallisiin yhteistyöryhmiin | 28 |
| 7. JULKAISUJA JA RAPORTTEJA | 29 |
| Satakuntaliiton alueiden käytön toimialan uusimmat julkaisut: | 29 |
| 8. HENKILÖSTÖ JA YHTEYSTIEDOT | 31 |
| Alueiden käytön toimialan henkilöstö | 31 |
| Satakuntaliiton virasto | 31 |
| Satakunnan aluesuunnittelumitalilla palkitut | 32 |

1. SATAKUNTALIITON JÄSENKUNNILLE JA SIDOSRYHMILLE

Satakuntaliiton kaavoituskatsauksessa 2023 esitellään Satakuntaliitossa vireillä olevat ja lähiaikoina vireille tulevat maakunnan alueidenkäytön suunnitelmat ja muut kuntien alueiden käytön suunnitteluun, rakennettuun ympäristöön ja rakentamisen ohjaukseen vaikuttavat toimenpiteet maankäyttö- ja rakennusasetuksen mukaisesti. Maakunnan alueiden käytön suunnitelmien lisäksi Satakuntaliiton kaavoituskatsaukseen 2023 on poimittu muita ajankohtaisia hankkeita ja esitelty merkittävimpiä yhteistyöryhmiä.

Satakuntaliiton alueiden käytön toimialan tehtävät perustuvat Satakuntaliiton perussopimukseen ja maankäyttö- ja rakennuslakiin sekä lakiin alueiden kehittämisestä ja Euroopan unionin alue- ja rakennepolitiikan toimeenpanosta. Alueiden käytön keskeisimmät tehtävät ovat maakuntakaavan laatiminen, pitäminen ajan tasalla ja kehittäminen, merialuesuunnittelu, ampumarataverkoston kehittämissuunnitelman laatiminen, liikennejärjestelmäsuunnittelu sekä luonnonvarojen kestävä käytön edistäminen ja hyvän ympäristön turvaamisen edistäminen.

Ilmastonmuutoksen hillintään, luonnonvarojen kestävään käyttöön ja luontokadon pysäyttämiseen tähtäävät toimenpiteet, energiamurros ja vihreä siirtyminen nousevat yhä voimakkaammin esiin kaikilla aloilla kuten myös alueiden käytön suunnittelussa sekä ympäristöön ja rakentamisen ohjaukseen vaikuttavissa toimenpiteissä. Satakuntaliiton suunnitelmissa, maakuntakaavoituksessa, merialuesuunnittelussa ja liikennejärjestelmätyössä on myös edellä mainitut teemat huomioitava aiempaa kattavammin.

Satakuntaliitto on seurannut tiiviisti maankäyttö- ja rakennuslain uudistusta. Hallitusohjelman mukaisesti lakiuudistuksen tavoitteena on varmistaa, että Suomi saavuttaa hiilineutraaliuden vuonna 2035. Näillä tiedoin rakentamislakiehdotuksella kumottaisiin nykyisen maankäyttö- ja rakennuslain rakentamista koskevat pykälät ja muutettaisiin jäljelle jäävän kokonaisuuden nimi alueidenkäyttölainsäädännön mukaisesti. Satakuntaliitossa on valmisteltu myös lakisääteisiä maakuntakaavan selvityksiä.

Satakuntaliiton maakuntahallituksen viime vuoden lopulla käynnistämä Satakunnan maakuntakaavan 2050 laatiminen on etenemässä vuonna 2023 aloitus- ja tavoitevaiheesta valmisteluvaiheeseen. Mahdolliset lainsäädännön muutokset otetaan huomioon maakuntakaavaa laadittaessa siirtymäsäännösten mukaisesti. Satakuntaliitossa on valmisteltu myös lakisääteisiä maakuntakaavan selvityksiä.

Suomen merialuesuunnitelman 2030 ja erityisesti Saaristomeren ja Selkämeren eteläosan merialuesuunnitelman toteuttamisen edistäminen ja vaikuttavuuden arviointiin osallistuminen ovat lähivuosien tehtäviä yhteistyössä rannikon maakuntaliittojen ja ympäristöministeriön kanssa. Tavoitteena on myös merialuetta koskevan tietopohjan lisääminen ja valmistautuminen merialuesuunnitelman päivitykseen. Satakunnan liikennejärjestelmäsuunnitelman päivityksen valmistuttua keskitytään suunnitelman toteutuksen edistämiseen ja seurantaan jatkuvan liikennejärjestelmätyön puitteissa.

SATAKUNTALIITTO

Asko Aro-Heinilä
maakuntajohtaja

Susanna Roslöf
alueiden käytön johtaja

2. ALUESUUNNITTELUA SATAKUNNAN HYVÄKSI

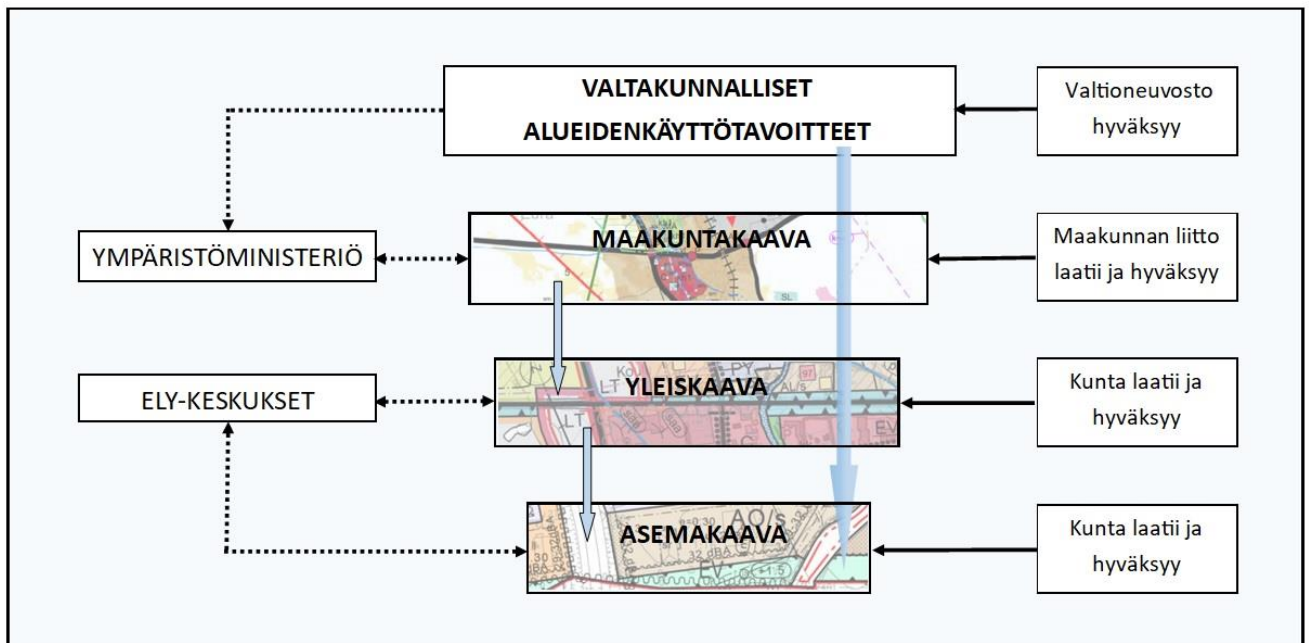
2.1. Maakuntakaava on osa suunnittelujärjestelmää

Maankäyttö- ja rakennuslain mukaisessa alueidenkäytön suunnittelujärjestelmässä valtioneuvoston hyväksymät valtakunnalliset alueidenkäyttötavoitteet tukevat ja edistävät lain yleisten tavoitteiden ja alueidenkäytön suunnittelun tavoitteiden saavuttamista sekä edistävät kansainvälisten sopimusten ja sitoumusten täytäntöpanoa ja valtakunnallisten hankkeiden edellytyksiä. Maankäyttö- ja rakennuslain mukaan valtakunnalliset alueidenkäyttötavoitteet on otettava huomioon ja niiden toteuttamista on edistettävä maakunnan suunnittelussa, kuntien kaavoituksessa ja valtion viranomaisten toiminnassa.

Maankäyttö- ja rakennuslain mukaisesti maakunnan liiton tulee huolehtia tarpeellisesta maakuntakaavan laatimisesta, kaavan pitämisestä ajan tasalla ja sen kehittämisestä. Maakuntakaavan

tehtävänä on ratkaista valtakunnalliset, maakunnalliset ja seudulliset alueidenkäytön kysymykset. Maakuntakaava on ohjeena laadittaessa ja muutettaessa yleiskaavaa ja asemakaavaa.

Yleiskaavan tarkoituksena on yhdyskuntarakenteen ja maankäytön yleispiirteinen ohjaaminen sekä toimintojen yhteensovittaminen. Asemakaavalla ohjataan rakentamista ja muuta maankäyttöä paikallisten olosuhteiden, kaupunki- ja maisemakuvan, hyvän rakentamistavan, olemassa olevan rakennuskannan käytön edistämisen ja kaavan muun ohjaustavoitteen edellyttämällä tavalla. Yleiskaava on ohjeena laadittaessa ja muutettaessa asemakaavaa.



Alueiden käytön suunnittelujärjestelmä.

2.2. Valtakunnalliset alueidenkäyttötavoitteet

Valtakunnallisten alueidenkäyttötavoitteiden päämääränä on hillitä yhdyskuntien ja liikenteen päästöjä, turvata luonnon monimuotoisuutta ja kulttuuriympäristön arvoja sekä parantaa elinkeinon uudistumismahdollisuuksia. Tavoitteilla pyritään sopeutumaan ilmastonmuutoksen seurauksiin ja sään ääri-ilmiöihin.

Valtioneuvosto on tehnyt 14.12.2017 päätöksen uudistetuista valtakunnallisista alueidenkäyttötavoitteista. Päätös korvaa valtioneuvoston vuonna 2000 tekemän ja vuonna 2008 tarkistaman päätöksen valtakunnallisista alueidenkäyttötavoitteista. Päätös on tullut voimaan 1.4.2018.

Valtakunnalliset alueidenkäyttötavoitteet on ryhmitelty seuraavasti

1. Toimivat yhdyskunnat ja kestävä liikkuminen
2. Tehokas liikennejärjestelmä
3. Terveellinen ja turvallinen elinympäristö
4. Elinvoimainen luonto- ja kulttuuriympäristö sekä luonnonvarat
5. Uusiutumiskykyinen energiahuolto

2.3. Maakuntakaavalla luodaan edellytykset hyvälle elinympäristölle

Maakuntakaavan laadinnan tavoitteena on maankäyttö- ja rakennuslain yleisen tavoitteen (MRL 1 §) mukaisesti järjestää alueiden käyttö ja rakentaminen niin, että luodaan edellytykset hyvälle elinympäristölle sekä edistetään ekologisesti, taloudellisesti, sosiaalisesti ja kulttuurisesti kestävä kehitystä. Tavoitteena on myös turvata osallistumismahdollisuus asioiden valmisteluun, suunnittelun laatu ja vuorovaikutteisuus, asiantuntemuksen monipuolisuus sekä avoin tiedottaminen käsiteltävinä olevissa asioissa.

Maakuntakaavassa esitetään alueiden käytön ja yhdyskuntarakenteen periaatteet ja osoitetaan maakunnan kehittämisen kannalta tarpeellisia alueita. Maankäyttö- ja rakennuslain (MRL 26 §)

mukaan maakunnan liiton tulee huolehtia maakuntakaavan laatimisesta ja muusta maakunnan suunnittelusta. Maakuntakaava voidaan laatia myös vaiheittain tai osa-alueittain.

Satakunnassa maakuntakaavan laatimisesta huolehtii Satakuntaliitto, joka on 16 kunnan lakisääteinen kuntayhtymä. Maankäyttö- ja rakennuslain (MRL 31 §) mukaisesti maakuntakaavan hyväksyy Satakuntaliiton maakuntavaltuusto. Maakuntavaltuuston päätöksestä tehdyt mahdolliset valitukset käsitellään Turun hallinto-oikeudessa ja edelleen korkeimmassa hallinto-oikeudessa.

Aluesuunnittelulla on pitkä historia Satakunnassa

Suomalaisen seutusuunnittelun katsotaan alkaneen Satakunnassa 1940-luvun alussa, kun Alvar Aaltoa pyydettiin laatimaan 'Kokemäenjoenlaakson aluesuunnitelma'. Kokemäenjokilaaksossa 1930-luvun lopulla alkanut voimakas kaupungistumiskehitys sai kunnat ja teollisuuden ajamaan aluesuunnittelua, jonka avulla voitaisiin kehittää liikenneolosuhteita ja taloudellisia mahdollisuuksia. Porin kauppakamari käsitteli aluesuunnitelmaa koskevaa aloitetta kokouksessaan lokakuun 14. päivänä 1940. Aluesuunnitelman pääkomiteaan nimettiin Porin kaupungin, Porin maalaiskunnan, Noormarkun, Kullaan, Ulvilan, Nakkilan, Harjavallan ja Kokemäen kuntien edustajat. Porissa maaliskuun 27. päivänä 1941 pidetyssä pääkomitean perustavassa kokouksessa päätettiin hankkeen rahoittamisesta ja yleisestä organisoinnista.

Kokemäenjoenlaakson aluesuunnitelma valmistui vuonna 1942. Suunnitelmaan kuului pääkartta ja 27-sivuinen selostus, jossa käsiteltiin suunnittelun lähtökohtia ja organisointia. Suunnitelma sisälsi kiinnostavia kehitysvisiona sekä yhdyskuntien ja liikennejärjestelmien suunnittelustrategioita. Työ koski rautatiekysymyksiä, tiekysymyksiä, tuotantoelämän järjestelyjä, asunto-ryhmyksiä, koulukysymyksiä, urheilu-, vapaa-aika- ja retkeily-alueita. Alvar Aallon esittämä näkemys on muodostanut perustan monille nykypäiväänkin ulottuville suunnitelmille.

Aallon työ tuli suunnittelun kuluessa tunnetuksi myös muualla maassa ja valtionhallinnossa. Ilman kuntien myöntämiä varoja ja yhteistyötä

aluesuunnitelma ei kuitenkaan olisi valmistunut. Kokemäenjoenlaakson kuntien yhteistyö oli silloisen Suomen suunnittelukulttuurissa uutta. Yhteistyön innoittamina Satakunnan muutkin seudut kiinnostuivat yhteistoimin toteutettavasta aluesuunnittelusta.

Seutukaavoituksen virallinen organisoituminen alkoi Suomessa rakennuslain säätämisen jälkeen vuonna 1957. Aluksi kuitenkin jatkettiin vapaaehtoista kuntainliittotoimintaa. Vuonna 1963 sisäasianministeriö antoi seutukaavamääräyksen, jonka toteuttaminen edellytti lakisääteisen kuntainliiton perustamista. Tämän jälkeen käynnistettiin koko Satakunnan talousaluetta koskevan seutukaavaliiton perustamisen valmistelut neuvotteluineen ja hallintotoimineen. Välivaihe päättyi Satakunnan seutukaavamääräykseen, jonka sisäasianministeriö antoi 14. maaliskuuta 1967. Tällöin aloitti toimintansa Satakunnan seutukaavaliitto, jonka lakisääteinen tehtävä oli seutukaavoitus.

Aluesuunnittelujärjestelmä on vuosien kuluessa kehittynyt yhä monipuolisempaan suuntaan. Eri aikakausina on pyritty vastaamaan yhteiskunnan kehityksen tarpeisiin. Varsinkin 1990-luvulla aluehallintoa ja suunnittelujärjestelmiä uudistettiin voimakkaasti. Satakunnassa valmistauduttiin tuleviin muutoksiin etujassa, kun Satakunnan Seutukaavaliitto ja Satakunnan Maakuntaliitto yhdistyivät vuonna 1991 Satakuntaliitoksi. Yhteistyön rooli on uudistusten myötä korostunut.



Alvar Aallon Kokemäenjokilaakson aluesuunnitelma valmistui vuonna 1942

2.4. Satakunnan maakuntakaava

Ympäristöministeriö vahvisti 30.11.2011 Satakunnan maakuntakaavan. Samalla ympäristöministeriö vahvisti maankäyttö- ja rakennuslain 210 §:n 1 momentin nojalla maankäyttö- ja rakennuslain mukaisena maakuntakaavana voimassa olevien Satakunnan seutukaava 5:n ja Satakunnan seutukaava 2:n sekä Kiikoisten kunnan alueella voimassa olevan Pirkanmaan 3. seutukaavan kumoamisen. Satakunnan maakuntakaava on saanut lainvoiman korkeimman hallinto-oikeuden (KHO) päätöksellä 13.3.2013.

Satakunnan maakuntakaavasta on kumottu Satakuntaliiton maakuntavaltuuston 17.5.2019 tekemällä Satakunnan vaihemaakuntakaavan 2 hyväksymiseen liittyvällä päätöksellä taajamatoimintojen alueen (A), keskustatoimintojen alueen (C), vähittäiskaupan suuryksikköjen alueen (KM, km), palvelujen alueen (P), työpaikka-alueen (TP), valtakunnallisesti arvokkaiden maisema-alueiden (vma) sekä valtakunnallisesti ja maakunnallisesti merkittävien kulttuuriympäristöjen (kh1, kh2, kh) kaavamerkinnot ja -määräykset.

Satakunnan maakuntakaavan mittakaava

Maakuntakaava on luonteeltaan yleispiirteinen ylikunnallinen alueiden käytön suunnitelma. Maakuntakaavassa osoitetaan aluevarauksia vain siltä osin ja sillä tarkkuudella kuin alueiden käyttöä koskevien valtakunnallisten tai maakunnallisten tavoitteiden kannalta taikka useamman kuin yhden kunnan alueiden käytön yhteen sovittamiseksi on tarpeen. Satakunnan maakuntakaava on laadittu ja vahvistettu mittakaavassa 1:100 000.

Maakuntakaavan yleispiirteisyyden takia kaavakartassa ei käytetä kiinteistörajajoja eikä selostukseen liity maanomistajaluetteloa. Yleispiirteisyyden takia maakuntakaavakartan tulkinnaissa sen mittakaavaa ei ole perusteltua muuttaa, vaan se tulee esittää kaikissa asiakirjoissa virallisesti vahvistetussa mittakaavassa eli 1:100 000.

Satakunnan maakuntakaavan toteuttamisen edistäminen

Maankäyttö- ja rakennuslain 32 §:n nojalla maakuntakaava on ohjeena laadittaessa ja muutettaessa yleiskaavaa ja asemakaavaa sekä ryhdyttäessä muutoin toimenpiteisiin alueiden käytön järjestämiseksi. Lisäksi viranomaisten on suunnitelllessaan alueiden käyttöä koskevia toimenpiteitä ja päättäessään niiden toteuttamisesta otettava maakuntakaava huomioon, pyrittävä edistämään maakuntakaavan toteuttamista ja katsottava,

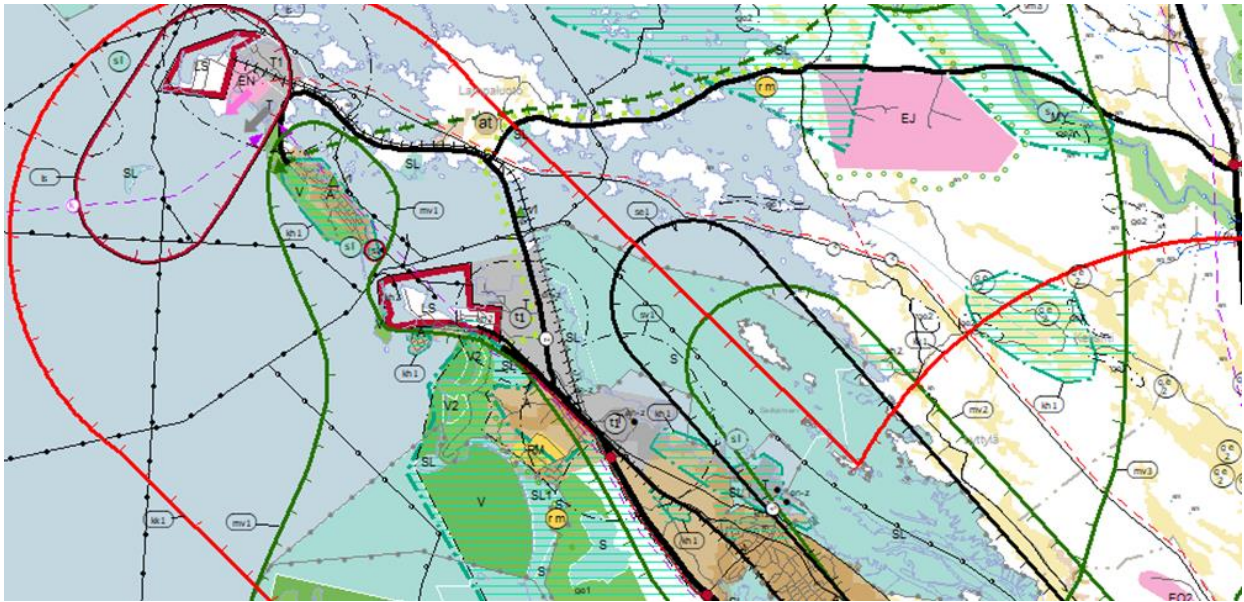
ettei toimenpiteillä vaikeuteta kaavan toteuttamista.

Maankäyttö- ja rakennusasetuksen 2 §:n mukaan maakunnan liiton tulee huolehtia maakunnan suunnittelun edellyttämästä alueiden käytön, alue- ja yhdyskuntarakenteen, rakennetun ympäristön sekä kulttuuri- ja luonnonympäristön tilan ja kehityksen seurannasta alueellaan.

Satakunnan maakuntakaavan asiakirjat

Vahvistetun ja lainvoimaisen Satakunnan maakuntakaavan asiakirjat ovat ladattavissa Satakuntaliiton verkkosivuilla pdf-muodossa.

Satakunnan maakuntakaavan painettuja asiakirjoja tai kaavakarttaa paikkatietomuodossa voi tiedustella Satakuntaliiton virastosta.



Ote Satakunnan maakuntakaavan kaavakartasta

2.5. Satakunnan vaihemaakuntakaava 1

Satakunnan vaihemaakuntakaavan 1 valmistelu aloitettiin vuonna 2010 Mannertuulialueet Satakunnassa -selvityksellä. Selvityksessä analysoitiin niitä alueita, jotka parhaiten soveltuvat tuulivoimatuotantoon laajoina, keskitettyinä kohteina. Varsinainen kaavaprosessi käynnistyi vuoden 2011 keväällä. Kaavan valmistelussa oli mukana kuntien yhdyshenkilöistä sekä eri alojen asiantuntijoista koostuva yhteistyöryhmä.

Teoreettisen laskennan mukaan Satakunnan vaihemaakuntakaavalla 1 mahdollistetaan 3,10 TWh sähköntuotanto. Kaikkiaan vaihemaakuntakaavassa osoitetaan 17 maakunnallisesti merkittävää tuulivoimatuotannon aluetta. Maakunnallisesti merkittäviksi alueiksi luetaan pääsääntöisesti yli 8-10 voimalayksikön alueet. Teoreettisen arvion mukaan alueille mahtuisi yli 300 tuulivoimalayksikköä. Satakunnan tuulivoimatuotantoa käsittelevä vaihemaakunta-

kaava mahdollistaa tuulivoimatuotannon keskittämisen ja maakunnallisesti merkittävien alueiden suunnittelun.

Satakunnan maakuntavaltuuston 13.12.2013 hyväksymä Satakunnan vaihemaakuntakaavan 1 aineisto toimitettiin ympäristöministeriön vahvistettavaksi helmikuussa 2014. Ympäristöministeriö vahvisti 3.12.2014 Satakunnan vaihemaakuntakaavan 1. Vahvistamispäätöksen yhteydessä ympäristöministeriö hylkää kaavasta tehdyt viisi valitusta. Vahvistamispäätöksestä tehtiin kaksi valitusta edelleen korkeimpaan hallinto-oikeuteen. Korkein hallinto-oikeus antoi päätöksen, jossa todetaan, ettei ympäristöministeriön päätöksen lopputuloksen muuttamiseen ole perusteita. Satakunnan vaihemaakuntakaava 1 sai lainvoiman 6.5.2016 korkeimman hallinto-oikeuden (KHO) päätöksellä.

Satakunnan vaihemaakuntakaavan 1 mittakaava

Maakuntakaava on luonteeltaan yleispiirteinen ylikunnallinen alueiden käytön suunnitelma. Maakuntakaavassa osoitetaan aluevarauksia vain siltä osin ja sillä tarkkuudella kuin alueiden käyttöä koskevien valtakunnallisten tai

maakunnallisten tavoitteiden kannalta taikka useamman kuin yhden kunnan alueiden käytön yhteen sovittamiseksi on tarpeen. Satakunnan vaihemaakuntakaava 1 on laadittu mittakaavassa 1:200 000.

Vaihemaakuntakuntakaavan yleispiirteisyyden takia kaavakartassa ei käytetä kiinteistörajoja eikä selostukseen liity maanomistajaluetteloa.

Yleispiirteisyydestä johtuen vaihemaakuntakaavan kartan tulkinnassa sen mittakaavaa ei ole

Satakunnan vaihemaakuntakaavan 1 asiakirjat

Vahvistetun ja lainvoimaisen Satakunnan vaihemaakuntakaavan 1 asiakirjat ovat ladattavissa Satakuntaliiton verkkosivuilla pdf-muodossa.

perusteltua muuttaa, vaan se tulee esittää kaikissa asiakirjoissa virallisesti vahvistetussa mittakaavassa eli 1:200 000.

Satakunnan vaihemaakuntakaavan 1 painettuja asiakirjoja tai kaavakarttaa paikkatietomuodossa voi tiedustella Satakuntaliiton virastosta.

2.6. Satakunnan vaihemaakuntakaava 2

Satakunnan vaihemaakuntakaavassa 2 on käsitelty uusia teemoja kuten aurinkoenergian tuotantoa ja terminaalialueita, täydennetty maakuntakaavassa osoitettuja aluevarauksia kuten turvetuotannon alueita ja päivitetty kokonaismaakuntakaavan kulttuuriympäristöjen ja maisema-alueiden merkintöjä sekä kaupan teemaa.

Satakuntaliiton maakuntahallitus käsitteli Satakunnan vaihemaakuntakaavaa 2 kokouksessaan 15.4.2019 ja päätti esittää Satakuntaliiton maakuntavaltuustolle Satakunnan vaihemaakuntakaavan 2 hyväksymistä ja aineistossa esitettyjen

Satakunnan maakuntakaavan kaavamerkintöjen ja -määräysten kumoamista.

Maakuntavaltuusto hyväksyi 17.5.2019 Satakunnan vaihemaakuntakaavan 2 ja aineistossa esitettyjen Satakunnan maakuntakaavan kaavamerkintöjen ja -määräysten kumoamisen ja päätös sai lainvoiman 1.7.2019. Kuulutus Satakunnan vaihemaakuntakaavan 2 voimaantulosta julkaistiin Satakuntaliiton ja Satakunnan kuntien sähköisillä ilmoitustauluilla 20.9.2019.

Satakunnan vaihemaakuntakaavan 2 mittakaava

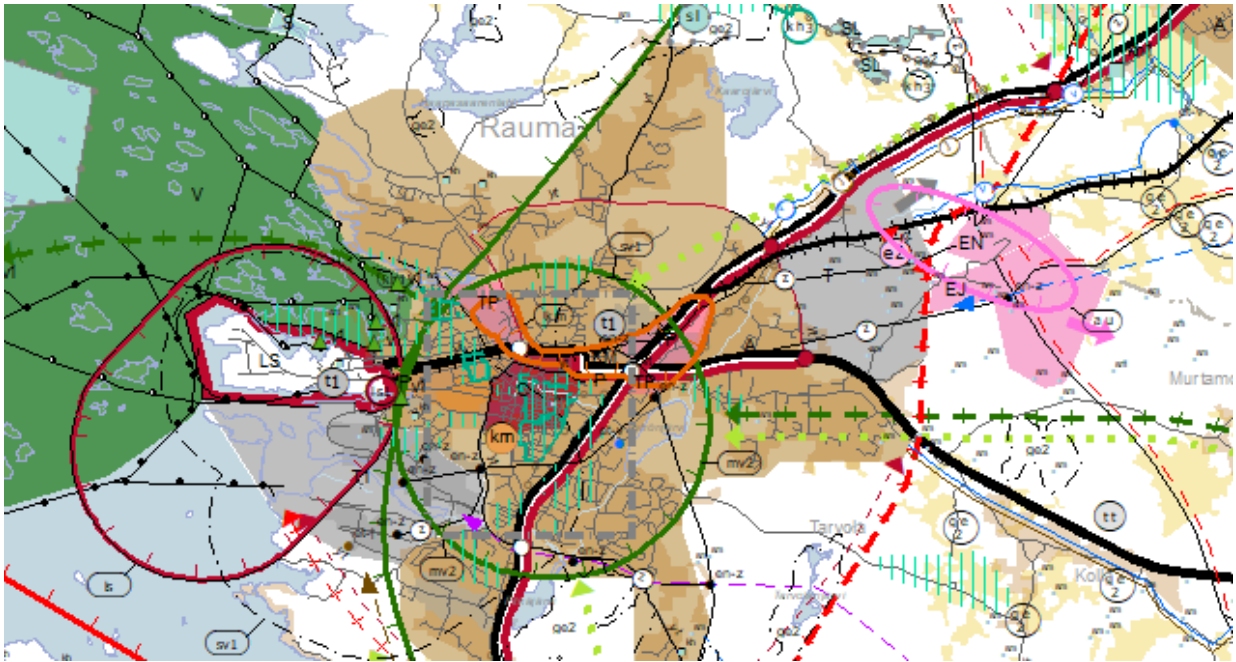
Maakuntakaava on luonteeltaan yleispiirteinen ylikunnallinen alueiden käytön suunnitelma. Maakuntakaavassa osoitetaan aluevarauksia vain siltä osin ja sillä tarkkuudella kuin alueiden käyttöä koskevien valtakunnallisten tai maakunnallisten tavoitteiden kannalta taikka useamman kuin yhden kunnan alueiden käytön yhteen sovittamiseksi on tarpeen. Satakunnan vaihemaakuntakaava 2 on laadittu mittakaavassa 1:100 000.

Vaihemaakuntakuntakaavan yleispiirteisyyden takia kaavakartassa ei käytetä kiinteistörajoja eikä selostukseen liity maanomistajaluetteloa. Yleispiirteisyydestä johtuen vaihemaakuntakaavan kartan tulkinnassa sen mittakaavaa ei ole perusteltua muuttaa, vaan se tulee esittää kaikissa asiakirjoissa virallisesti vahvistetussa mittakaavassa eli 1:100 000.

Satakunnan vaihemaakuntakaavan 2 asiakirjat

Satakunnan vaihemaakuntakaavan 2 lainvoimaiset asiakirjat ovat ladattavissa Satakuntaliiton verkkosivuilla pdf-muodossa.

Satakunnan vaihemaakuntakaavan 2 painettuja asiakirjoja tai kaavakarttaa paikkatietomuodossa voi tiedustella Satakuntaliiton virastosta.



Satakunnan maakuntakaava, Satakunnan vaihemaakuntakaava 1 ja Satakunnan vaihemaakuntakaava 2 on yhdistetty epäviralliseksi kaavayhdistelmäksi.

2.7. Satakunnan maakuntakaavojen toteutuneisuuden seuranta

Maankäyttö- ja rakennusasetuksen mukaan maakunnan liiton tulee huolehtia maakunnan suunnittelun edellyttämästä alueiden käytön, alue- ja yhdyskuntarakenteen, rakennetun ympäristön sekä kulttuuri- ja luonnonympäristön tilan ja kehityksen seurannasta alueellaan. Osana seuranta on Satakuntaliitossa vuoden 2021 aikana laadittu digitaalinen sovellus Satakunnan maakuntakaavojen toteutuneisuuden seuranta varten.

Sovellus kokoaa yhteen Satakunnan maakuntakaavoihin liittyviä paikkatieto- ja tilastoaineistoja sekä maakuntakaavojen toteutuneisuuteen liittyviä selvityksiä ja inventointiaineistoja.

Satakunnan maakuntakaavan toteutumisen seurantasovellus on julkaistu Satakuntaliiton verkkosivuilla 2022 toukokuussa.

2.8. Vireillä oleva Satakunnan maakuntakaava 2050

Satakuntaliiton maakuntahallitus päätti 20.12.2021 käynnistää Satakunnan maakuntakaavan 2050 laatimisen. Vuodesta 2019 alkaen on laadittu uutta maakuntakaavaa palvelevia selvityksiä muun muassa luonnonympäristöä ja tuulivoimatuotannon alueita koskien. Tällä hetkellä on vireillä maakunnallisesti merkittävien rakennettujen kulttuuriympäristöjen päivitys- ja täydennysinventointi, jonka tuloksia on tarkoitus myös hyödyntää maakuntakaavan tausta-aineistona. Selvityksien yhteydessä on hankittu ajantasaista tietoa voimassa olevien maakuntakaavojen toteutuneisuudesta.

Satakunnan maakuntakaavan 2050 osallistumis- ja arviointisuunnitelman luonnos oli nähtävillä 1.4.-13.5.2022 välisen aikana. Satakuntaliiton maakuntahallitus hyväksyi kunnilta, viranomaisilta ja sidosryhmiltä saatujen vastineiden ja muiden täsmentyneiden tietojen perusteella muutetun ja täydennetyn osallistumis- ja arviointisuunnitelman vuoden 2022 viimeisessä kokouksessa.

Osallistumis- ja arviointisuunnitelman luonnosta koskevien lausuntopyyntöjen kanssa samanaikaisesti lähetettiin tavoitekysely kunnille, sidosryhmille ja viranomaisille. Saatujen tavoite-esitysten pohjalta järjestettiin syksyllä 2022 neuvottelut

niiden kuntien kanssa, jotka olivat vastausten yhteydessä sitä pyytäneet.

Satakunnan maakuntakaavan 2050 tavoitteiden laatimistyössä on hyödynnetty voimassa olevien maakuntakaavojen tavoitteita. Satakunnan maakuntakaavan 2050 tavoitteiden luonnokset on valmisteltu valtakunnallisten alueidenkäyttövoittojen, maakuntakaavan sisältövaatimusten, valtakunnallisten ja maakunnallisten strategioiden, suunnitelmien ja ohjelmien sekä maakunnan omien kehittämistarpeiden pohjalta. Tavoiteluonnoksista on pyydetty lausunnot kunnilta, viranomaisilta ja sidosryhmiltä helmikuun 2023 loppuun mennessä.

Satakunnan maakuntakaavassa osoitettujen suojelualueiden tilan arviointi.

Satakuntaliitto arvioi Satakunnan maakuntakaavassa osoitettujen luonnonsuojelualueiden (SL) ja suojelualueiden (S) tilaa vuonna 2019 valmistuneessa selvityksessä.

Selvitystyö käsitti olemassa olevan aineiston läpikäynnin ja maastokäynnit. Maastokäynnit kohdennettiin alueisiin, joista ei ollut tuoretta tietoa. Suojelualueiden tilan arviointi on osa maakuntakaavan toteutumisen seurantaa ja arvioinnissa keskityttiin Natura 2000 -verkoston ja suojeluohjelmien ulkopuolisiin alueisiin. Seurantareportissa on kuvattu 122 Satakunnan maakuntakaavassa

Satakunnan maakuntakaavan 2050 tavoitteiden viimeistelyn jälkeen tavoiteraportti on tarkoitus saada valmiiksi 2023 kesään mennessä.

Satakunnan maakuntakaavan 2050 luonnosvaiheen valmistelu on jo käynnissä kuten sidosryhmätapaamiset ja teemaraporttien laadinta.

Satakunnan maakuntakaavan 2050 laadinnan etenemistä voi seurata Satakuntaliiton verkkosivuilla vireillä olevien maakuntakaavojen sivustolla: <https://satakunta.fi/alueiden-kaytto/vireilla-olevat-maakuntakaavat/>

osoitettua luontokohdetta. Selvitys valmistui marraskuussa 2019.

Satakunnan maakunnallista luontoselvitystä koskevaksi yhteistyö- ja vuorovaikutuskanavaksi muodostettiin Sataluonto-niminen yhteistyöryhmä, johon on kutsuttu viranomaisten, maakunnallisten sidosryhmien ja kuntien edustajia seutukunnittain. Selvitys on luettavissa Satakuntaliiton verkkosivuilla: https://satakunta.fi/wp-content/uploads/2021/02/RAPORTTI_pienikoko.pdf



Paikallisesti arvokkaana lintujärvenäkin tunnetun Harjavallan Pitkäjärven luhtaniittyjä. Kuva: Risto Vilen

Satakunnan viherrakenneselvitys

Satakunnan viherrakenneselvitys valmistui marraskuussa 2021. Viherrakenteella tarkoitetaan erilaisten luontoalueiden ja niiden välillä olevien yhteyksien muodostamaa verkostoa. Viherrakenne on yhdessä rakennetun ympäristön ja liikenneverkon kanssa osa yhdyskuntarakennetta. Valmistunut selvitystyö on osa maankäyttö- ja rakennuslain velvoittamaa maakunnallista suunnittelutyötä ja toimii Satakunnan kokonaisuusmaakuntakaavan laadintaa koskevan suunnittelun tausta-aineistona.

Viherrakenteen selvittäminen maakuntatasolla on yleispiirteistä ja siinä korostuvat yksittäisten lajien sijaan elinympäristöjen väliset yhteydet.

Satakunnan viherrakenneselvityksessä on määritelty olemassa olevan luontotiedon pohjalta Satakunnan tärkeimmät luonnon ydinalueet sekä erilaisten paikkatietoaineistojen ja maastokäyntien pohjalta niiden välisiä ekologisia yhteyksiä eli viherkäytäviä. Satakunnan viherrakenne on osa laajempaa kokonaisuutta ja työssä on huomioitu myös ylimaakunnalliset yhteydet Varsinais-Suomeen, Pirkanmaalle, Etelä-Pohjanmaalle ja Pohjanmaalle. Maastotyövaihe oli luonteeltaan

yleispiirteinen, jossa tarkistettiin tausta-aineistojen perusteella tuotettujen mahdollisten ekologisten yhteyksien ja luonnon ydinalueiden luonnetta ja laatua.

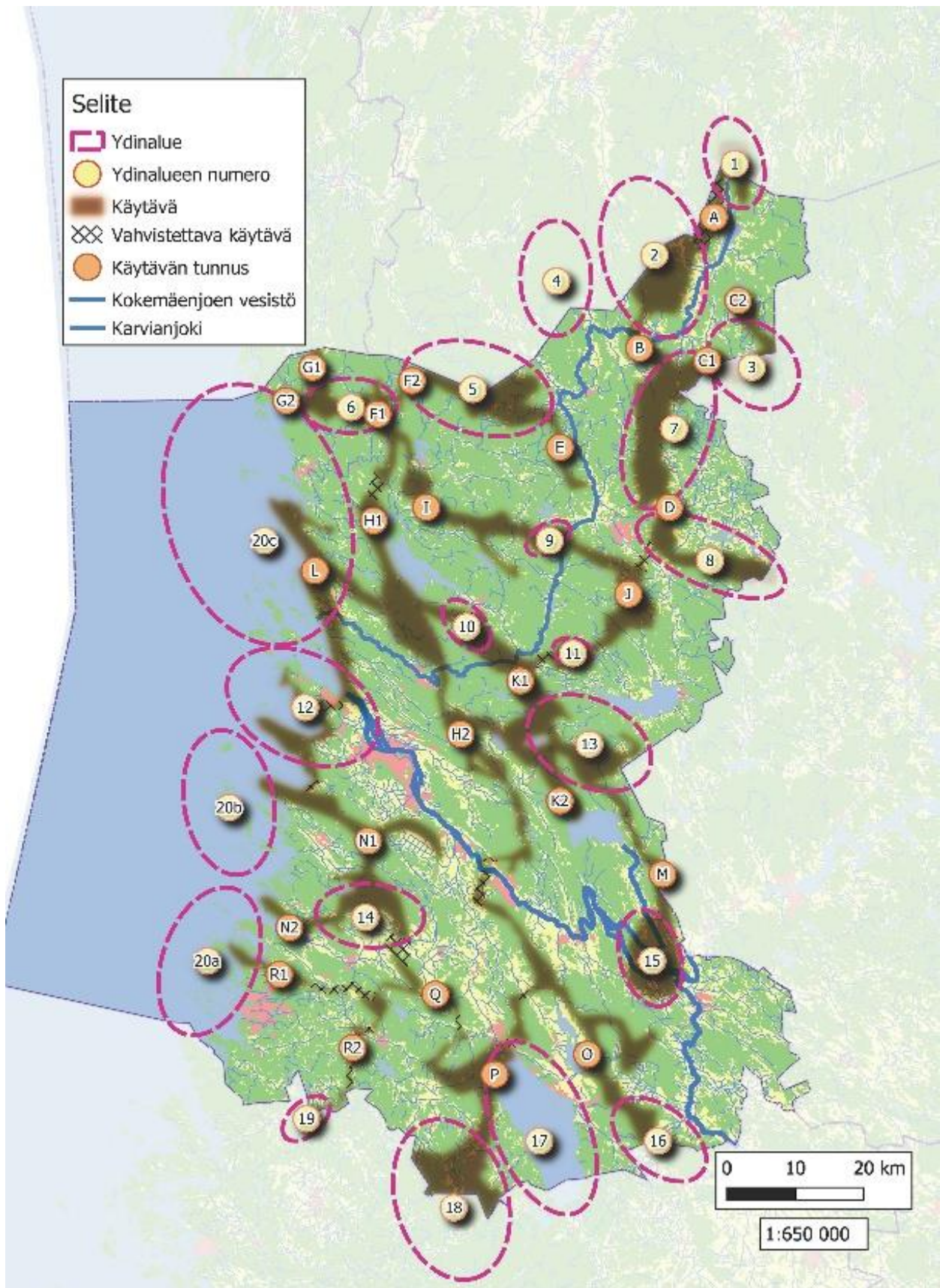
Satakunnan viherrakennetta koskevaa selvitystyötä ohjasi erillinen Satakuntaliiton alueidenkäytön edustajista ja Varsinais-Suomen ELY:n edustajasta koostuva ohjausryhmä. Sidosryhmäyhteistyö on ollut tärkeä osa selvityksen laadintaa ja selvityksen laadinnan etenemistä on esitelty Satakunnan luontoselvitystyön (Sataluonto) ja Satakunnan aluesuunnittelun yhteistyöryhmissä (Sata-alsu). Lisäksi kyseisten ryhmien edustajilla oli mahdollisuus kommentoida raporttiluonnosta.

Satakuntaliitto hyödyntää koko maakunnan kattavaa viherrakenneselvitystä Satakunnan maakuntakaavojen uudistamistyössä yhtenä suunnittelun tausta-aineistona.

Satakunnan viherrakenneselvitys on luettavissa Satakuntaliiton verkkosivuilta: <https://satakunta.fi/wp-content/uploads/2021/11/Satakunnan-viherrakenneselvitys-2021.pdf>



Leppiluoman lähdepuro Pohjankankaalla. Kuva: Esa Hankonen



Karttaote Satakunnan viherrakenneselvityksessä esitetyistä luonnon ydinalueista ja viherkäytävistä (Ahlman Group Oy 2021)

Satakunnan tuulivoimaselvitys

Satakuntaliitto käynnisti ympäristöministeriön osittaisella rahoituksella SataTuuli -hankkeen, jossa Satakunnan maakuntakaavassa ja Satakunnan vaihemaakuntakaavassa 1 osoitettujen maakunnallisesti merkittävien tuulivoimaloiden alueiden toteutuneisuus ja päivitystarve arvioitiin ja Saaristomeren ja Selkämeren eteläosan merialuesuunnitelman valmistelussa Satakunnan merialueella esiin nousseiden merituulivoimalle potentiaalisille alueille tehtiin tuulivoimaselvitys. Selvityksessä hyödynnettiin aiemmin kehitettyjä suunnitteluperiaatteita ja havainnollistamismenetelmiä sekä vaikutusten arviointeja.

Satakunnan tuulivoimaselvitys 2022 sisältää koosteen tuulivoimatuotannon lähtökohdista ja tavoitteista sekä tarkastelun Satakunnan maakuntakaavoissa osoitettujen tuulivoimaloiden alueiden toteutumisesta. Selvityksessä kuvataan Satakuntaliiton toteuttamat SataTuuli-hankkeen kokonaisuudet ja kootaan yhteen FCG Finnish Consulting Group Oy:n konsulttitoimeksiantoina laadittujen maisemavaikutusten arvioinnin ja merialueelle laaditun Natura-arvioinnin tarveharkinta pääkohdat.

Satakunnan tuulivoimaselvityksessä kuvataan myös Satakuntaliiton tekemä paikkatietoanalyysi, joka sisältää etäisyysvyöhyketarkastelun, teknistä ja taloudellista analyysin sekä soveltuvuusanalyysin. Soveltuvuusanalyysin jälkeen maisema-

vaikutusten arviointiin ja vaikutustenarviointiin otettiin mukaan Satakunnan vaihemaakuntakaavan 1 alueet ja neljä uutta, paikkatietoanalyysin perusteella esiin nousutta mahdollisesti potentiaalista tuulivoimatuotannon aluetta. Maisemavaikutuksia arvioitiin näkyvyysanalyysien ja havainnekuvien avulla. Näkyvyysanalyysi tuotettiin kaikista 19 tarkastelussa olleesta alueesta ja havainnekuvia yhteensä 10 kappaletta sekä manteeilta että rannikolta. Sähkönsiirron mahdollisuuksia ja tuulivoiman vaikutuksia maanpuolustukseen tarkasteltiin yleispiirteisesti erikseen. Selvityksen mukaan Satakuntaan on suunnitteilla huomattava määrä tuulivoimatuotannon alueita, jotka tulevat toteutuessaan vaikuttamaan merkittävästi maakunnan maisemakuvaan. Tuulivoimatuotanto ja tuulivoimatuotantoon liittyvä sähkönsiirtoverkosto vaikuttavat myös luonnon pirstoutumiseen ja elinympäristön viihtyisyyteen. Toisaalta tuulivoimatuotannon alueiden rakentaminen toteuttaa omalta osaltaan Suomen hiilineutraaliustavoitteita ja kasvattaa uusiutuvan energian osuutta Satakunnassa ja Suomessa ja vähentää riippuvuutta fossiilisista polttoaineista.

SataTuuli-hankkeen aineistot ovat Satakunnan maakuntakaavan 2050 tausta-aineistoja ja ne ovat tutustuttavissa Satakuntaliiton verkkosivuilla: <https://satakunta.fi/alueiden-kaytto/viireilla-olevat-maakuntakaavat/selvitykset/>



Kirkkokallion teollisuuspuisto Honkajoella ja sen takana Honkajoen Tuulipuisto Ky:n 9 kpl voimalan muodostama kokonaisuus. Taaempänä näkyy Kooninkallion alueen tuulivoimaloita. Kuva: Tomi Glad

Satakunnan rakennetun kulttuuriympäristön päivitys- ja täydennysinventointi

Alueiden käytön toimialalla vuoden 2020 aikana laaditun esiselvitystyön pohjalta Satakuntaliitto käynnisti alkuvuonna 2022 maakunnallisesti merkittävää rakennettua kulttuuriympäristöä koskevan päivitys- ja täydennysinventoinnin. Inventointiaineiston ajan tasalle saattamisella on tarkoituksena antaa alueellisesti, ajallisesti ja kohde-tyypeittäin kattava kuva Satakunnan rakennetun ympäristön historiallisesta kehityksestä ja ominaispiirteistä.

Satakunnan maakuntakaavan laatimisen yhteydessä valmistuneen Satakunnan rakennusperintö 2005 nimisen aineiston tarkistuksessa keskitytään maakunnallisen arvon tunnistamiseen. Vuoden 2022 loppukeväästä syksyyn sijoittuvan kenttätöyövaiheen aikana oli tarkoitus mahdollisimman kattavasti käydä läpi luettelon kohteet samalla kertaa, jotta arvottaminen olisi yhteismitallista koko maakunnan alueella. Uusi inventointiluettelo, joka sisältää aiemmista luetteloista

poiketen nyt ainoastaan rakennetun kulttuuriympäristön arvoalueita on tehty suoraan Satakunnan Museon ylläpitämään PAKKI-tietokantaan. Aiemmasta luettelosta on jätetty pois kohteet, joilla nähtiin olevan pelkästään paikallista arvoa tai ovat tuhoutuneet. Lisäksi luettelosta rajattiin pois muinaismuistokohteet ja muut kulttuuripe-rintökohteet sekä lähinnä maisemallisia arvoja omaavat alueet. Luettelo on sen sijaan täydennetty sotien jälkeisen hyvinvointi-Suomea edustavan modernin rakennusperinnön osalta.

Arvottamisvaiheen päätyttyä päivitetty ja täydennetty luettelo ja inventointiraportti lähetetään 2023 keväällä kommentointikierrokselle kunnille ja aineisto on tarkoitus esitellä myös laajemmalle yleisölle. Toukokuussa 2023 valmistuvaa inventointiaineistoa hyödynnetään ensisijaisesti Satakunnan maakuntakaavan 2050 tausta-aineistona. Inventointihankkeen tulokset palvelevat myös kuntia yksityiskohtaisemmassa kaavoituksessa.



Kauttuan ruukin alue Eurassa on maakunnallisesti ja valtakunnallisesti merkittävää rakennettua kulttuuriympäristöä. Kuva: Tomi Glad

Vihreän siirtymän hankkeet Satakunnan maakuntakaavassa 2050 -selvitys

Satakuntaliitossa on käynnistynyt Vihreän siirtymän hankkeet Satakunnan maakuntakaavassa 2050 -selvitys, jossa tarkastellaan Suomen kestävä kasvun ohjelman mukaisten vihreän siirtymän energiainfrastruktuuriin, uuteen energiateknologiaan, vähähiiliseen vetyyn ja teollisuuden prosessien sähköistämiseen ja vähähiilistämiseen liittyvien investointihankkeiden edellyttämiä maakuntakaavan ratkaisuja ja laaditaan ratkaisujen vaikutusten arviointi.

Selvityksen vuorovaikutusfoorumina toimii Satakunnan aluesuunnittelun yhteistyöryhmä (Sataalsu), jossa seurataan hankkeen etenemistä.

Selvitystä käytetään Satakunnan maakuntakaavan 2050 tausta-aineistona. Selvitys valmistuu vuoden 2023 aikana.

Ympäristöministeriö on myöntänyt Satakuntaliitolle avustusta vihreän siirtymän hankkeita koskevaan selvitykseen (rahoituslähde NextGenerationEU).

2.9. Satakuntastrategia

Satakunta-strategian päätavoitteena on maakunnan kilpailukyvyyn ja elinvoiman sekä satakunta-laisten hyvinvoinnin vahvistaminen. Satakuntastrategian toteuttamisella tavoitellaan strategian tulevaisuuskuvien mukaista tahtotilaa, jonka mukaan Satakunta on vuonna 2050 elinvoimainen, energinen ja uudistuva maakunta, hyvinvoiva ja vetovoimainen maakunta sekä vastuullinen ja osaava maakunta. Satakunta-strategia muodostuu vuoteen 2050 tähtäävästä pitkän aikavälin maakuntasuunnitelmasta, joka kuvaa tulevaisuuden tahtotilaa, sekä lähivuosien kehitystarpeita määrittävästä maakuntaohjelmasta 2022–

2025. Maakuntaohjelmaan kytkeytyy myös EU:n edellyttämä Satakunnan älykkään erikoistumisen strategia, jonka tavoitteena on edistää innovaatiotoimintaa. Satakunnan pitkän aikavälin maakuntasuunnitelma antaa suuntaviivat sekä maakuntaohjelman että maakuntakaavan laadinnalle. Satakunta-strategian laadinnan yhteydessä on toteutettu SOVA-lain 2 §:n mukainen vaikutusten arviointi (liite 1: Satakunnan maakuntaohjelman ympäristöselostus).

Satakuntaliiton maakuntavaltuusto hyväksyi Satakuntastrategian kokouksessaan 10.12.2021.

2.10. Merialuesuunnitelma

Maankäyttö- ja rakennuslain 1.10.2016 voimaan tulleen muutoksen myötä, niiden maakuntien liittojen, joiden alueeseen kuuluu aluevesiä, tehtäväksi on tullut merialuesuunnittelu maakunnan aluevesillä ja talousvyöhykkeellä. Suomen merialueille laaditaan yhteensä kolme suunnitelmaa, ja Ahvenanmaa laatii lisäksi oman suunnitelmansa. Satakuntaliitto laatii yhdessä Varsinais-Suomen liiton kanssa Saaristomeren ja Selkämeren eteläosan merialuesuunnitelman.

Vaikka merialuesuunnittelusta säädetään maankäyttö- ja rakennuslaissa, merialuesuunnitelma ei ole osa alueidenkäytön suunnittelujärjestelmää. Merialuesuunnitelma on yleispiirteinen ja strateginen suunnitelma, joka tukee maakuntakaavoitusta ja maakuntastrategiaa.

Merialuesuunnittelun tarkoituksena on edistää merialueen eri käyttömuotojen kestävä kehitystä ja kasvua, merialueen luonnonvarojen kestävä käyttöä sekä meriympäristön hyvän tilan saavuttamista.

Merialuesuunnitteluyhteistyötä koordinoi rannikon maakuntaliittojen ja ympäristöministeriön muodostama koordinaatioryhmä ja yhteistyötä varten on perustettu rannikkoliittojen yhteinen Euroopan meri- ja kalatalousrahaston rahoittama koordinaatiohanke, joka päättyi vuoden 2021 loppussa.

Merialuesuunnittelun kansainvälisestä yhteistyöstä vastaa ympäristöministeriö, joka myös vastaa merialuesuunnittelun yleisestä ohjaamisesta

ja kehittämistä. Useat hankkeet ovat valmistelleet ja tukeneet merialuesuunnittelua.

Satakuntaliitto osallistui vuosina 2018-2019 Euroopan meri- ja kalatalousrahaston (EASME/EMFF/ 2016/1.2.1.6.) rahoittamaan PanBaltic Scope-hankkeeseen (<http://www.panbalticscope.eu/>). Hankkeen keskeisenä tavoitteena oli meren hyvän tilan saavuttaminen ja sinisen kasvun tukeminen. Erityistä huomiota kiinnitettiin yhteistyöverkoston rakentamiseen kalastuksen ja kalankasvatuksen sidosryhmien kanssa. Hankkeen tulokset hyödynnettiin Saaristomeren ja Selkämeren eteläosan suunnittelualan merialuesuunnittelussa, sekä merialuesuunnittelun koordinaatioryhmän toiminnan kautta myös muiden suunnittelualueiden työskentelyssä.

SmartSea – "Pohjanlahti kestävän kasvun resursina" oli Suomen Akatemian strategisen tutkimuksen neuvoston rahoittama (<http://smartsea.fmi.fi/>). Monen tutkimuslaitoksen ja organisaation yhteinen hanke tarjosi tieteeseen

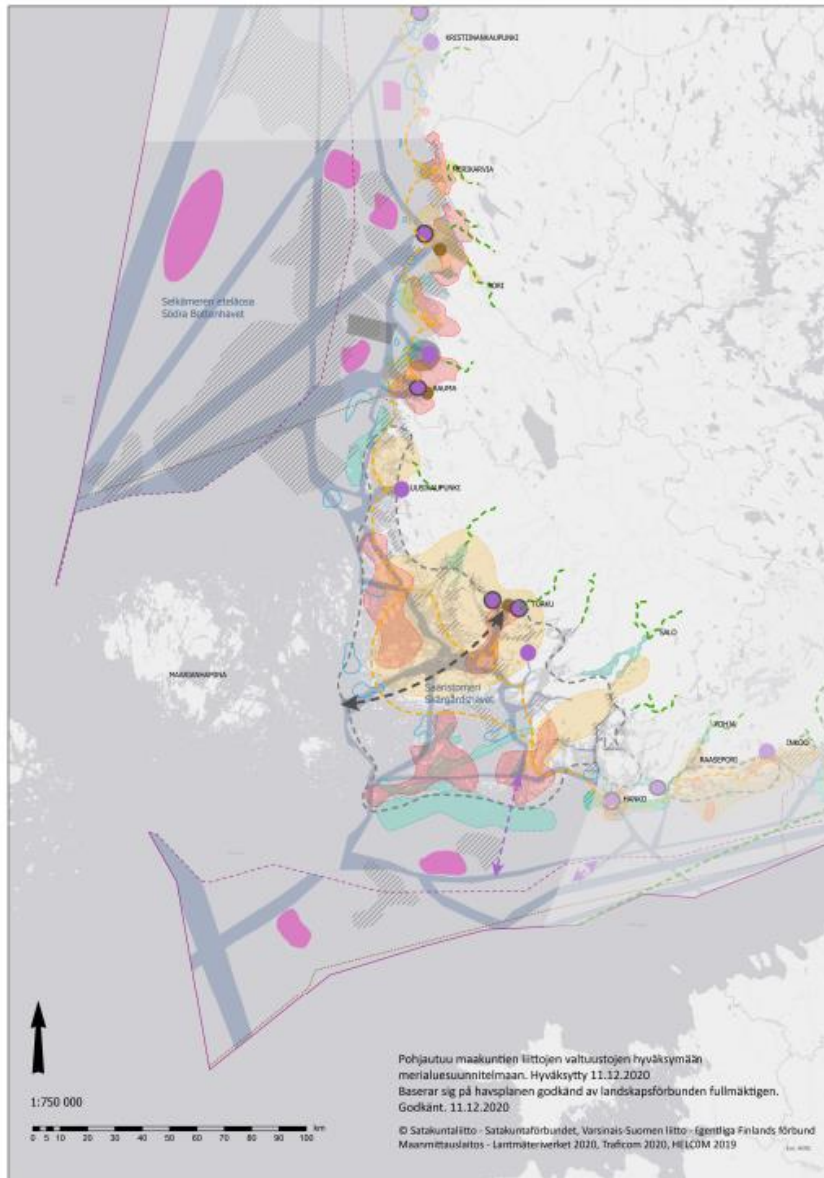
perustuvaa ohjausta ja uusia innovaatioita Suomen merialueen luonnonvarojen kestäväan käyttöön.

Vuonna 2022 on alkanut Itämeren ja Pohjanmeren alueen yhteishanke (eMSP NBSR, Emerging ecosystem-based Maritime Spatial Planning topics in North and Baltic Sea Region). Hankkeessa keskitytään ensimmäisten merialuesuunnitelmien monitorointiin ja evaluointiin. Hankkeen toteutusaikataulu on 30 kk ajalla 1.9.2021-28.2.2024. (eMSP NBSR – eMSPproject.eu)

Satakuntaliitto osallistuu myös Maritime Spatial Planning as enabler of the European Green Deal (MSP-GREEN) -hankkeeseen, joka tukee toisen suunnittelukierroksen tietotarpeita erityisesti merialuesuunnittelun ja -suunnitelmien mahdollisuuksista vastata Euroopan vihreän kehityksen ohjelman tavoitteisiin, kuten ilmastonmuutoksen hallintaan ja kestäväan ruoantuotantoon. Hankkeen toteutusaikataulu on 24 kk ajalla 1.11.2022 – 31.10.2024.



Näkymää länteen Rauman sataman yli. Kuva: Tomi Glad



MERIALUESUUNNITTELU HAVSPLANERING

Saaristomerellä ja Selkämeren eteläosan merialuesuunnitelma 2030

Havsplan 2030 för Skärgårdshavet och södra Bottenhavet

Selite - Förklaring

Merialuesuunnittelun vyöhykkeet - Zoner inom havsplaneringen

- Sisäsaaristo ja sisemmät rannikkovedet - Inre skärgård och inre kustvatten
- Ulkosaaristo ja ulkommat rannikkovedet - Yttre skärgård och yttre kustvatten
- Avomeri - Öppet hav

Merialuesuunnittelussa tunnistetut merkittävät ja potentiaaliset alueet - Betydande och potentiella områden som identifierats i havsplaneringen

- Saaristo - Skärgård
- Satama - Hamn
- TEN-T-satama - TEN-T-hamn
- Meriteollisuus - Marin industri
- Vesivijely - Vattenbruk
- Kalastus - Fiske
- Energiantuotanto - Energiproduktion
- Merenkulun alue - Sjöfartsområde
- Matkailu ja virkistys - Turism och rekreation
- Kulttuuriarvot - Kulturvärden
- Merkittävät vedenalaiset luontoarvot - Betydande naturvärden under vatten
- Erityisalue - Specialområde

Merialuesuunnittelussa tunnistetut yhteydet ja yhteystarpeet - Förbindelser och förbindelsebehov som identifierats i havsplaneringen

- Ekologinen yhteys - Ekologisk förbindelse
- Johdot, kaapelit ja putket - Ledningar, kablar och rör
- Matkailu- ja virkistysyhteys - Turism- och rekreationsförbindelse
- TEN-T-toiminnallinen yhteys - TEN-T-funktionell förbindelse
- Toiminnallinen yhteys - Funktionell förbindelse

Tausta-aineistot - Bakgrundsmaterial

- Talousyöhykeraja - Ekonomiska zonen grän
- Aluevesiraja - Territorialvattengräns



Suomen Merialuesuunnitelma 2030 on julkaistu osoitteessa www.merialuesuunnitelma.fi

Merialuesuunnittelusta ja merialuesuunnitelmasta voi lukea lisää verkkosivuilla www.merialuesuunnittelu.fi ja www.merialuesuunnitelma.fi. Näille sivuille on koottu kuvaus suunnitteluprosessista, taustaraportteja ja materiaalia, jota on käytetty suunnittelussa, skenaario- ja visiovaiheiden aineistot sekä itse suunnitelma

Suomen merialuesuunnitelma 2030 on kokonaisuudessaan digitaalisena esillä verkkosivuilla

www.merialuesuunnitelma.fi ja suunnitelmaa varten on rakennettu karttapalvelu, jossa voi tarkastella suunnitelmaa yhdessä monien tausta-aineistojen kanssa.

Merialuesuunnitelmaehdotus hyväksyttiin vuoden 2020 marras-joulukuussa kaikissa rannikon maakuntaliittojen valtuustoissa. Ympäristöministeriö toimitti merialuesuunnitelman Euroopan komissiolle 31.3.2021 mennessä.

3. SATAKUNTALIITOLTA PYYDETTÄVÄT KAAVALAUSUNNOT

Maankäyttö- ja rakennuslain (MRL 32 §) mukaisesti maakuntakaava on ohjeena muutettaessa yleiskaavaa ja asemakaavaa sekä ryhdyttäessä muutoin toimenpiteisiin alueiden käytön järjestämiseksi.

Viranomaisten on suunnitellessaan alueiden käyttöä koskevia toimenpiteitä ja päättäessään niiden toteuttamisesta otettava maakuntakaava

huomioon, pyrittävä edistämään kaavan toteuttamista ja katsottava, ettei toimenpiteillä vaikeuteta kaavan toteuttamista.

Maakuntakaava ei ole oikeusvaikutteisen yleiskaavan eikä asemakaavan alueella voimassa muutoin kuin kaavojen muuttamista koskevan vaikutuksen osalta.

3.1. Lausuntopyynnöt yleiskaavoista

Maankäyttö- ja rakennusasetuksen (MRA 20 §) mukaan yleiskaavaehdotuksesta on pyydetty lausunto maakunnan liitolta. Kuitenkin yleiskaavoja laadittaessa kunnan ja maakunnan liiton yhteistyö jo suunnitelman valmisteluvaiheessa on hyödyllistä ja tärkeää maakunnallisten ja paikallisten näkemysten yhteen sovittamiseksi. Maakuntakaavan keskeisten periaatteiden ja tavoitteiden tulee välittyä kuntakaavoitukseen.

Yleiskaavan valmisteluvaiheessa yhteistyötä voidaan tehdä työneuvotteluissa tai pyytämällä kommentteja yleiskaavan ratkaisuihin. Selkeintä on kuitenkin pyytää Satakuntaliitolta virallinen lausunto jo yleiskaavan valmisteluvaiheessa. Yleiskaavoja koskevat osallistumis- ja arviointisuunnitelmat tulee lähettää Satakuntaliitolle tiedoksi ja mahdollista lausuntoa varten.

3.2. Lausuntopyynnöt asemakaavoista

Maankäyttö- ja rakennusasetuksen (MRA 28 §) mukaan asemakaavaehdotuksesta on pyydetty lausunto maakunnan liitolta, jos kaava koskee maakuntakaavassa käsiteltyä tai muutoin maakunnallisesti merkittäviä asioita.

Lausuntoa ei tarvitse pyytää asemakaavaa laadittaessa oikeusvaikutteisen osayleiskaavan alueelle, kun asemakaavan ratkaisu noudattaa oikeusvaikutteisen osayleiskaavan ratkaisua. Lausuntoa ei ole tarpeen pyytää myöskään merkitykseltään vähäisistä asemakaavoista.

Lausunto tulee kuitenkin pyytää Satakuntaliitolta laadittaessa asemakaavaa alueelle, jolla ei ole voimassa oikeusvaikutteista yleiskaavaa. Lausunto tulee pyytää myös, mikäli asemakaavan ratkaisu

poikkeaa oikeusvaikutteisen yleiskaavan ratkaisusta ja maakuntakaavan tavoitteista.

Maankäyttö- ja rakennuslain (MRL 54 §) mukaan asemakaavaa laadittaessa on maakuntakaava ja oikeusvaikutteinen yleiskaava otettava huomioon siten, kuin siitä laissa säädetään.

Mikäli lausuntopyyntö on tarpeen, jo asemakaavan valmisteluvaiheessa kannattaa tehdä yhteistyötä työneuvottelujen tai kommenttipyyntöjen avulla. Selkeintä on kuitenkin pyytää Satakuntaliitolta virallinen lausunto jo valmisteluvaiheessa.

Asemakaavoja koskevat osallistumis- ja arviointisuunnitelmat (ja myöhemmin täydennetyt versiot) tulee lähettää Satakuntaliitolle tiedoksi ja mahdollista lausuntoa varten.

3.3. Satakuntaliitolta pyydettävien lausuntojen määräajoista

Yleis- ja asemakaavalausuntojen osalta maakunnan liiton lausunnon antamiselle ei lainsäädäntöön ole kirjattu määräaikoja. Lausuntoaikojen suhteen Satakuntaliitto esittää, että lausunnoille varataan riittävästi valmisteluaikaa. Satakuntaliitto pyytää kahden kuukauden määräaika lausunnon antamiseen lausuntopyynnön saapumisesta.

Maa-aineksen ottamiseen liittyvistä luvista tulee pyytää lausunto Satakuntaliitolta, jos lupahakemuksen tarkoittamalla alueella on huomattavaa merkitystä maakuntakaavoituksen kannalta.

Tällöin maakunnan liiton on annettava lausunto kahden kuukauden kuluessa lausuntopyynnön saapumisesta. Jollei lausuntoa ole määräajassa annettu, asia voidaan ratkaista ilman kyseistä lausuntoa. (Asetus maa-ainesten ottamisesta, 4 §)

3.4. Lausuntopyyntöjen toimitus

Lausuntopyynnöt asiakirjoihin tulee osoittaa ja toimittaa sähköisesti Satakuntaliiton kirjaamoon: kirjaamo@satakunta.fi. Lausuntopyyntöasiakirjat tulee toimittaa erillisinä tiedostoina ja tiedostot tulee nimetä sisällön mukaisesti.

Vaihtoehtoisesti lausuntopyyntöön voi lisätä linkin lausuntoasiakirjoja sisältävälle verkkosivulle. Tällöin tulee huolehtia siitä, että lausuntoasiakirjat ovat helposti ja yksiselitteisesti löydettävissä verkkosivulta.

4. VIRANOMAISNEUVOTTELUT

Kaavoja koskevien viranomaisneuvottelujen ajankohdista tulee sopia hyvissä ajoin Satakuntaliiton alueiden käytön asiantuntijoiden kanssa. Aineisto

tulee toimittaa neuvotteluun osallistuville sähköisesti vähintään viikko ennen neuvottelun ajankohtaa.



Katismaan saari ja Säkylän kuntakeskus Pyhäjärven länsirannalla. Kuva: Tomi Glad

5. HYVÄKSYTTYJEN JA LAINVOIMAN SAANEIDEN KAAVA-ASIAKIRJOJEN TOIMITTAMINEN SATAKUNTALIITTOON

Satakuntaliittoon tulee toimittaa hyväksytyt viralliset kaava-asiakirjat (vähintään kaavakartta merkintöineen ja selostus) sekä kaavan hyväksymistä koskeva pöytäkirjanote pdf-tiedostoina. Kaavan saatua lainvoiman on siitä

lähetettävä tieto myös maakunnan liitolle. Mikäli kaavaan tulee muutoksia hyväksymisen jälkeen, on Satakuntaliittoon toimitettava uudet viralliset kaava-asiakirjat pöytäkirjanotteineen.

6. MUUTA AJANKOHTAISTA ALUEIDEN KÄYTÖN TOIMIALALLA

6.1. Hankkeita ja selvityksiä

Ilmastotyön vahvistaminen Satakunnassa -hanke

Ympäristöministeriö on vuonna 2021 myöntänyt Satakuntaliitolle avustusta Ilmastotyön vahvistaminen Satakunnassa- hankkeen toteutukseen.

Hankkeen keskeinen tavoite on edistää Satakunnan alueellista ilmastotyötä huomioimalla paikalliset erityispiirteet ja kannustamalla etenkin uusia kuntia lähtemään mukaan ilmastotyöhön tarjoamalla ajankohtaista ilmastotietoa ja mahdollisuuksia verkostoitua.

Hankkeen toteutusaika on 1.1.2022 – 31.5.2023. Tilannekartoituksen lisäksi tavoitteena on luoda toimintamalli, jonka avulla Satakuntaliitto voi maakunnallisena toimijana jatkossa tukea kuntien ilmastotyötä. Hankkeessa toteutetaan yleinen ilmastorahoitusta koskeva neuvonta kunnille: asiantuntijatuki, neuvontapalvelu sekä erilaiset infotilaisuudet.

Lisätietoa: <https://satakunta.fi/alueiden-kaytto/ymparisto/ilmastotyö/>

Satakunnan ampumarataverkoston kehittämissuunnitelma

Ampumaratalaki (763/2015) velvoittaa maakunnan liittoa laatimaan ampumaratojen kehittämissuunnitelman, jonka tarkoituksena on arvioida maakunnassa sijaitsevien ampumaurheilukeskusten sekä muiden ampumaratojen riittävää määrää sekä sijoittumistarvetta. Suunnitelmaa tulee hyödyntää selvitysaineistona alueiden käytön suunnittelussa, ja sitä laadittaessa tulee kuulla keskeisiä metsästys- ja ampumaurheiluorganisaatioita.

Satakuntaliitto käynnisti ampumaratojen kehittämissuunnitelman laadinnan vuonna 2019 Satakunnan alueella sijaitsevien ampumaratojen nykytilaselvityksellä. Nykytilan selvitys valmistui vuoden 2019 lopussa. Nykytilaselvityksen laadinnan jälkeen työ jatkui vuonna 2020 kehittämissuunnitelman laadinnalla. Kehittämissuunnitelman lopullinen versio julkaistiin keväällä 2021.

Jatkossa Satakuntaliitto pitää kehittämissuunnitelmaa ja ampumaratoja koskevia tietoja ajan tasalla.

Satakunnan ampumaratojen nykytilaselvitystä ja kehittämissuunnitelmaa tullaan hyödyntämään käynnistyvän Satakunnan kokonaismaakuntakaavan päivityksen taustaselvityksenä.

Satakuntaliitto kutsui syksyllä 2022 Satakunnan ampumarataselvityksen laadinnan aikaiseen ohjausryhmään kuuluneet tahot mukaan Satakunnan ampumaratafoorumiin. Ensimmäinen Satakunnan ampumaratafoorumin kokous pidetään alkuvuonna 2023. Foorumin tavoitteena on edistää ampumarataverkoston koskevaa yhteistyötä Satakunnassa.

Lisätietoja: <https://satakunta.fi/alueiden-kaytto/ampumarataverkosto/>

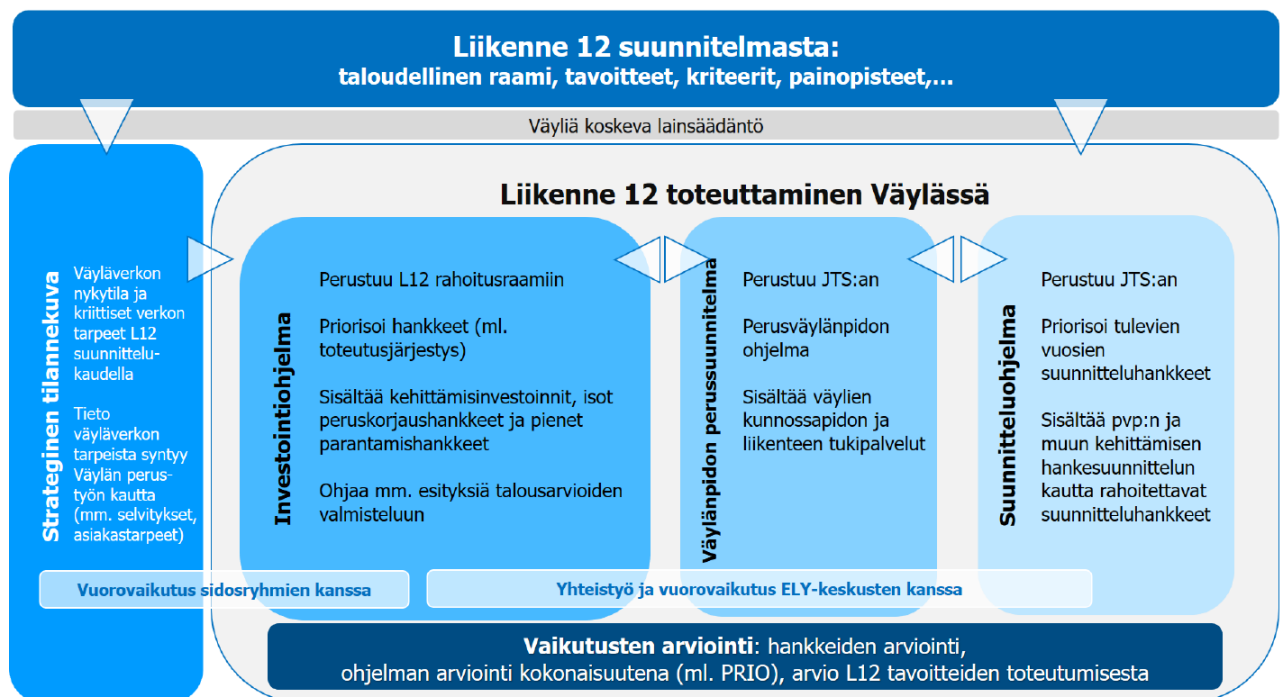
Valtakunnallinen liikennejärjestelmäsuunnitelma

Laki liikennejärjestelmästä ja maanteistä edellyttää pitkäjänteistä liikennesuunnittelua ja antaa lähtökohtia maakunnissa ja alueilla tehtävään liikennejärjestelmäsuunnitteluun. Liikennejärjestelmällä tarkoitetaan kokonaisuutta, joka muodostuu kaikki liikennemuodot kattavasta henkilö- ja tavaraliikenteestä, niitä palvelevista liikenneverkoista, viestintäyhteyksistä ja tiedosta sekä liikennepalvelulaisissa tarkoitetuista palveluista, liikennevälineistä ja liikennettä ohjaavista järjestelmistä. Lain mukaisesti liikennejärjestelmäsuunnittelun tavoitteena on edistää toimivaa, turvallista ja kestävästä liikennejärjestelmästä.

Valtakunnallisessa liikennejärjestelmäsuunnitelmassa (Liikenne 12) annetaan liikennejärjestelmän nykytilaa ja tulevaa toimintaympäristöä

koskeva arvio, liikennejärjestelmää koskevat tavoitteet sekä toimenpide-ehdotukset tavoitteiden saavuttamiseksi. Suunnitelma sisältää 12 vuodeksi laadittavan toimenpideohjelman, joka sisältää valtion ja kuntien toimenpiteitä väyläverkolle ja liikennejärjestelmälle.

Valtioneuvosto hyväksyi Valtakunnallisen liikennejärjestelmäsuunnitelman (Liikenne 12) vuosille 2021-2032 huhtikuussa 2021. Liikenne 12 suunnitelmaa päivitetään neljän vuoden välein. Seuraavan suunnitelman (vuodet 2025–2036) laatiminen on käynnistynyt ja sen valmistumistavoitteena on kevät 2025. Liikenne 12 suunnitelmaa tarkentavat strateginen tilannekuva, väyläverkon investointiohjelma ja suunnitteluohjelma, joita päivitetään vuosittain.



Liikenne 12 suunnitelman sisältöä

Länsi-Suomen liikennestrategia

Länsi-Suomen liikennestrategia on viiden läntisen maakunnan (Häme, Satakunta, Pirkanmaa, Keski-Suomi, Pohjanmaa ja Etelä-Pohjanmaa) yhteinen liikennejärjestelmäsuunnitelma.

Länsi-Suomen liikennestrategiaan on kiteytetty yhteinen näkemys alueen tärkeimmistä

liikennejärjestelmäkysymyksistä kaikki liikennemuodot huomioiden. Yhteinen tahtotila sisältää viestejä valtakunnalliseen liikennejärjestelmäsuunnitteluun, jotta Länsi-Suomelle tärkeät asiat tulisivat huomioon otetuiksi. Strategiassa on tunnistettu myös teemoja, joissa maakuntien on

hyödyllistä ja kustannustehokasta tehdä keskinäistä yhteistyötä.

Länsi-Suomen liikennestrategiaan osallistuneet maakuntaliitot jatkavat yhteistyötä liikennestrategian toteuttamista edistämällä ja toteutumisen seurannalla. Länsi-Suomen liikennestrategian

seurantaryhmä toimii myös yhteistyötahona valtakunnallisen ja alueellisen tason välillä. Valtion liikenneviranomaisten ja maakuntien liittojen yli-maakunnalliseen liikennejärjestelmäyhteistyöhön perustuvien alueiden kesken käydään vuosittain keskusteluja liikennejärjestelmän tilasta.

Satakunnan maakunnallinen liikennejärjestelmäsuunnitelma

Satakunnan liikennejärjestelmäsuunnitelma hyväksyttiin Satakuntaliiton maakuntahallituksessa maaliskuussa 2022.

Satakunnan liikennejärjestelmäsuunnitelman kehittämistavoitteita ovat saavutettavuus, kilpailukyky, kestävyys ja turvallisuus.

Satakunnassa liikennejärjestelmäsuunnitelman toteuttamista, seuranta ja suunnitelman edistämistä edellyttävää edunvalvontatyön ohjausta

tehdään jatkuvan liikennejärjestelmätyön työryhmissä seudullisten Porin, Rauman ja Pohjois-Satakunnan liikennejärjestelmätyöryhmissä sekä maakunnallisessa Satakunnan jatkuvan liikennejärjestelmätyön ryhmässä.

Lisätietoa:

www.satakunta.fi/alueiden-kaytto/ljs/satakunnan-liikennejarjestelmasuunnitelma/



Porin Isomäen urheilukeskuksen näkymä valtatie 2 yli kuvattuna kohti etelää. Kuva: Tomi Glad

Harmonisoidut maakuntakaavat e-palveluksi (HAME-hanke) ja jatkona HAME tietomallin koordinoitihanke

HAME-hankkeen tavoitteena on ollut yhtenäistää maakuntakaavamerkintöjä ja tuottaa yhtenäistä INSPIRE-yhteensopivaa maakuntakaava-aineistoa. INSPIRE-direktiivi on EU-direktiivi, jonka tavoitteena on yhteiskäyttöiset paikkatiedot ja yhteinen paikkatietoinfrastruktuuri. Hankkeen

tarkoituksena on ollut parantaa maakuntakaavatie-
tiedon käyttöä ja hyödynnettävyyttä.

HAME-hankkeessa on myös luotu yhtenäinen tietomalli, joka tarkoittaa, että maakuntaliitoilla on maakuntakaavan laadinnassa käytössään

rakenteeltaan samanlainen tietokanta, kaava-merkinnät ja koodit sekä visualisointitapa. Yhteisen tietomallin käyttö avaa uusia mahdollisuuksia muun muassa aluesuunnitteluun ja tutkimukseen, mutta se ei toistaiseksi korvaa maakuntien liittojen virallisia maakuntakaavoja.

Maakuntakaavojen viennissä yhteiseen tietomalliin otetaan samalla käyttöön Paikkatietoalustahankkeessa tuotettu Laatuvahti-palvelu. Palvelu tarkistaa, että aineisto täyttää INSPIRE:n vaatimukset. Paikkatietoalustan Laatuvahtin ja Tallennuspalvelun käyttöön haetaan lupa Maanmittauslaitokselta.

Satakunnan ja muiden liittojen harmonisoidut maakuntakaavat ovat katseltavissa Paikkatietoikkuna.fi - ja Liiteri.ymparisto.fi -sivustolla sekä ladattavissa osoitteessa Maakuntakaavat.fi.

HAME-tietomallin mukaan tuotettu maakuntakaava-aineisto on tarkoitus viedä myöhemmin myös Rakennetun ympäristön tietojärjestelmään (RYTJ).

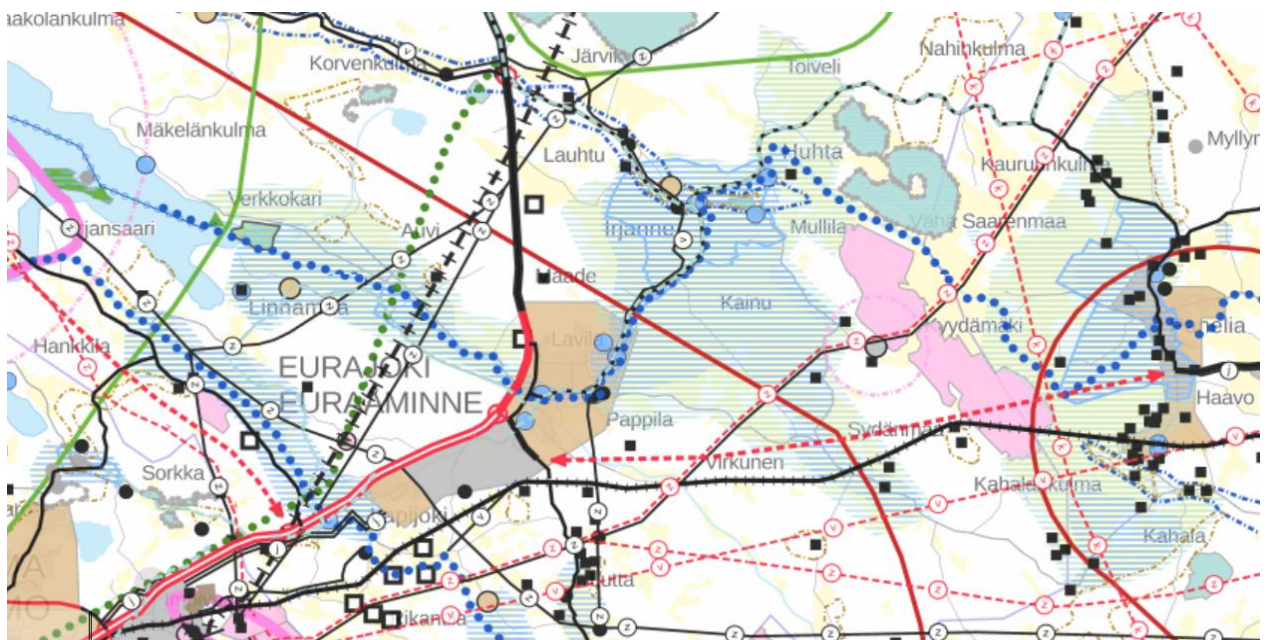
Kaikki liitot osallistuivat ylläpidon edellyttämän yhteistyön koordinoinnin rahoittamiseen vuosina 2021 ja 2022. Liittojen rahoittamalla osuudella

hankkeessa on mm. edistetty HAME-visualisointin kehittämistä, tehty visualisointiin tarvittavat muutokset, käynnistetty HAME-työryhmän aktiivinen toiminta, fasilitoitu liittojen välistä yhteistyötä sekä ylläpidetty yhteistä Teams-kanavaa ja maakuntakaavat.fi -sivustoa.

HAME-tietomallin koordinoitihanke jatkaa vuonna 2023 Harmonisoidut maakuntakaavat e-palveluksi työtä. Jatkohankkeen tarkoituksena on kehittää ja ylläpitää maakuntakaavan tietomallia yhdessä sidosryhmien kanssa siirtymäkauden ajan, kunnes tietomallin hallintaan on kehitetty vakiintunut kansallinen prosessi.

Rahoitusta jatkohankkeelle on haettu vuodelle 2023 ympäristöministeriöltä. Lounaistieto koordinoi edelleen hanketta ja liittojen välistä yhteistyötä sekä neuvontaa.

Osana Yhdessä oppien ja kehittyen -hanketta HAME-työryhmän rinnalla on lisäksi vuonna 2022 toiminut maakuntien liittojen HAME -tietomallin parissa työskentelevistä henkilöistä koostuva pienryhmä, jonka tarkoituksena on sen jäsenten osaamisen kehittäminen, vertaisoppiminen, tiedon jakaminen ja verkostoituminen.



Ote Paikkatietoikkuna.fi-sivustolta Satakunnan maakuntakaavojen yhdistelmäkartasta HAME-tietomallin mukaisena.

Kokemäenjoen vesistöalueen vesivisio 2050

Kokemäenjoen vesistöalueen vesivisio on kokonaisvaltainen näkemys ja tavoitetilä Kokemäenjoen vesistöalueen vesivarojen käytön, vesienhoidon ja kalatalouden tulevaisuudesta vuoteen 2050 saakka.

Visio laadittiin ylimaakunnallisena yhteistyönä, sillä vesistöalue ulottuu merkittävilta osin Hämeen, Pirkanmaan ja Satakunnan alueille.

Visioprosessin eteenpäin viemisestä vastasivat alueen ELY-keskukset yhteistyössä eri sidosryhmien kanssa. Visiotyö saatettiin päätökseen

syksyllä 2022 ja kukin taho siirtyi toteuttamaan vision toimia osana omien organisaatioidensa työtä, hyvää yhteistyötä unohtamatta. Toimintansa päättänyt Vesivisio 2050 -ohjausryhmä toivoi, että visiotyössä tuotetut ideat, ajatukset ja tuotokset voisivat jatkaa elämäänsä kaikkien työssä joko pienissä tai suurimuotoisemmissa töissä ja yhteyksissä. Samalla ohjausryhmä totesi, että työt Kokemäenjoen vesistöalueen eteen jatkuvat edelleen!

Lisätietoa: <https://vesivisio2050.fi/>

Rannikkoalueiden kestävän hoidon ja käytön suunnittelu osana SustainBaltic-hanketta

Satakuntaliitto oli vuosina 2016–2018 mukana Interreg Central Baltic Programme 2014–2020 -ohjelman rahoittamassa SustainBaltic-hankkeessa, jonka tavoitteena on edistää meri- ja rannikkoalueiden kestävää käyttöä Lounais-Suomessa ja Virossa. Osana hanketta Satakunnan alueelle laadittiin kaksi rannikkoaluesuunnitelmaa, jotka käsittelevät 1) meri- ja rannikkomatkojen kehittämistä, sekä 2) ekosysteemipohjaisen

suunnittelun periaatteiden soveltamista Kokemäenjokilaakson maankäytön ja vesienhoidon suunnitteluun. Valmistuneet suunnitelmat ja niiden oheismateriaalit ovat ladattavissa Satakuntaliiton verkkosivustolta.

Lisätietoa: Turun yliopiston SustainBaltic-sivu: <https://sites.utu.fi/sustainbaltic/>

Satakunnan tiestö 100 vuotta sitten

Osana Suomen 100-vuotisen itsenäisyyden juhluvuotta Satakuntaliitto toteutti vuonna 2017 hankkeen Satakunnan tiestö 100 vuotta sitten. Hankkeen tarkoituksena oli tuottaa aineisto, joka kuvaa nykyisen Satakunnan alueen maantieverkostoa Suomen itsenäistymisen aikoihin noin sata vuotta sitten. Varsinaisen kartta-aineiston asemoinnin ja tielinjojen digitoinnin lisäksi tutkittiin maantieverkkoon liittyviä historiallisesti mielenkiintoisia yksittäisiä kohteita, jotka on esitelty erillisinä nostokohteina.

Kirjan teemaa tukeva ja täydentävä verkkoportaali "Satakunnan tiestö 100 vuotta sitten" osoitteessa <https://arcg.is/1XOya00> esittelee kartoin, kuvin ja tekstein Satakunnan teiden

historian kannalta merkittäviä kohteita. Digitointiprojektin ja aineiston on toimittanut Johanna Roslund.

Hankkeen toteutukseen osallistui Satakuntaliiton asiantuntijoiden lisäksi myös muita asiantuntijoita alueen kunnista, Satakunnan Museosta ja Porin yliopistokeskuksen Turun yliopiston kulttuurituotannon ja maisemantutkimuksen koulutusohjelmasta. Satakunnan tiet - kinttupoluista tulevaisuuden liikennekäytäviin -kirja julkistettiin 6.10.2017.

Kirja on luettavissa sähköisenä: https://is-suu.com/satakuntaliitto/docs/satakunnantiet_is-suu

6.2. Satakuntaliitto koordinoi useiden maakunnallisten yhteistyöryhmien toimintaa

Alueiden käytön toimialan vastuulla ovat Satakunnan aluesuunnittelun yhteistyöryhmän, Satakunnan luontoselvityksen yhteistyöryhmän, Satakunnan suurpetoyhteistyöryhmän ja Satakunnan

ympäristökasvatuksen yhteistyöryhmän sekä maakunnallisten liikennejärjestelmäryhmien toiminta. Vuonna 2022 uutena ryhmänä aloitti Satakunnan reitistöyhteistyöryhmä.

Satakunnan maakuntakaavan 2050 yhteistyöryhmä (SataYTR2050)

Satakunnan maakuntakaavan 2050 laadinnan aloitusvaiheessa vuoden 2022 alussa Satakuntaliitto kokosi Satakunnan kuntien, viranomaisten ja muista sidosryhmien edustajista muodostuvan Satakunnan maakuntakaavan 2050 laatimista varten perustettavan yhteistyöryhmän.

Toimintansa 2023 maaliskuussa aloittanut yhteistyöryhmä kokoontuu 2–3 kertaa vuodessa ja tarvittaessa kokoontumiset järjestetään teemakokouksina. Yhteistyöryhmän tarkoituksena on kuulla eri tahojen näkemyksiä kaavan valmistelusta ja toisaalta myös jakaa tietoa kaavan sisällöstä ja vaiheista.

Satakunnan aluesuunnittelun yhteistyöryhmä (Sata-alsu)

Satakunnan aluesuunnittelun yhteistyöryhmä on tulevaisuuden suunnitteluun orientoitunut asiantuntijaryhmä, joka paneutuu toiminnassaan ajankohtaisiin aluesuunnittelukysymyksiin.

Ryhmän jäsenet ovat alueiden käytön suunnittelun asiantuntijoita eri puolilta Satakuntaa sekä keskeisten maakunnallisten sidosryhmien asiantuntijoita eri toimialoilta.

Satakunnan luontoselvitystyön yhteistyöryhmä (Sataluonto)

Satakunnan maakunnallista luontoselvitystyötä koskevaksi yhteistyö- ja vuorovaikutuskanavaksi muodostettiin vuonna 2019 Sataluonto-niminen yhteistyöryhmä, johon kutsuttiin viranomaisten, maakunnallisten sidosryhmien ja kuntien edustajia seutukunnittain Yhteistyöryhmä on tärkeä osa

sidosryhmätyötä, ja ryhmän jäsenet tuovat esille Satakunnan luontoon liittyvää tietoa, tarpeita ja kokemuksia selvityksen tekijöiden ja suunnittelijoiden käyttöön Satakuntaliitossa. Ryhmä kokoontui vuonna 2022 kolme kertaa. Aiheina olivat mm. ryhmän jäsenten ajankohtaiset kuulumiset.



Katselmakallion luontotorni sijaitsee Siikaisten kunnan pohjoisrajalla Haapakeitaan länsilaidalla ja se kuuluu Lauhanvuori–Hämeen kangas UNESCO Global Geoparkin alueeseen. Kuva: Daniel Nagy

Satakunnan suurpetoyhteistyöryhmä (Satapeto)

Satakuntaliitto koordinoi Satakunnan suurpetoyhteistyöryhmän toimintaa yhdessä Suomen riisikeskus Satakunnan kanssa. Satapeto-ryhmä käsittelee suurpetoihin ja niiden hallintaan liittyviä kysymyksiä sekä pyrkii lieventämään

suurpetoihin sekä muihin eläimiin liittyviä ristiriitoja maakunnassa. Samalla ryhmä pyrkii maakunnallisen näkemyksen valmisteluun suurpetoasioissa ja vaikuttamaan asioiden käsittelyyn valtakunnan tasolla.

Maakunnallisen jatkuvan liikennejärjestelmätyn ryhmät

Satakunnan liikennejärjestelmäsuunnitelman toteutumista seurataan ja edistetään jatkuvalla liikennejärjestelmätyn avulla. Satakunnan liikennejärjestelmätyn ryhmässä on Satakuntaliiton lisäksi mukana edustajat Väylävirastosta, Traficomista, Varsinais-Suomen ELY-keskuksesta, Porin, Rauman, Huittisten ja Kankaanpään kaupungeista, Rauman ja Porin satamista, Rauman ja Satakunnan kauppakamareista sekä Rauman, Porin ja Pohjois-Satakunnan seutukunnista.

Lisäksi Porin, Rauman ja Pohjois-Satakunnan seuduilla on omat liikennejärjestelmätyn ryhmänsä, jotka kokoontuvat puolivuositin.

Satakunnan jatkuvan liikennejärjestelmätyn ryhmien tehtävistä lisätietoja on luettavissa Satakunnan liikennejärjestelmäsuunnitelman osan 3 ja sen luvusta 4. Lisätietoa: <https://satakunta.fi/alueiden-kaytto/ljs/satakunnan-liikennejarjestelmasuunnitelma/>

Helsinki-Forssa-Pori -liikennekäytävä (HFP)

Satakuntaliitto on tehnyt yhteistyötä Uudenmaan liiton, Pirkanmaan liiton ja Hämeen liiton kanssa Helsinki-Forssa-Pori liikennekäytävän (HFP) perusrakennustoimien edistämiseksi ja liikennekäytävän kehittämiseksi. Neuvottelukunta koostuu 2 kehityskäytävän kuntien, maakuntien, ELY-keskusten ja kauppakamarien edustajista. HFP-neuvottelukunnan vetovastuu on vaihdellut

Satakuntaliitolla ja Hämeen liitolla. Hämeen liitolla oli HFP-neuvottelukunnan vetovastuu vuosina 2021-2022. Satakuntaliitolle vetovastuu on siirtynyt vuoden 2023 alussa.

Liikennekäytävän lähialueen kansanedustajilla on HFP-neuvottelukunnan työtä tukeva valtatie 2 kansanedustajien edunvalvontaryhmä.



Loimijoen Vanhakosken Natura 2000 -aluetta ylittävä valtatie 2 Huittisten kohdalla. Kuva: Tomi Glad.

Satakunnan ympäristökasvatuksen yhteistyöryhmä

Satakunnan ympäristökasvatuksen yhteistyöryhmän tavoitteena on edistää ympäristökasvatukseen ja -tietoisuuteen liittyvää tiedonvaihtoa maakunnassa ja toimia aihepiiriin liittyvänä kohtaustapaikkana. Ryhmä kokoontuu 2-3 kertaa vuodessa ja sähköpostilistaa hyödynnetään yhteisessä tiedonvaihdossa. Ryhmän toimintaa on koordinoitu vuosina 2006-2014 lähinnä Turun

yliopiston kulttuurituotannon ja maisemantutkimuksen koulutusohjelman vetämissä EAKR-hankkeissa. Hankkeiden loputtua toimintaa päätettiin jatkaa ryhmän toivomuksesta keväällä 2015. Satakuntaliitto otti vastatakseen ryhmän sihteerien ja puheenjohtaja on Porin kaupungin ympäristö- ja lupavirastosta.



Yyterin hiekkaranta- ja dyynialueet on valtakunnallisesti arvokas maisema-alue ja myös kuuluu Preiviikinlahden Natura 2000 -alueeseen. Kuva: Tomi Glad

Osallistuminen muihin valtakunnallisiin ja maakunnallisiin yhteistyöryhmiin

Satakuntaliiton alueiden käytön toimialan edustajat ovat lisäksi mukana muun muassa seuraavissa valtakunnallisissa ja maakunnallisissa yhteistyöryhmissä:

- Rauman Kauppakamarin liikennevaliokunta
- Pori – Tampere -rataryhmä
- Satakunnan ja Varsinais-Suomen liikenneturvallisuustyön ohjausryhmä
- Satakunnan ja Varsinais-Suomen biotalouden logistiikan yhteistyöryhmä
- Olkiluoto 4 edunvalvontaryhmän kuntapalvelut –työryhmä
- Suomen rannikkostrategian valmistelun ohjausryhmä
- Metsähallituksen merialueen luonnonvarasuunnitelman yhteistyöryhmä
- Niinisalon ampuma- ja harjoitusalueiden yhteistoimintaryhmä
- Satakunnan kulttuuriympäristötyöryhmä
- Paikkatietokeskus Lounaispaikan ohjausryhmä
- Harmonisoidut maakuntakaavat e-palveluksi (HAME-hanke)
- YVA-hankkeiden ohjausryhmät
- Satakunnan riistaneuvosto
- Lounais-Suomen metsäohjelman Ympäristö – toimeenpanoryhmä
- Lounais-Suomen metsäohjelman Viestintä ja yhteistyö - toimeenpanoryhmä
- Canemure – kohti hiilineutraaleja kuntia ja maakuntia alueyhteistyöryhmä
- Selkämeren kansallispuiston ystäväyhdistys ry
- Varsinais-Suomen ELY-keskuksen alueellinen merimetsötyöryhmä
- Lounais-Suomen kalatalouden yhteistyöryhmä
- Kalankasvatuksen OHKE-hankkeen yhteistyöryhmä
- LIFE FRESHABIT –ohjausryhmä ja alueellinen yhteistyöryhmä
- Varsinais-Suomen ja Satakunnan vesien- ja merenhoidon yhteistyöryhmä
- SATAVESI-ohjausryhmä ja vesistöalueryhmät
- Satakunnan matkailuforum ym. vastaavat forumit
- EU-rahoitteisten hankkeiden ohjausryhmiä
- Varsinais-Suomen ELY-keskuksen yhteistyöfoorumi



Näkymä Kasalan kalasataman lintutornista pohjoiseen. Kuva: Daniel Nagy

7. JULKAISUJA JA RAPORTTEJA

Satakuntaliiton alueiden käytön toimialan uusimmat julkaisut:

| | |
|--|--|
| Satakunnan tuulivoimaselvitys 2022 | ISBN 978-952-5862-98-0 |
| Satakunnan liikennejärjestelmäsuunnitelma Osa I: Toimintaympäristön ja liikennejärjestelmän analyysi | ISBN 978-952-5862-95-9 ISSN 0789-6824 |
| Osa II: Tavoitteet ja palvelutasotarkastelut | SBN 978-952-5862-96-6 ISSN 0789-6824 |
| Osa III: Kehittämissuunnitelma | ISBN 978-952-5862-97-3 ISSN 0789-6824 |
| Satakunnan ampumarataselvitys ja kehittämissuunnitelma | ISBN 978-952-5862-94-2 ISSN 0789-6824 |
| Merialuesuunnittelu Saaristomeren ja Selkämeren eteläosan suunnittelualueen ominaispiirteet 1.4.2019 | ISBN 978-952-320-032-6 (PDF) |
| Satakunnan maakuntakaavassa osoitettujen suojelualueiden nykytilan arviointi 2019 | Print ISBN 978-952-5862-74-4 Pdf ISBN 978-952-5862-75-1 ISSN 0789-6824 |
| SATAKUNNAN VAIHEMAAKUNTAKAAVA 2 Satakunnan maakuntakaava Kumottavat kaavamerkinnot ja -määräykset | ISBN 978-952-5862-88-1 (print) ISBN 978-952-5862-89-8 (pdf) ISSN 0789-6824 |
| SATAKUNNAN VAIHEMAAKUNTAKAAVA 2 Kaavamerkinnot ja -määräykset | ISBN 978-952-5862-86-7 (print) ISBN 978-952-5862-87-4 (pdf) ISSN 0789-6824 |
| SATAKUNNAN VAIHEMAAKUNTAKAAVA 2 Selostus, osa C Vaikutusten arviointi | ISBN 978-952-5862-90-4 (pdf) ISSN 0789-6824 |
| SATAKUNNAN VAIHEMAAKUNTAKAAVA 2 Selostus, osa B | ISBN 978-952-5862-84-3 (print) ISBN 978-952-5862-85-0 (pdf) ISSN 0789-6824 |
| SATAKUNNAN VAIHEMAAKUNTAKAAVA 2 Selostus | ISBN 978-952-5862-82-9 (print) ISBN 978-952-5862-83-6 (pdf) ISSN 0789-6824 |
| SATAKUNNAN VAIHEMAAKUNTAKAAVA 1 Maakunnallisesti merkittävät tuulivoimatuotannon alueet Kaavamerkinnot ja -määräykset | ISBN 978-952-5862-78-2 (print) ISBN 978-952-5862-79-9 (pdf) ISSN 0789-6824 |
| SATAKUNNAN VAIHEMAAKUNTAKAAVA 1 Maakunnallisesti merkittävät tuulivoimatuotannon alueet Havainnollistaminen Selostuksen erillisliite B | ISBN 978-952-5862-91-1 (pdf) ISSN 0789-6824 |
| SATAKUNNAN VAIHEMAAKUNTAKAAVA 1 Maakunnallisesti merkittävät tuulivoimatuotannon alueet Vaikutusten arviointi Selostuksen erillisliite A | ISBN 978-952-5862-92-8 (pdf) ISSN 0789-6824 |
| SATAKUNNAN VAIHEMAAKUNTAKAAVA 1 Maakunnallisesti merkittävät tuulivoimatuotannon alueet Selostus | ISBN 978-952-5862-92-8 (pdf) ISSN 0789-6824 |
| Satakunnan tiet - kinttupoluista tulevaisuuden liikennekäytävään | ISBN 978-952-5862-65-2 ISSN 0789-6824 ISBN 978-952-5862-66-9 |

A314 Satakunnan vaihemaakuntakaava 2, Osallistumis- ja arviointisuunnitelma 23.11.2015

A312 Satakunnan maakuntakaava, Kaavakartat A, B ja C

A311 Satakunnan maakuntakaava, Kaavamerkinnot ja -määräykset

A310 Satakunnan maakuntakaava, Selostus, osa B

A309 Satakunnan maakuntakaava, Selostus, osa A

A307 Ourista harjuille – tuokiokuvia Satakunnan luonnosta

A306 Satakunnan kylien palvelut

A304 Kokemäenjoen aalloilla ja rannoilla

A303 Satakunnan vaihemaakuntakaava 1, Osallistumis- ja arviointisuunnitelma

A302 Mannertuulialueet Satakunnassa. Tuulivoimakyselyn analyysi

A301 Satakunnan ilmasto- ja energiasstrategia

A300 Mannertuulialueet Satakunnassa, versio 15.8.2011

A292 Kauppa Satakunnassa

A296 Säilytetään Selkämeri sinisenä, Selkämeri kesästä kesään 2008–2009

Muita raportteja ja aineistoja:

Veli-Matti Rintala: Satakunnan aluerakenne – väestö, työpaikat ja työmatkat, Satakuntaliitto 2022

Satakunnan viherrakenneselvitys 2021, Ahlman Group, Raportteja 160/2021

Veli-Matti Rintala: Katsaus Satakunnan aluerakenteeseen. Satakuntaliitto 2014.

Jari Rintala ja Ritva Britschgi: Geologiset inventointiaineistot, pohjavesialueet ja kiviaineshuolto maankäytön suunnittelussa. Suomen ympäristökeskuksen raportteja 19/2015

Veli-Matti Rintala: Satakunnan maakuntakaavassa osoitettujen arvokkaiden kallioalueiden (ge2) nykytilan inventointi -raportti. Satakuntaliitto 2013.

Satakunnan maakuntakaavan toteutumisen seurantasovellus: <https://experience.arcgis.com/experience/491d583740e24fd6ad0d52a5e6bb79c8/>

Lounais-Suomen oma ympäristöpalvelu. Alueellisia ympäristöuutisia, tietoa ympäristön tilasta ja vinkkejä ajankohtaisista tapahtumista. <https://ymparistonyt.fi/>



Selkämeren kansallispuistoon maisemaa Munakarin kalliolta kohti Tahkoluotoa. Kuva: Daniel Nagy

8. HENKILÖSTÖ JA YHTEYSTIEDOT

Alueiden käytön toimialan henkilöstö

Susanna Roslöf

alueiden käytön johtaja
susanna.roslof@satakunta.fi
p. 044 711 4334

Anne Nummela

maakuntainsinööri
anne.nummela@satakunta.fi
p. 044 711 4317

Esa Perttula

liikennesuunnittelija
esa.perttula@satakunta.fi
p. 044 711 4370

Anne Savola

ympäristöasiantuntija
anne.savola@satakunta.fi
p. 050 596 1362

Veli-Matti Rintala

paikkatietoasiantuntija
veli-matti.rintala@satakunta.fi
p. 044 711 4316

Daniel Nagy

maakunta-arkkitehti
daniel.nagy@satakunta.fi
p. 044 711 4348

Suvi Rosendahl

suunnitteluassistentti
suvi.rosendahl@satakunta.fi
p. 044 711 4384

Sari Rosu

suunnitteluassistentti
sari.rosu@satakunta.fi
p. 044 711 4386

Satakuntaliiton virasto

Info (02) 620 4312
Vaihde (02) 620 4300
Postiosoite PL 260, 28101 PORI
Käyntiosoite Pohjoisranta 11 D

Satakuntaliiton yleinen sähköpostiosoite kirjaamo@satakunta.fi
Satakuntaliiton kotisivut www.satakunta.fi
Facebook www.facebook.com/Satakuntaliitto
Instagram www.instagram.com/satakunnasta/
Twitter twitter.com/satakuntaliitto

Satakunnan aluesuunnittelumitalilla palkitut

| | |
|---|------|
| Metsänhoitaja evp Lasse Lovén, Selkämeren kansallispuiston ystävät ry | 2022 |
| Rauman kaupungin kaavoitus | 2020 |
| Raimo Vahanto, Meremme tähden -tapahtuma | 2019 |
| Kaupunginjohtaja Jukka Moilanen, Ulvilan kaupunki | 2019 |
| Kunnanjohtaja Pentti Ala-Luopa, Merikarvian kunta | 2018 |
| Neuvonta-arkkitehti Kalle Saarinen, Rauman kaupunki | 2017 |
| Lainsäädäntöneuvos Marja Mäntynen, Ympäristöministeriö | 2015 |
| Rakennustutkija Liisa Nummelin, Satakunnan Museo | 2013 |
| Kaupunginarkkitehti Maija Anttila, Kankaanpään kaupunki | 2011 |



SATAKUNTALIITTO

PL 260, 28101 Pori

Puh. (02) 620 4312

kirjaamo@satakunta.fi

www.satakunta.fi