

RANTA-ASEMAKAAVAN MUUTOS JA LAAJENNUS KOSKEE:
512.1991 vahvistetun ranta-asemakaavan kortteleita 1, 2, 3, 5, 6, 7, 8 ja 9, virkistys-, liikenne-, maa- ja metsätalous- sekä katualueita.

28.2.1991 vahvistetun Pyhäjärven länsirannan ranta-asemakaavan virkistysaluetta.

Kiinteistöjä 50-402-1-21 Luolakkailo, 50-402-4-43 PÄIVÄRINTA, 50-402-4-45 ISOHAVERI, 50-402-4-50 Rantahaven ja 50-402-4-51 Järvehaven.

RANTA-ASEMAKAAVAN MUUTOKSELLA JA LAAJENNUKSELLA MUODOSTULI:
Kortteleita 1, 2, 3, 5, 6, 7 ja 8, virkistys-, liikenne- sekä maa- ja metsätalousaluetta.

ASEMAKAAVAMERKINNÄT JA -MÄÄRÄYKSET

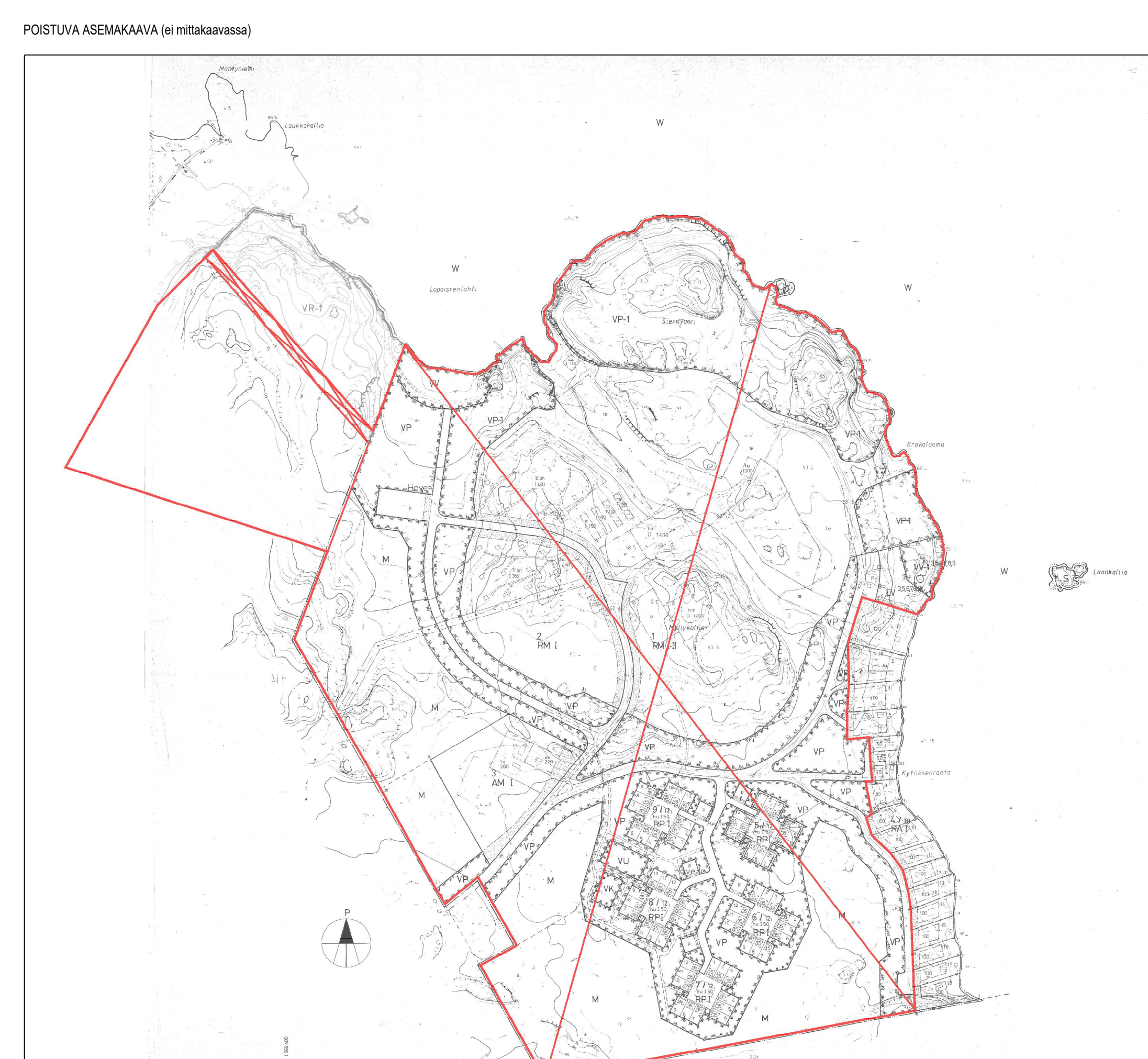
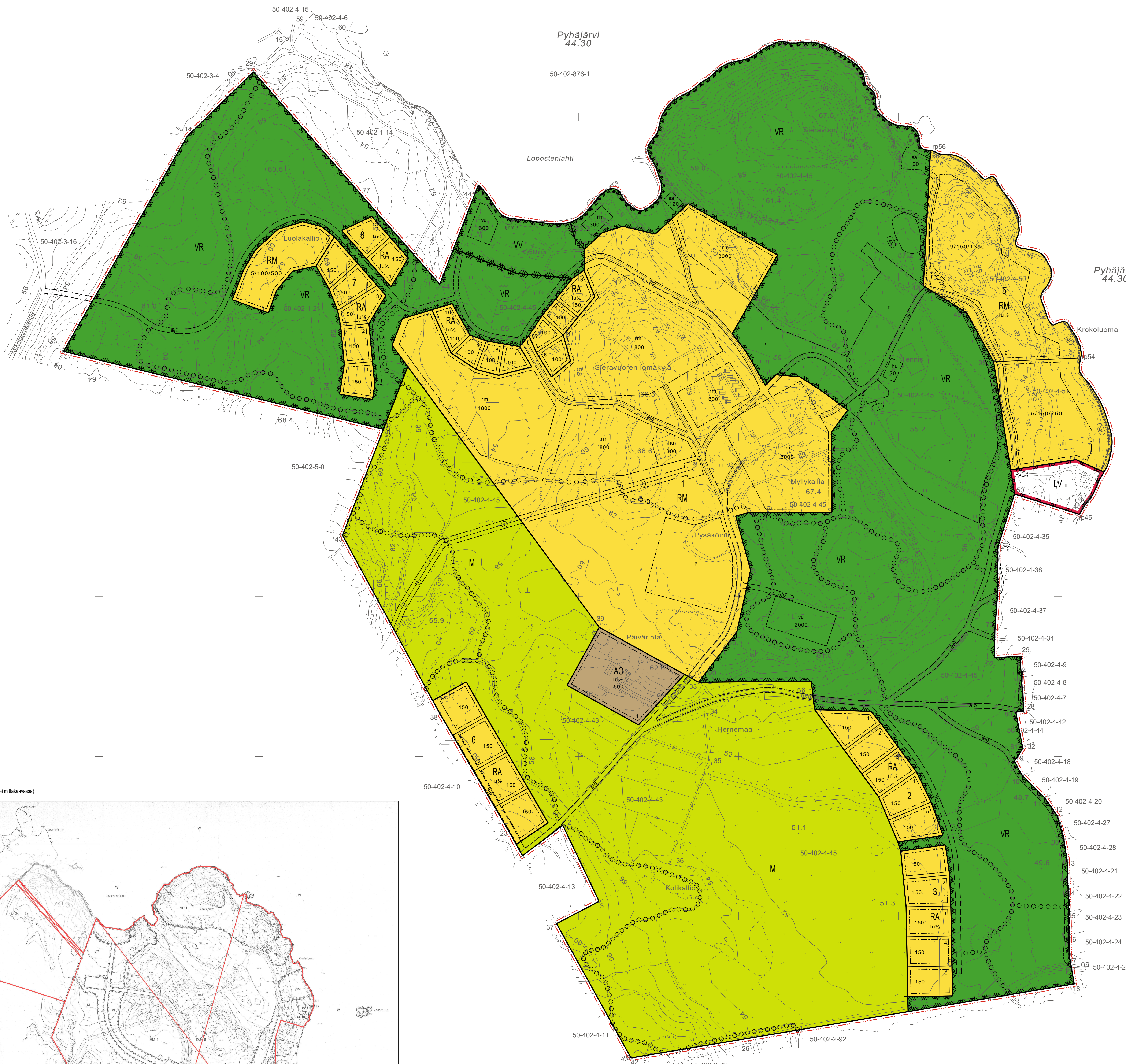
- AO** Esiliopientajien korttelialue.
Rakennuspaikalle saa rakentaa yhden asuinrakennuksen sekä sen käyttötarkoitukseen liittyviä talousrakennuksia kokonarakennusalueeseen sisällyen.
- RA** Loma-asuntojen korttelialue.
Rakennuspaikalle saa rakentaa yhden vapaa-ajan asuinrakennuksen, saunarakennuksen sekä kaksi alueen käyttötarkoitusta palvelevaa talousrakennusta.
- RM** Mäkelä pälvelevien rakennusten korttelialue.
- VR** Rekrei- ja ulkoilualue.
Aluetta tulee hoitaa luonnontilaisena. Alueella ei ole rakennuskoetta muualla kuin karttaan merkityillä rakennusaloilla.
- W** Uimaranta-alue.
Alue on tarkoitettu yleiseen käyttöön. Alueella ei ole rakennuskoetta muualla kuin karttaan merkityillä rakennusaloilla.
- M** Maa- ja metsätalousalue.
Alueella ei ole rakennuskoetta.
- LV** Venesailuma.
Alueella saa rakentaa enintään 100 m² kokoinen saunarakennuksen sekä alueen käyttötarkoitusta palvelevia talousrakennuksia.

- 3 m kaava-alueen rajan ulkopuolella oleva viiva.
- Korttelin, kortteliosan ja alueen raja.
- Osa-alueen raja.
- Ohjeellinen osa-alueen raja.
- Ohjeellinen rakennuspaikan raja.

- 10** Korttelin numero.
- 2** Ohjeellisen rakennuspaikan numero.
- 300** Rakennuskoetta koskevat numerot.
- 5150/750 Lukusarja, jossa ensimmäinen luku osoittaa rakennuspaikalle rakennettavien lomarakennusten enimmäismäärän, toinen luku kortin rakennuksen kerrosluokan enimmäismäärän nelinumeroina ja kolmas luku rakennuksen yhteiskerrosten enimmäismäärän nelinumeroina.
- 1 Roomalainen numero osoittaa rakennuksen, rakennuksen tai sen osan rakennuksen sallitun kerrosluokan.
- lu/50 Määrä luku roomalaisen numeron jäljessä osoittaa, kuinka suuren osan rakennuksen suurimman kerroksen alasta saa ulakon tasolla käyttää kerrosluokan laskettavaksi tilaksi.

- Rakennustyyppi.
- rm Mäkelä pälvelevien rakennusten rakennustyyppi.
- vu Uihelua ja virkistystä palvelevien rakennusten rakennustyyppi.
- sa Saunarakennusten rakennustyyppi.
- hu Huoltorakennusten rakennustyyppi.
- ri Leirintäalueeksi varattu alueen osa.
- p Pysäköintipaikka.
- o Ohjeellinen ulkoilureitti.
- ajj Ohjeellinen ajoraj.
- johto Jotta värien varattu alueen osa.
- Alueen osa, jolla sijaitsee muinaismuistola (250/1963) rauhoitettu kiinteä muinaismuisto.
- Alueen kaivareita, peltomaa, metsämaata, valvontatontin ja muu siihen kajaaminen on muinaismuistolain nojalla kielletty. Aluetta koskevista tai siihen liittyvistä suunnitelmista on pyydetty alueellisen vastuunsaajan (Satakunnan Museo) lausunto.
- Suojeltava alueen osa, jolla sijaitsee muu kulttuuriperintökohde (historiallinen talonpää).
- Aluetta koskevista suunnitelmista tulee neuvotella alueellisen vastuunsaajan (Satakunnan Museo) kanssa.
- Natura 2000 -verkoston kuuluvaa aluetta.
- Alue kuuluu Pyhäjärven Natura 2000 -alueeseen (FI200161).

YLEISET MÄÄRÄYKSET
Tämän ranta-asemakaavan alueella korttijako on ohjeellinen.
Alueella rakennettavien rakennusten ja rakennelmien tulee olla koottavat, muotoilut, materiaalit, väritykset ja korkeusasetta luontoon ja ympäristöön sovelia. Rakennuspaikan kantoisuus ja olemassa oleva puusto tulee säilyttää. Rakennettavat jäivät rakennuspaikan osat, joita ei käyvä ajelina tai pysäköintin, on istutettava tai jätettävä luonnontilaisiksi, ja pidettävä huoltolusissa kunnossa.
Rakennukset on perustettava siten, että kosteudelle arat rakenteet ovat vähintään korkeustasossa +46,00 metriä (korkeusjäljestelmä N2000).
Maa- ja metsätalouden maanrakennustyötä, puden kaatamista tai muuta näihin verrattavaa toimintaa ei saa suorittaa ranta-asemakaava-alueella ilman kunnan rakennusvalvontaviranomaisen myöntämää maanrakennuslupaa. Lupaa ei kuitenkaan tarvita ranta-asemakaavan toteutukseen liittyvistä tiloista myönteisen rakennus- tai toimenpiteiden mukaisen työn suorittamiseen eikä vahinkokäytön välttämiseksi.
Yleiseen viemärikerroon kuuluvien kiinteistöjen jätteenhuolto tulee toteuttaa kulloinkin voimassa olevien määräysten mukaisesti.
Kiinteistö on liitettävä järjestettyyn jätteenkäsittelyyn ja rakentamisessa on varattava jätteen säilytykseen riittävät tilat sopivalla paikalla. Rakennuspaikankäytössä on osoitettava kortille rakennettavien rakennusten nähdään riittävät tilat jätteen keräilyä ja jätteen sekä jätteenhuoltoon muuta järjestämistä varten.
Natura 2000 -alueen arvot on huomioitava kaava-alueen kaikissa uudisrakentamisessa (atorakentaminen sekä maa- ja vesirakentaminen).



Maanmittauspalvelu Puttonen Oy	Sieravuoren ranta-asemakaavan muutos ja laajennus	Ranta-asemakaavan pohjakartta
PL 380 50101 Mäkelä		
ETRS-GK22+V2000	3	3.12.2019

EURAN KUNTA Sieravuoren ranta-asemakaavan muutos ja laajennus	Nähtävillä: ____/____/2022 Hyväksytty: KV ____/2022 \$ ____ Tullut voimaan: ____/2022
NOSTO Consulting Nosto Consulting Oy Brahankatu 7, 20100 Turku www.nostoconsulting.fi puh. 0450 858 101	Työnnumero, versio 1:2000 YSK 394-RAK1905 Tiedosto: Sieravuoren_RAKM_25_11_2022.dwg
Päiväys: Turussa 25.11.2022	Pasi Lappalainen, dipl.ins.