



EURAN KUNTA

SIERAVUOREN
RANTA-ASEMAKAAVAN MUUTOS JA LAAJENNUS

Osallistumis- ja arviointisuunnitelma



5.8.2019 29.6.2021 18.5.2022 25.11.2022

Nosto Consulting Oy

Osallistumis- ja arviointisuunnitelma kuvaa asemakaavan tavoitteet sekä sen, miten laatimis- ja suunnittelumenettely etenee. Osallistumis- ja arviointisuunnitelma sisältää myös perustiedot kaava-alueesta.

1. Suunnittelualue

Suunnittelualue sijaitsee Pyhäjärven rannalla noin 20 kilometriä Euran keskustasta etelään. Lähiympäristössä on loma-asutusta ja läheisessä Mannilan, Koskenkylän ja Haverin kylissä on pysyvää asutusta.

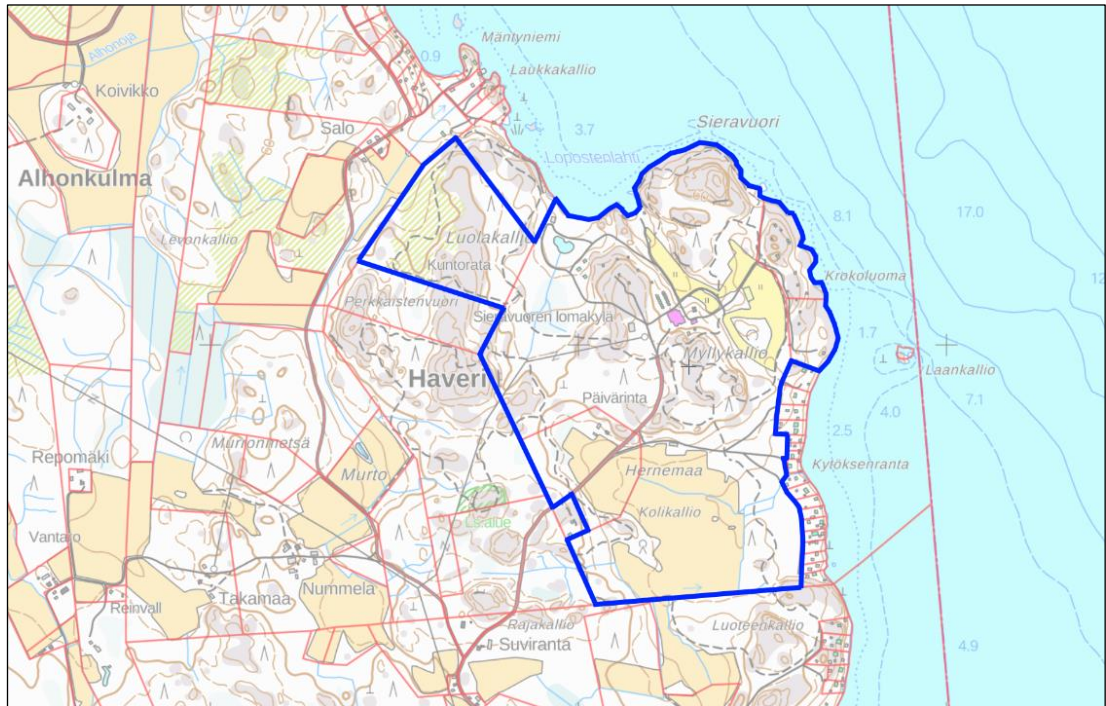
Suunnittelualue muodostuu kiinteistöistä 50-402-1-21 Luolakallio (11,70 ha), 50-402-4-43 PÄIVÄRINTA (6,75 ha), 50-402-4-45 ISOHAVERI (67,46 ha), 50-402-4-50 Rantahaveri (2,89 ha) ja 50-402-4-51 Järvihaveri (2,15 ha). Suunnittelualueen kokonaispinta-ala on noin 93,55 hehtaaria.

Suunnittelualueen likimääräinen sijainti on esitetty seuraavassa kuvassa.

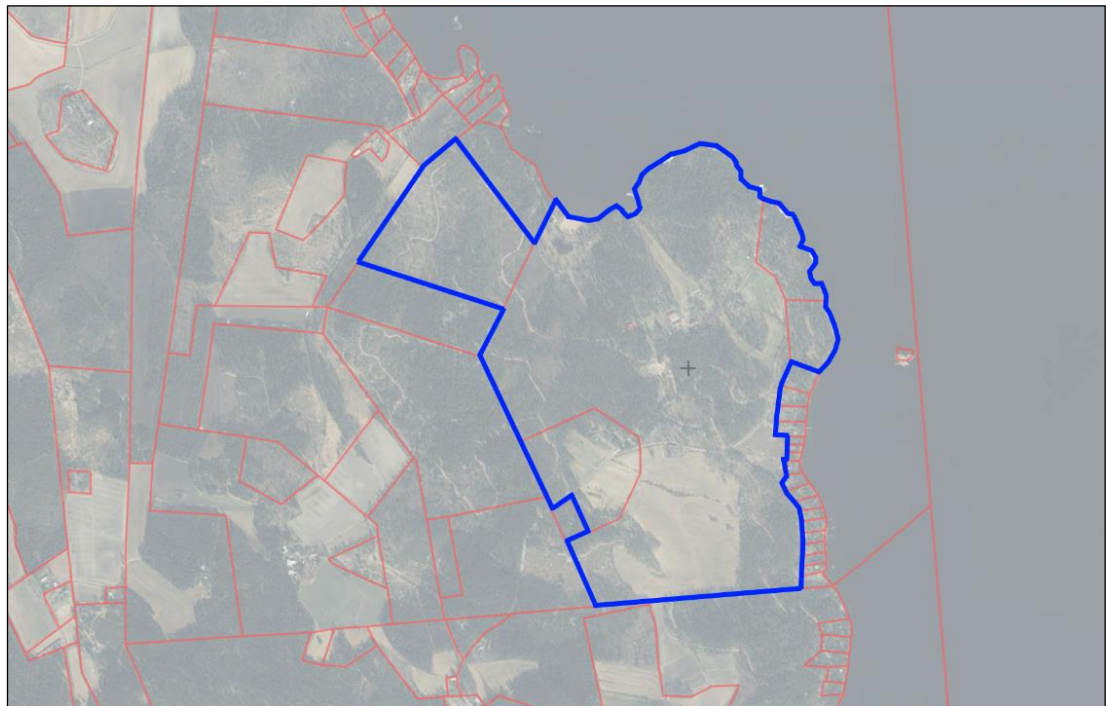


Suunnittelualueen likimääräinen sijainti. Pohjakartta: Maanmittauslaitoksen taustakarttasarja, © Maanmittauslaitos.

Suunnittelualueen likimääräinen rajaus maastokartalla ja ilmakuvalla on esitetty seuraavissa kuvissa.



Suunnittelualueen likimääräinen rajausta maastokartalla. Pohjakartta: Maanmittauslaitoksen peruskartta, © Maanmittauslaitos.



Suunnittelualueen likimääräinen rajausta ilmakuvalla. Pohjakartta: Maanmittauslaitoksen ortoilmakuva, © Maanmittauslaitos.

2. Suunnittelun lähtökohdat ja tavoitteet

2.1 Lähtökohdat

Luonnonympäristö ja maisema

Suunnittelualue on pääosin kallioista metsämaastoa, jonne lomakeskuksen toiminnot sijoittuvat. Entiset nurmeksi muutetut maatilana pellot on otettu leirintäalueen käyttöön. Alueen eteläosassa on suurehko viljelykäytössä oleva pelto. Suunnittelualue rajautuu idässä ja pohjoisessa Pyhäjärveen, jossa maisemaa hallitsevat rantakalliot ja sekametsä. Alueen pohjoisosassa on uimarantana toimiva hiekkaranta ja koilliskärjessä 23 metriä Pyhäjärven pinnasta nouseva Sieravuori. Suunnittelualueen länsipuolella sijaitsee maakuntakaavassa virkistykseen, ulkoiluun ja retkeilyyn osoitettu alue. Aluetta kiertää noin 10 kilometrin pituinen rakennettu ulkoilureitti.



Kuvat: Pasi Lappalainen.

Rakennettu ympäristö

Pyhjärven länsirannalla sijaitsevalla Sieravuorella on harjoitettu matkailu- ja ravintolatoimintaa 1960-luvulta lähtien ja nykyiselle omistajalleen lomakeskus siirtyi vuonna 2005. Uuden omistajan aikana koko rakennuskanta on saneerattu ja kokonaan uusia rakennuksia ovat omalla saunalla varustetut Kajo 1 (40 m²) ja Kajo 2 (48 m²) sekä Helmi (48 m²) -huvilat, vuokrasaunaksi rakennettu hirsisauna (27 m²) sekä rannassa oleva 120 m² suuruinen vesiturheilukeskus ja pysäköintialueen pohjoispuolella oleva konehalli (300 m²). Ravintolan vieressä sijaitsevat rivitalomökkit (25 m², 12 kpl) on kaikki saneerattu muutaman viime vuoden aikana. Maastossa sijaitsevat ekomökkit (12 m², 15 kpl) huolto- ja kuivakäymälärakennuksineen.

Mökkien lisäksi tilan vanha päärakennus tarjoaa majoitustilat 10 hengelle. Ravintolan pihapiiri on kivetetty ja vanha aitta korjattu kauppatiloiksi. Alueella sijaistee myös asuntovaunualue sähköpaikoin sekä 14-väyläinen frisbeegolfrata.





Kuvat: Pasi Lappalainen.

Muinaismuistot

Inventoidulta alueelta ei tunneta entuudestaan muinaisjäännöskohteita. Syksyllä 2019 Kulttuuriympäristö Heiskanen & Luodon suorittaman inventoinnin yhteydessä alueen koillisosasta paikannettiin autoitunut talonpaikka (keskiaikaiseen piispantilaan periytyvä Haverin talonpaikka), jota on syytä pitää kiinteänä muinaisjäännöksenä. Lisäksi kauempaa rannasta löytyi nuorempi autoitunut talonpaikka, joka katsottiin muuksi kulttuuriperintökohteeksi.

Valtakunnalliset alueidenkäyttötavoitteet

Valtioneuvosto päätti valtakunnallisista alueidenkäyttötavoitteista 14.12.2017. Päätöksellä valtioneuvosto korvasi valtioneuvoston vuonna 2000 tekemän ja 2008 tarkistaman päätöksen valtakunnallisista alueidenkäyttötavoitteista. Päätös tuli voimaan 1.4.2018. Valtakunnallisten alueidenkäyttötavoitteiden tarkoituksena on varmistaa valtakunnallisesti merkittävien tavoitteiden toteutuminen maakuntien ja kuntien kaavoituksessa sekä valtion viranomaisten toiminnassa. Valtakunnallisista alueidenkäyttötavoitteista Sieravuoren aluetta koskevat ainakin seuraavat:

Elinvoimainen luonto- ja kulttuuriympäristö sekä luonnonvarat

- Edistetään luonnon monimuotoisuuden kannalta arvokkaiden alueiden ja ekologisten yhteyksien säilymistä.
- Huolehditaan virkistyskäyttöön soveltuvien alueiden riittävästä sekä viheralueverkoston jatkuvuudesta.

Maakuntakaava

Suunnittelualueella on voimassa ympäristöministeriön 30.11.2011 vahvistama Satakunnan maakuntakaava, joka on saanut lainvoiman korkeimman

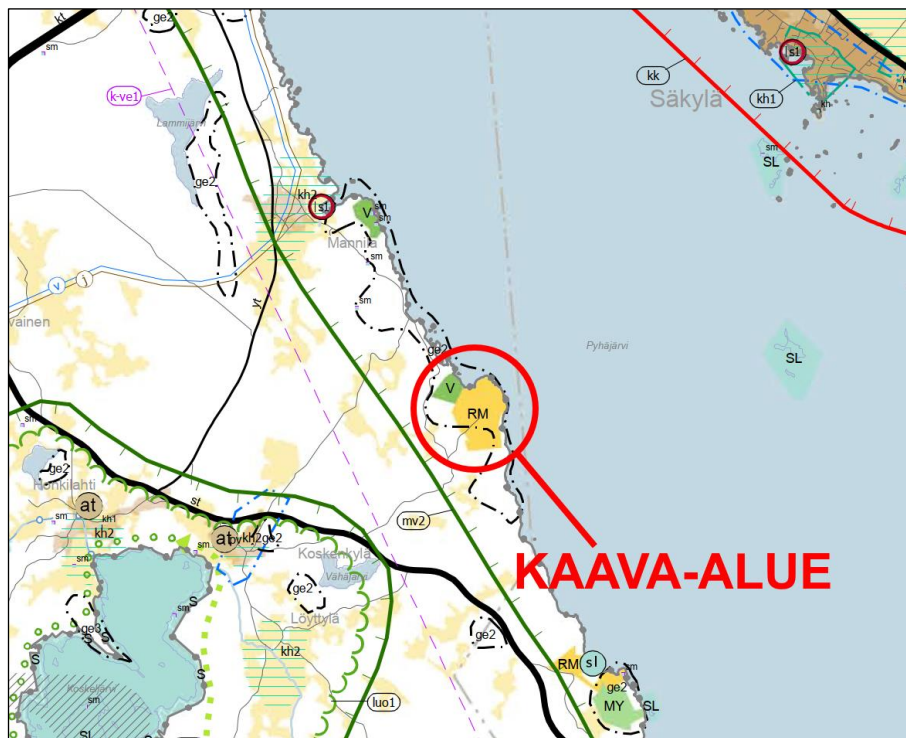
hallinto-oikeuden päätöksellä 13.3.2013. Suunnittelualue on maakuntakaavassa osoitettu matkailupalvelujen alueeksi (RM) sekä ulkoilun, retkeilyn ja virkistyskäytön kannalta merkittäväksi alueeksi (V). Virkistysalueella on voimassa MRL 33 §:n mukainen rakentamisrajoitus. Alueen suunnittelussa tulee kiinnittää huomiota alueen virkistyskäytön ja virkistyskäytön kehittämisedellytysten turvaamiseen. Alueella sallitaan yleistä ulkoilu-, retkeily- ja virkistyskäyttöä palvelevan rakentamisen lisäksi jo olemassa olevien rakennusten korjaus-, muutos- ja laajentamistyöt.

Lisäksi suunnittelualueutta koskee mv2-merkintä, jolla osoitetaan merkittävät kulttuuriympäristö- ja maisemamatkailun kehittämisen kohdevyöhykkeet. Alueella toteutettavassa alueidenkäytön suunnittelussa on kiinnitettävä erityistä huomiota matkailuelinkeinojen ja virkistyspalveluiden kehittämiseen. Suunnittelussa on otettava huomioon toimenpiteiden yhteensovittaminen kulttuuri-, maisema- ja luontoarvoihin sekä olemassa oleviin elinkeinoihin ja asutukseen.

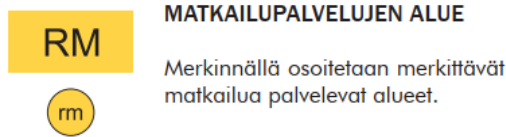
Suunnittelualueen ge2-merkinnällä on lisäksi osoitettu maiseman ja luonnonarvojen kannalta arvokkaat kallioalueet, joilla alueen suunnittelussa on otettava huomioon alueella olevat maa-aineslain tarkoittamat maisema- ja luonnonarvot sekä mahdollisten maisemavaurioiden korjaustarve.

Suunnittelualueen välittömässä läheisyydessä sijaitseva Pyhäjärvi kuuluu osaksi Natura 2000-verkostoa.

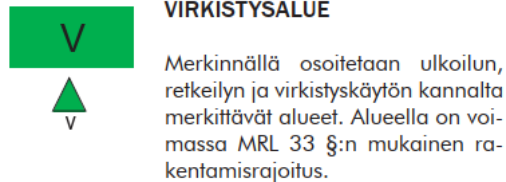
Suunnittelualueen likimääräinen sijainti maakuntakaavassa on esitetty seuraavassa kuvassa.



Ote Satakunnan maakuntakaavasta.

**MATKAILUPALVELUJEN ALUE**

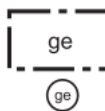
Merkinnällä osoitetaan merkittävät matkailua palvelevat alueet.

**VIRKISTYSALUE**

Merkinnällä osoitetaan ulkoilun, retkeilyn ja virkistyskäytön kannalta merkittävät alueet. Alueella on voimassa MRL 33 §:n mukainen rakentamisrajoitus.

**MATKAILUN KEHITTÄMISVYÖHYKE**

Merkinnällä osoitetaan vyöhykeitä, joihin kohdistuu merkittäviä matkailun kehittämistarpeita.

**ARVOKAS GEOLOGINEN MUODOSTUMA**

Merkinnällä osoitetaan maiseman ja luonnonarvojen kannalta arvokkaat geologiset muodostumat.

Suunnittelumääräys

Alueen suunnittelussa tulee kiinnittää huomiota alueen virkistyskäytön ja virkistyskäytön kehittämisedellytysten turvaamiseen.

Rakentamismääräys

Alueilla sallitaan yleistä ulkoilu-, retkeily- ja virkistyskäyttöä palvelevan rakentamisen lisäksi jo olemassa olevien rakennusten korjaus-, muutos- ja laajentamistyöt.

-2 Merkinnällä osoitetaan merkittävät kulttuuriympäristö- ja maisemamatkailun kehittämisen kohdevyöhykkeet.

-2 Merkinnällä osoitetaan maiseman ja luonnonarvojen kannalta arvokkaat kallioalueet.

Suunnittelumääräys

Alueen suunnittelussa on otettava huomioon alueella olevat maa-aineslain tarkoittamat maisema- ja luonnonarvot sekä mahdollisten maisemavaurioiden korjaustarve.

Koko maakuntakaava-aluetta koskevat lisäksi suunnittelumääräykset:

Vesien tila

Koko maakuntakaava-alueella on yksityiskohtaisen alueidenkäytön suunnittelun oltava alueelle kohdistuvien vesienhoitosuunnitelmien ja toimenpideohjelmien toteuttamista edistävää. Vesiensuojelullisesti erityisen herkillä, kaltevilla sekä eroosio- ja tulvaherkillä vesistöjen rannoilla tulee maankäyttö- ja rakennuslain mukainen alueidenkäyttö suunnitella siten, että estetään tai vähennetään ravinteiden, kiintoaineen ja haitallisten aineiden huuhtoutumista vesistöihin.

Rantarakentaminen

Rantojen suunnittelussa tulee ottaa huomioon, että rakentaminen suunnitellaan ensisijaisesti sijoitettavaksi sietokyvyltään kestäville

ranta-alueille, turvaten kullakin vesistöalueella riittävät yleiset virkistyskäyttömahdollisuudet ja yhtenäisen vapaan ranta-alueen varaminen rannan suunnittelussa. Suunnittelussa on turvattava myös maankohoamisrannikolle ominaisten luonnon kehityskulujen alueellinen edustavuus. Rantojen suunnittelussa tulee ottaa huomioon rakennusoikeuden, yhteiskäyttöalueiden ja yleisten alueiden tasapuolinen jakautuminen eri maanomistajille, palvelujen kohtuullinen saavutettavuus ja vesihuollon järjestäminen. Omarrantaisen loma-asutuksen mitoitus tulee sijoittua välille 0–8 loma-asuntoa mitoitusrantaavakilometriä kohti. Yhteisrantaaisena loma-asutuksena mitoitus voi olla perustellusti suurempi.

Tieliikenne

Niitä alueita, joiden käyttöönotto edellyttää liikenneturvallisuus- tai muista syistä päätien siirtämistä tai poikittaisyhteyksien parantamista, ei pääsääntöisesti tule ottaa käyttöön ennen kuin kyseiset liikenneverkon parantamistoimenpiteet on suoritettu.

Tulvasuojelu

Alueidenkäytön suunnittelussa on otettava huomioon viranomaisien selvitysten mukaiset tulvavaara-alueet ja tulviin liittyvät riskit. Uutta rakentamista ei tule sijoittaa tulvavaara-alueille. Tästä voidaan poiketa vain, jos tarve- ja vaikutusselvityksiin perustuen osoitetaan, että tulvariskit pystytään hallitsemaan ja että rakentaminen on kestävä kehityksen mukaista. Suunniteltaessa alueelle tulville herkkiä toimintoja, tulee tulvasuojelusta vastaavalle alueelliselle ympäristöviranomaiselle varata mahdollisuus lausunnon antamiseen.

Vaihemaakuntakaava 1 ja 2

Satakunnan maakuntavaltuusto hyväksyi 13.12.2013 ja ympäristöministeriö vahvisti 3.12.2014 Satakunnan vaihemaakuntakaavan 1, jossa on osoitettu maakunnallisesti merkittävät tuulivoimatuotannon alueet. Satakunnan maakuntavaltuusto hyväksyi 17.5.2019 Satakunnan vaihemaakuntakaavan 2, jossa teemana ovat mm. energiantuotanto, soiden moninaiskäyttö (mm. suojelu ja virkistys), kauppa, maisema-alueet sekä rakennetut kulttuuriympäristöt. 1.7.2019 voimaan tullessaan vaihemaakuntakaava 2 yhdessä Satakunnan maakuntakaavan ja vaihemaakuntakaavan 1 kanssa ovat maankäyttö- ja rakennuslain mukaisesti ohjeena laadittaessa ja muutettaessa yleiskaavaa, asemakaavaa muutettaessa sekä ryhdyttäessä muutoin toimenpiteisiin alueiden käytön järjestämiseksi. Lisäksi viranomaisien on suunnitellessaan alueiden käyttöä koskevia toimenpiteitä ja päättäessään niiden toteuttamisesta otettava maakuntakaava huomioon.

Vaihemaakuntakaavoissa 1 ja 2 ei kohdistu merkintöjä suunnittelualueeseen.

Satakunnan maakuntakaava 2050

Satakunnan maakuntakaavan 2050 laatiminen on käynnistynyt vuoden 2021 lopussa. Satakunnan maakuntakaava 2050 laaditaan kaikki maankäyttömuodot kattavana kokonaismaakuntakaavana, jolloin käsitellään alueiden käytön ja yhdyskuntarakenteen peri-aatteet ja kehittämisen kannalta tarpeelliset alueet koko maakunnan alueella.

Satakunnan maakuntakaavan 2050 laadinnan keskeisenä lähtökohtana ovat voimassa olevat Satakunnan maakuntakaava, Satakunnan vaihemaakuntakaava 1 ja Satakunnan vaihemaakuntakaava 2, joiden kaavamerkin­töjä ja määräyksiä tarkastellaan uudistuneiden valtakunnallisten alueidenkäyttötavoitteiden, uusimpien selvitysten, suunnitelmien ja inventointitietojen nojalla. Tarkoituksena on, että voimaan tullessaan Satakunnan maakuntakaava 2050 kumoaa Satakunnan aiemmat kokonais- ja vaihemaakuntakaavat.

Satakunnan maakuntakaavan 2050 osallistumis- ja arviointisuunnitelma on ollut nähtävillä 1.4.–13.5.2022 välisen ajan. Alustavan aikataulun mukaan kaava etenisi valmisteluvaiheeseen vuonna 2023 ja ehdotusvaiheeseen vuonna 2024. Hyväksymisvaiheessa kaava olisi mahdollisesti vuosina 2025–2026. Satakunnan maakuntakaavan 2050 hyväksyy maakunnan liiton ylin päättävä elin eli Satakuntaliiton maakuntavaltuusto.

Yleiskaava

Suunnittelualueella ei ole voimassa oikeusvaikutteista yleiskaavaa.

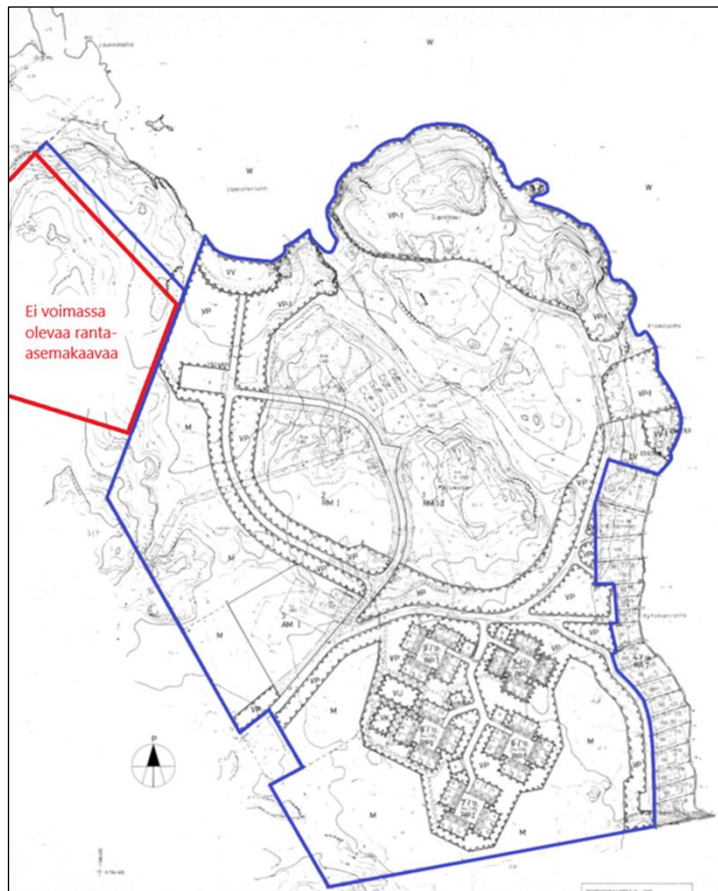
Ranta-asemakaava

Osalla suunnittelualueesta on voimassa Sieravuoren ranta-asemakaava, jonka Turun ja Porin lääninhallitus on vahvistanut 5.12.1991.

Sieravuoren ranta-asemakaavassa suunnittelualue on osoitettu matkailua palvelevien rakennusten korttelialueeksi (RM), ryhmäpuutarha- ja palstaviljelyalueeksi (RP), maatilojen talouskeskusten korttelialueeksi (AM), puistoalueeksi (VP, VP-1) sekä maa- ja metsätalousalueeksi (M). Suunnittelualueelle on lisäksi osoitettu venevalkama-alue (LV), uimaranta-alue (VV, VV-1), urheilu- ja virkistyspalvelualue (VU) sekä leikkikenttäalue (VK).

Suunnittelualueen länsiosan pohjoispuolella on pienellä alueella voimassa Pyhäjärven länsirannan 26.2.1991 vahvistettu ranta-asemakaava. Muualla suunnittelualueen länsiosassa ei ole voimassa olevaa ranta-asemakaavaa.

Ote voimassa olevasta Sieravuoren ranta-asemakaavasta on esitetty seuraavassa kuvassa. Kuvassa suunnittelualue on rajattu sinisellä. Punaisella rajauksella on esitetty suunnittelualueen länsiosa, jossa ei ole voimassa olevaa ranta-asemakaavaa.



Ote Sieravuoren ranta-asemakaavasta.

- | | |
|------|---|
| RM | MATKAILUA PALVELEVIEN RAKENNUSTEN KORTTELIALUE
Alueelle saa rakentaa kerrosalaneliömetrimääriltään rajoitettujen toimintojen lisäksi virkistys-, urheilu- ja leikkipaikkoja loma- ja matkailupalvelutarpeisiin. |
| RP | RYHMÄPUUTARHA- JA PALSTAVILJELYALUE
Yhden ryhmäpuutarhamajan koko saa olla enintään 35 kerrosalaneliömetriä. Kunkin korttelin keskustaan saa rakentaa enintään 50 kerrosalaneliömetrin kokoisen huoltorakennuksen. Korttelin keskusaukio tulee rakentamattomilta osiltaan hoitaa puistomaisena. |
| AM | MAATILOJEN TALOUSKESKUSTEN KORTTELIALUE
Kortteliin saa rakentaa yhden maatilan talouskeskuksen, jonka koko rakennuskannan yhteenlaskettu kerrosalaneliömetrimäärä ei saa ylittää 500 kerrosalaneliömetriä, eikä asunto 220 kerrosalaneliömetriä. |
| VP | PUISTOALUE
Alueella sallitaan maisemalliset tekijät huomioonottavat metsänhoidolliset toimenpiteet. |
| VP-1 | PUISTOALUE
Aluetta tulee hoitaa luonnontilaisena. Alueelle saa kuitenkin rakentaa virkistystoimintaan liittyviä kevyitä rakennelmia, esim. näköalakatoksia, portaita maastoon tms. |
| VK | LEIKKIKENTTÄ
Alue on varattu kortteleiden 5-9 käyttöön. |



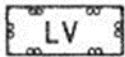
URHEILU- JA VIRKISTYSPALVELUALUE
Alue on varattu kortteleiden 5-9 käyttöön.



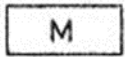
UIMARANTA-ALUE
Alue on tarkoitettu yleiseen käyttöön. Uimaranta-alueelle saa rakentaa pukeutumis- ja saniteettitiloja sekä muita virkistymistä palvelevia kevyitä rakennelmia.



UIMARANTA-ALUE
Alue on varattu kortteleiden 3 ja 5-9 käyttöön. Alueelle saa rakentaa yhden enintään 80 kerrosluonon korkeutta olevan cm. kortteleiden yhteiskäyttöön tarkoitetun saunarakennuksen.



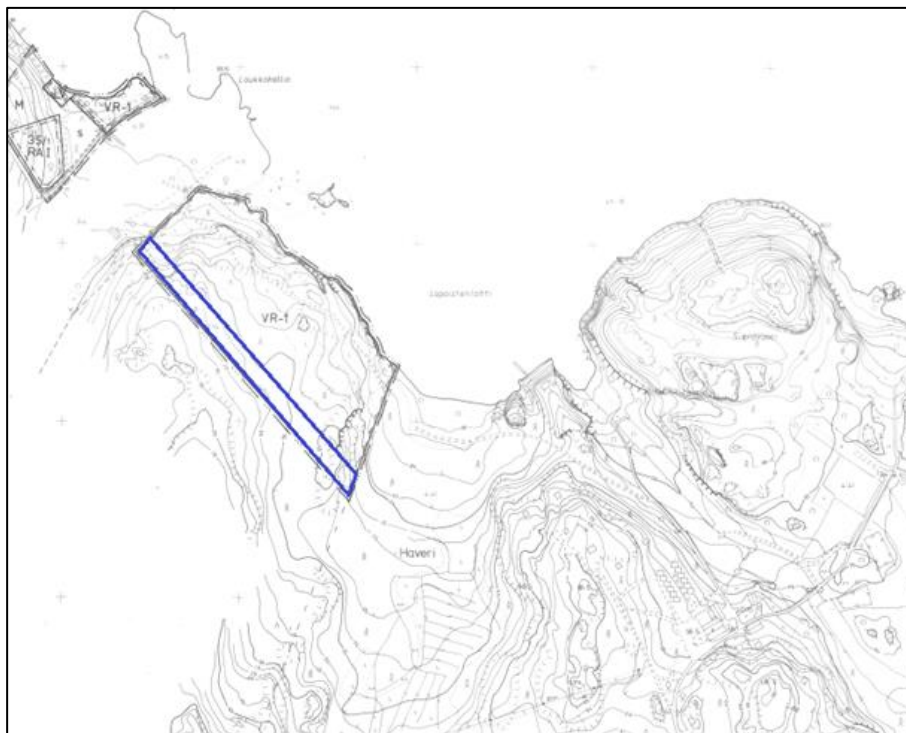
VENEVALKAMA
Alue on varattu kortteleiden 3 ja 5-9 veneiden kesä- ja talvisäilytyksiä varten.



MAA- JA METSÄTALOUSALUE
Alueella ei ole rakennusoikeutta.

Pyhäjärven länsiosan ranta-asemakaavassa suunnittelualue on retkeily- ja ulkoilualue (VR-1). Kaavamääräyksen mukaan alueelle saa rakentaa yleistä virkistystä palvelevia rakennuksia ja laitteita ranta-asemakaavassa erikseen osoitetun enimmäisrakennusoikeuden mukaisesti.

Ote Pyhäjärven ranta-asemakaavasta on esitetty seuraavassa kuvassa. Kuvassa suunnittelualueeseen kuuluva osa rajattu sinisellä.



Ote Pyhäjärven länsirannan ranta-asemakaavasta.

Viher- ja virkistysverkkoselvitys

Satakunnan maakuntakaavan yhteydessä on toteutettu Satakuntaliiton toimesta Satakunnan viher- ja virkistysverkkoselvitys, jossa viher- ja virkistysverkolla tarkoitetaan virkistys-, ulkoilu- ja retkeilyalueiden, erilaisten kasvullisten alueiden, kuten suojelu- ja luonnonsuojelualueiden sekä maa- ja metsätalousalueiden muodostamien vihervyöhykkeiden kokonaisuutta ja jatkumoa. Viherverkkoon kuuluvat olennaisena osana Natura 2000 -verkon alueet, muut suojelu- ja luonnonsuojelualueet sekä sellaiset maa- ja metsätalousvaltaiset alueet, joilla on ympäristöarvoja. Kun taas virkistysverkko koostuu ns. toiminnallisista alueista, kohteista ja reiteistä, joihin kohdistuu virkistyskäytöllistä aktiviteettia. Näitä ovat varsinaiset ulkoilu-, retkeily- ja virkistysalueet, taajama-alueiden läheisyydessä sijaitsevat, asukkaiden helposti saavutettavat lähivirkistysalueet, virkistystä palvelevat kohteet, kuten uimarannat, venesatamat ja rantautumispaikat, ulkoilu-, vaellus- ja retkeilyreitit, moottorikelkkaurat, joki- ja järvialueiden melonta- ja veneilyreitit sekä merialueiden veneväylät ja -reitit yhteystarpeineen. Viherväylillä ja -yhteyksillä tarkoitetaan viherverkkoon, virkistysverkkoon sekä luonnon vetovoimatekijöihin sisältyviä merkittävimpiä alueita ja kohteita yhdistäviä, lähinnä maa- ja metsätalousalueista koostuvia viherkäytäviä. Viheryhteyksillä on osaltaan merkitystä eri eliölajien, lähinnä nisäkkäiden leviämisen ja liikkumisen kannalta merkittävänä kulkuyhteyksinä eli ns. ekologisina käytävinä.

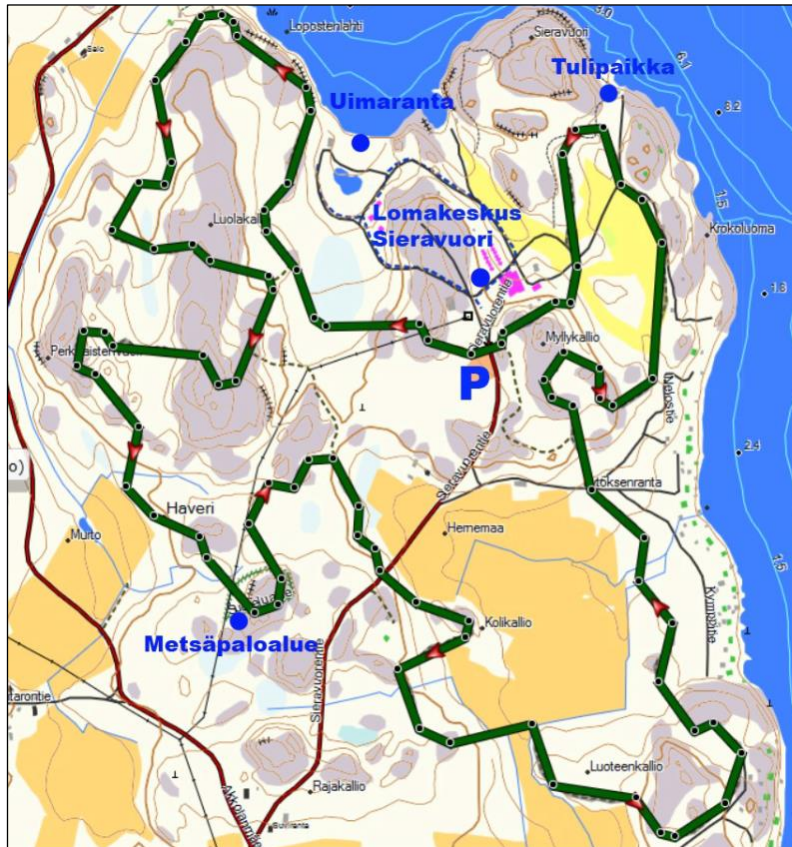
Viher- ja virkistysverkkoa koskevissa tavoitteissa todetaan, että maakunnallisia ja seudullisia virkistysalueita varataan riittävä määrä maakunnan asukkaiden tarpeisiin ulkoilualueina taajamavyöhykkeiltä ja retkeilyalueina vetovoimaisilta luontoalueilta. Lisäksi maakunnallisten ja ylimaakunnallisten ulkoilureittien aluevaraukset ja yhteystarpeet turvataan. Varattaessa alueita virkistystoimintoihin luodaan samalla mahdollisuuksia luonto- ja kulttuurimatkailulle, edistetään matkailukeskusten ja -alueiden verkottumista ja vapaa-ajan vyöhykkeiden kehittämistä toimivina palvelukokonaisuuksina. Virkistykseen soveltuvien alueiden riittävydestä todetaan, että virkistykseen soveltuvien alueiden suunnittelussa tulee ottaa huomioon myös matkailua tukevat, erilaiset virkistyspalvelut ja niiden kehittämismahdollisuudet.

Sieravuoren lomakylän länsiosa on maakuntakaavassa osoitettu virkistysalueeksi. Virkistysalueella tarkoitetaan selvityksen mukaan maakuntakaavamerkinnän mukaista joko valtakunnallisesti, maakunnallisesti tai seudullisesti merkittävää, alueellisesti laajahkoa, ensisijaisesti taajamarakenteen ulkopuolista tai viherväylien yhdistämää tärkeää virkistysalueen solmukohtaa.

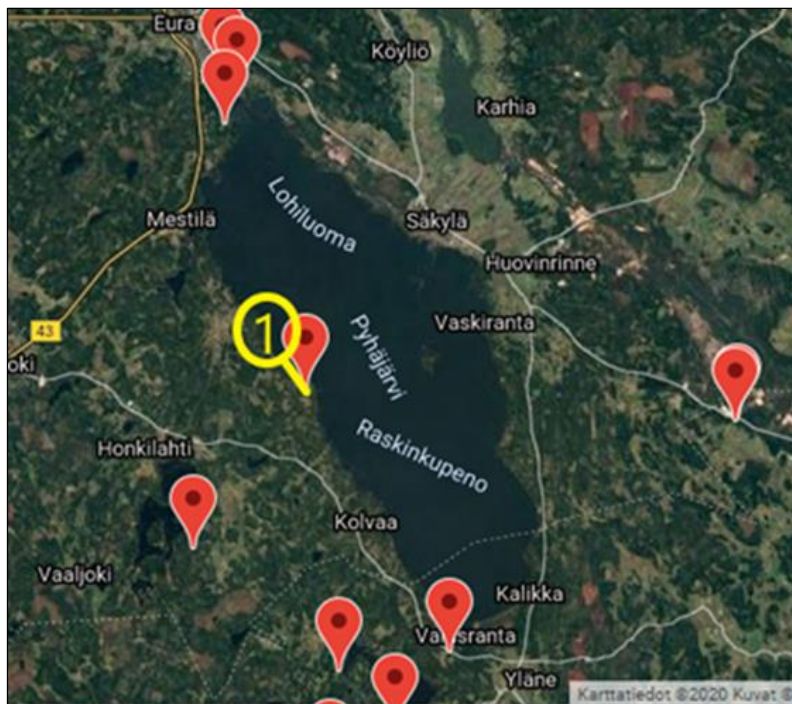


Sieravuori on osa Pyhäjärven retkeilyreitistökokonaisuutta ja laajemmin osa ylimaakunnallista viher- ja virkistysverkostoa, jota Pyhäjärven luonnonkaunis ja suojeltu Natura-alue tukee voimakkaasti. Sieravuoren lomakylän toiminnot ja aktiviteetit toimivat yhteistyössä ympäröivän luonnon kanssa ja tarjoaa matkailijoille ja retkeilijöille mahdollisuuden nauttia ympäröivästä luonnon rauhasta ulkoillen, urheillen ja retkeillen.

Virkistysalueeksi osoitetulla alueella sijaitsee osin myös Sieravuoren ulkoilureitti (8,1 km). Pyhäjärven retkeily sivuilla Sieravuoren ulkoilureitistä todetaan, että Säkylän Pyhäjärven huikkeissa rantamaisemissa, jylhien rantakallioiden äärellä ja osin metsän siimeksessä mutkitteleva reitti soveltuu monenlaiseen retkeilyyn ja liikuntaan niin kesällä kuin talvellakin. Reitti on kauttaaltaan haketettu ja osa siitä on valaistu. Matkan varrella on kauniiden metsä- ja rantamaisemien lisäksi mm. harvinainen metsäpaloalue. Reitti on kokemisen arvoinen, olet sitten liikkeellä patikoiden, pyöräillen tai hiihtäen (<https://www.outdoorssatakunta.fi/>).



Sieravuoren ulkoilureitti (<https://www.outdoorsatakunta.fi/>).



Pyhäjärviselän retkeilyreitit kartalla.
Sieravuoren reitti merkitty numerolla 1
(<http://www.visitpyhajarviseutu.fi/>).

Rakennusjärjestys

Euran kunnassa on voimassa Euran kunnanvaltuuston 12.12.2011 hyväksymä ja 17.1.2012 voimaan tullut Euran ja Säskylän kuntien yhteinen Pyhäjärvisuodun rakennusjärjestys.

Rakennusjärjestys ei ole sitovana ohjeena ranta-asemakaavaa laadittaessa tai muutettaessa.

Emätilaselvitys

Alueelle ei ole laadittu rantasuunnittelun emätila- ja mitoitusselvitystä, koska kyseessä on tavanomaisesta rantarakentamisesta poikkeava Sieravuoren maakuntakaavan mukaisen matkailupalvelujen alueen kehittämiseen ja täydennysrakentamiseen liittyvä ranta-asemakaava. Kaavahanke poikkeaa elinkeino- ja kehittämishankkeena tavanomaisesta rantarakentamisesta, eikä sitä ole mahdollista tarkastella perinteisen rantasuunnittelun mitoituksen lähtökohdista.

Kaavan pohjakartta

Suunnittelualueesta on laadittu kaavan pohjakartta 3.12.2019 (Maanmittauspalvelu Puttonen Oy, mittakaava 1:2000, mittausluokka 3, koordinaattijärjestelmä ETRS-GK22, korkeusjärjestelmä N2000). Pohjakartta täyttää maankäyttö- ja rakennuslain (11.4.2014/323) 54 a §:ssä asemakaavan pohjakartalle asetetut vaatimukset. Pohjakartta on hyväksytty.

2.2 Suunnittelun alustavat tavoitteet

Ranta-asemakaavamuutoksen tavoitteena on kehittää ja tukea Sieravuoreaa matkailu- ja virkistyskohteena. Uusi Sieravuori Oy haluaa kehittää suunnittelualueella määrätietoisesti matkailua tukevan aktiivisen vapaa-ajan asumisen ja loma-asumisen monipuolistamista sekä luonto- ja aktiviteettimatkailua. Majoituskapasiteetin lisäys on tavoitteena toteuttaa loma-asumisen rakennuspaikoilla, jotka tukevat matkailutoimintaa. Tavoitteena on loma-asumisen, matkailupalvelujen ja virkistykseen uudenlainen, toisiaan tukeva yhteiselo, joka muodostuu eri tyyppisistä loma-asumisen kortteleista, jotka kaikki ovat alueen keskeisen ydinalueen tuntumassa.

Alustavina maankäytön vaihtoehtoina on tutkittu maankäyttöratkaisua, jossa kokonaiskerrosalaksi on alustavasti suunniteltu noin 20 000 k-m². Kaavoituksen yhteydessä selviää alueelle lopullisesti soveltuva rakentamisen määrä.

2.3 Kaavan vaikuttavuus

Laadittavalla ranta-asemakaavan muutoksella ei arvioida olevan sellaisia vaikutuksia, että ne koskisivat valtakunnallisia tai merkittäviä maakunnallisia asioita tai että ne olisivat valtion viranomaisen toteuttamisvelvollisuuden kannalta tärkeitä.

2.4 Laaditut selvitykset

- Nykytilanneselvitys
- Arkeologinen inventointi
- Luontoselvitys

2.5 Arvioitavat vaikutukset

Kaavaa arvioidaan seuraavien ominaisuuksien osalta:

- Vaikutukset ympäristöön
- Vaikutukset luonnonympäristöön ja maisemaan
- Vaikutukset liikenteeseen
- Vaikutukset yhdyskuntarakenteeseen ja väestönkehitykseen
- Sosiaaliset vaikutukset
- Taloudelliset vaikutukset
- Yritys- ja elinkeinopoliittiset vaikutukset
- Vaikutukset kulttuuriympäristöön ja muinaisjäännösalueisiin
- Mahdolliset muut vaikutukset

Suunnittelualueen lisäksi kaavan vaikutusalueeseen kuuluvat välittömässä läheisyydessä olevat muut kiinteistöt.

Arviointi esitetään kaavaehdotuksen selostusosassa.

3. Osalliset

Osallisia ovat kaikki ne, joiden asumiseen, työntekoon tai muihin oloihin kaava saattaa huomattavasti vaikuttaa, sekä viranomaiset ja yhteisöt, joiden toimialaa kaava koskee.

Suunnittelutyön osallisia ovat ainakin:

- Naapurikiinteistöjen maanomistajat sekä mahdolliset vuokra-alueen haltijat
- Euran kunnan hallintokunnat, joiden toimialaa hanke koskee, kuten tekninen toimi, elinkeino- ja vapaa-aikatoimet
- Viranomaiset: Satakuntaliitto, Varsinais-Suomen ELY-keskus (maankäyttö ja liikenne), Satakunnan ELY-keskus (elinkeinoelämän ja innovaatioympäristön kehittäminen), Satakunnan museo, Etelä-Satakunnan ympäristötoimisto, Satakunnan pelastuslaitos

4. Kaavatyön vaiheet ja vuorovaikutuksen järjestäminen

Valmistelu- eli luonnosvaihe

Lokakuu 2017	Järjestetty työneuvottelu viranomaisten kanssa (aloitusvaiheen viranomaisneuvottelu).
Syyskuu 2019	Ranta-asemakaavan muutoksen laadinnan vireille tulo sekä <i>osallistumis- ja arviointisuunnitelma tiedoksi ja nähtäville</i> kunnanvirastossa sekä internet-sivuilla, ilmoitus kunnan ilmoituslehdissä, tiedoksi kaavatyön osallisille. Osallistumis- ja arviointisuunnitelma on nähtävillä kaavaehdotuksen valmistumiseen asti.
Lokakuu 2021	Kaavan valmisteluaineisto nähtäville. Aineisto pidetään kunnassa nähtävillä 30 päivää, jonka aikana osalliset saavat lausua kaavaluonnoksesta mielipiteensä, jotka otetaan mahdollisuuksien mukaan huomioon. Euran kunta ilmoittaa kaava-aineiston nähtävillä olosta kirjeitse kaikille osallisille ja kunnan virallisissa ilmoituslehdissä. Kaavaluonnoksesta kunta pyytää lausunnot viranomaisilta.

Ehdotusvaihe

Kesäkuu 2022	<i>Kaavaehdotus nähtäville</i> . Kunta asettaa kaavaehdotuksen virallisesti nähtäville 30 päiväksi ja ilmoittaa siitä osallisille sekä kuuluttaa kunnan virallisissa ilmoituslehdissä, jolloin osalliset voivat tehdä muistutuksen kaavaehdotuksesta. Kaavaehdotuksesta kunta pyytää tarvittavat lausunnot viranomaisilta.
Syyskuu 2022	Järjestetty ehdotusvaiheen viranomaisneuvottelu.
Joulukuu 2022	<i>Kaavaehdotus uudelleen nähtäville</i> . Kunta asettaa kaavaehdotuksen uudelleen virallisesti nähtäville 30 päiväksi ja ilmoittaa siitä osallisille sekä kuuluttaa kunnan virallisissa ilmoituslehdissä, jolloin osalliset voivat tehdä muistutuksen kaavaehdotuksesta. Kaavaehdotuksesta kunta pyytää tarvittavat lausunnot viranomaisilta.

Hyväksymisvaihe

Helmikuu 2023	Kunnanvaltuuston <i>hyväksymispäätös</i> . Hyväksymistä koskevasta päätöksestä on mahdollista <i>valittaa</i> Turun hallinto-oikeuteen.
---------------	---

5. Yhteystiedot

Kaavan laatimisesta hyväksymiskäsittelyvaiheeseen asti vastaa Nosto Consulting Oy (y-tunnus 2343223-6).

Kaavan laatija

dipl.ins. Pasi Lappalainen
puh. 0400 858 101, pasi.lappalainen@nostoconsulting.fi

Nosto Consulting Oy
Brahenkatu 7, 20100 Turku

Euran kunta

Tekninen johtaja Kimmo Haapanen
puh. 044 422 4870, kimmo.haapanen@aura.fi

Sorkkistentie 10 PL 22 27511 Eura

6. Palaute osallistumis- ja arviointisuunnitelmasta

Osallistumis- ja arviointisuunnitelmaa koskevat parannusehdotukset voi osoittaa yllä nimetyille henkilöille kaavoitustyön aikana.

Nosto Consulting Oy